

# TERRE&MER

“An douar hag ar mor” LE **MAG**'GUIDEL

Guidel  
**ACTIVE**  
et **SPOR-**  
**TIVE**



Vie Municipale // **06**

Travaux  
Place Polignac

Vie Municipale // **07**

Scolaire  
et petite enfance

Dossier // **08**

Équipements  
sportifs

Culture // **13**

L'ESTRAN  
Médiathèque

# budget participatif

## DÉMOCRATIE PARTICIPATIVE

Par Marylise Foidart, Adjointe à la vie Citoyenne > contact : foidart.communication@mairie-guidel.fr  
 et Franck Duval, Conseiller délégué adjoint à l'environnement > contact : duval.environnement@mairie-guidel.fr

Le budget participatif 2022 est lancé autour de 6 thèmes. Tous les Guidélois(es) peuvent prendre part à cette démarche citoyenne, en proposant des projets ou en votant pour leurs préférés.

Déposez vite le vôtre et rassemblez vos meilleurs ambassadeurs pour le faire connaître et le faire financer. Plus d'infos sur [guidel.com](http://guidel.com) et sur Facebook "Ville de Guidel".



# proposez UNE idée UN projet POUR Guidel !

### 6 THÈMES

- > Solidarité / Citoyenneté > Environnement / Cadre de vie
- > Équipements / Aménagements > Prévention / Sécurité
- > Éducation / Jeunesse > Culture / Patrimoine

### 1 BUDGET de 20 000 €

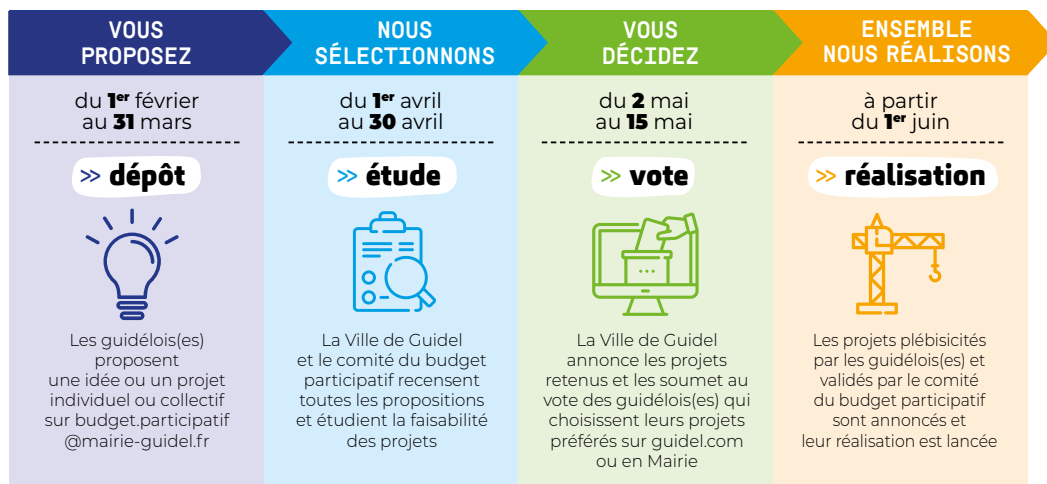
alloué pour la réalisation de 2 ou 3 projets sélectionnés

### 1 COMITÉ

composé d'élus, d'agents et de personnes de la société civile

### 1 CALENDRIER

En 4 temps du 1<sup>er</sup> février jusqu'aux réalisations à partir du 1<sup>er</sup> juin.



**INFOS, DÉPÔT, RÈGLEMENT** sur [guidel.com](http://guidel.com) et Facebook "Ville de Guidel"





Jo Daniel,  
Maire de Guidel

Chères Guidéloises, chers Guidélois,

En ce début d'année, je viens, à nouveau, vous présenter mes vœux et vous souhaiter, à toutes et tous, une bonne et heureuse année 2022.

Elle commence, il faut l'admettre, dans un contexte incertain, parfois source d'inquiétudes pour plusieurs d'entre vous. Nous le comprenons bien et nous continuerons à faire le maximum pour être à vos côtés et nous mobiliser, à travers les actions des élus(es) et des agents des différents services, pour surmonter les difficultés que vous pourrez rencontrer.

## Bonne année 2022 à toutes et à tous

L'année 2022 va commencer par quelques évènements importants pour notre ville et pour ses habitants :

- > Fin du 1<sup>er</sup> trimestre, la nouvelle déchèterie, attendue par beaucoup d'entre vous, sera enfin ouverte et vous permettra d'avoir accès à un équipement moderne, facile d'utilisation qui vous rendra à toutes et tous de nombreux services. Ce sera une grande satisfaction pour notre ville que de pouvoir désormais disposer de cet équipement mis à son service par Lorient-Agglomération.
- > Une épicerie sociale, en préparation depuis plusieurs mois, au sein du CCAS, ouvrira ses portes vers la mi-février. Cette réalisation, qui traduit une bonne évolution des pratiques au sein du CCAS (moins d'assistance, plus de responsabilisation et d'engagement des bénéficiaires dans des démarches d'insertion), impliquera aussi, pour son bon déroulement, la participation de bénévoles. Cela nous semble très positif.

Bien d'autres réalisations et projets se concrétiseront au cours de 2022 qui pourra, au final, se révéler une année importante pour notre ville et sa population.

Bonne et heureuse année à toutes et à tous.  
Bonne santé.

J. DANIEL  
Maire de Guidel

### HOM- MAGE

à notre ami  
Clémens  
KOPP



*C'est avec beaucoup de tristesse que nous avons appris le décès de M. Clémens Kopp, ancien maire puis maire honoraire de Pulheim (RFA) ville jumelle de Guidel. Engagé très tôt dans la vie publique de Pulheim, il en a été 1<sup>er</sup> magistrat en 1988 et 1989, puis de 1994 à 1999. Il a toujours contribué au maintien de liens forts entre sa ville et Guidel où il comptait beaucoup d'amis. Il a occupé de nombreuses fonctions publiques dont celles de président du comité de protection de la jeunesse, de 1994 à 2020, de responsable du club d'athlétisme et président du conseil paroissial de l'église Saint-Côme et Saint-Damien-de-Pulheim. Parmi ses autres activités, on note la création puis l'animation pendant plus de 20 ans du Chœur des jeunes de Pulheim qui s'est souvent produit dans notre commune, notamment lors des animations estivales et à l'occasion de concerts à la Chapelle Notre-Dame-de-Pitié. Maire Honoraire de Pulheim, il a reçu récemment l'anneau d'honneur de cette ville où l'on se souvient de lui avec respect et émotion. À Guidel, sa disparition est aussi durement ressentie, car nous savons que notre ville vient de perdre un de ses grands amis.*

J. DANIEL

2

### Citoyenneté

> Budget participatif

4

### Retour en images

> Temps forts

6

### Vie municipale

> Travaux  
> Scolaire et petite enfance

8

### DOSSIER

> Équipements sportifs

10

### Vie municipale

> Réunions de quartiers  
> L'épicerie sociale

12

### Vie locale

> Bilan état civil 2021  
> Nouveaux pros  
> Règles d'entretien

13

### Culture

> L'ESTRAN  
> Médiathèque

14

### Libre expression

16

### Agenda

> Ça se passe à Guidel  
> État-civil  
> Pratique

Terre et Mer.  
Magazine trimestriel d'informations municipales.  
Numéro 108 / Janvier / Février / Mars 2022.  
Directeur de la publication : Jo Daniel.  
Responsable de la rédaction : Marylise Foidart.  
Crédits photos : Guilde d'Improvisation Guidéloise  
Nomade, Mikigraphie, Archiko Studio, Laboratoire  
Geo-Ocean - Université Bretagne Sud - OCLM - 2021  
, SNPE 2022, La Pioche, David Buisine, Adobe Stock  
photos, Nicolas Champs, Didier Hilaire, Le Homard  
Bleu, Patrick Le Maréchal.  
Remerciements à l'ensemble de l'équipe  
municipale pour sa collaboration à ce numéro.  
Tirage : 6400 exemplaires.  
Conception : Mikigraphie.  
Impression : Imprimerie EL.  
Document imprimé sur papier PEFC (issu de forêts  
gérées durablement). Imprimeur certifié Imprim'vert,  
impliquant l'utilisation d'encre végétale recyclable  
et le tri et recyclage des déchets.

VOTRE MAGAZINE  
EST CONSULTABLE  
ET TÉLÉCHARGEABLE

encore plus d'infos  
[www.guidel.com](http://www.guidel.com)



### 1> Le repas des aînés [ 27 octobre ]

C'est avec grand plaisir que nos aînés se sont retrouvés lors du repas offert par la commune et organisé par le CCAS le mercredi 27 octobre. Nos doyennes et doyens ont été mis à l'honneur et ont reçu un bouquet de fleurs ou un coffret cadeau. Félicitations à nos centenaires, Sœur Marcelle Cottais et Mme Hélène Thiéry.

### 2> Cérémonie du 103<sup>e</sup> anniversaire de l'Armistice [ 11 novembre ]

Après les lectures le Maire Jo Daniel et la Conseillère départementale Françoise Ballester ont déposé une gerbe au monument aux morts. Ils ont remercié les porte-drapeaux et tout particulièrement les jeunes collégiens. L'Amiral Vautier a remis la Croix du Combattant à M. Daniel Guillerme et la médaille de la Défense nationale "essais nucléaires" à M. Bernard Drévilion. Jean-Yves Favé, absent pour raisons de santé, a été décoré de la Croix du Combattant et de la médaille de la Reconnaissance de la Nation "Opérations extérieures". La cérémonie s'est terminée par la Marseillaise chantée par les enfants des écoles primaires.

### 3> Contre la violence faite aux femmes [ 25 novembre ]

Les Nations-Unies ont proclamé le 25 novembre Journée internationale pour l'élimination de la violence à l'égard des femmes. Une soirée d'informations a été organisée à L'ESTRAN avec l'unité de recherche de la Gendarmerie pour les Violences Intra Familiales, le CIDFF, la Sauvegarde 56, la Cellule de protection des familles de la compagnie de Gendarmerie de Lorient et le CCAS.

Quand un "NON" ne suffit pas... Jean-Paul et Hugues du Guidel Karaté Do Club ont animé le samedi 27 novembre un atelier Self Défense organisé par la Mairie dans le cadre de la lutte contre les violences faites aux femmes. Cet atelier avait pour objectif de leur apprendre quelques gestes de défense pour repousser un agresseur.

### 4> Collecte de la banque alimentaire [ 26/27 novembre ]

le CCAS s'est impliqué dans la collecte de la Banque Alimentaire Nationale dans les points de collecte guidéolois. 3417 kg de denrées ont été donnés et la collecte dématérialisée a réuni 1955 €. Les collégiens de St Jean LaSalle ont contribué en mars et novembre par un appel aux dons. Merci aux bénévoles, aux jeunes du Conseil Municipal des Enfants et aux collégiens qui ont tous permis que cette collecte soit une réussite et bien entendu merci à vous tous pour votre générosité.

### 5> Inauguration stade de rugby [ 4 décembre ]

C'est avec grand plaisir que le Maire Jo Daniel, entouré des présidents du Rugby Club de Guidel, a inauguré le terrain de rugby et les locaux comportant quatre vestiaires, un club house, un bureau d'arbitre... "Je remercie mes adjoints aux travaux, Daniel Guillerme qui a marqué l'essai au précédent mandat et Christian Guéguen qui lui l'a transformé en ce début de mandat ainsi que Mme Guillou, Maître d'œuvre, pour cette belle réalisation". Cet équipement a été financé par la ville de Guidel avec le concours de Lorient Agglomération (F.I.C Fonds d'Intervention Communautaire).

### 6> Remise des colis de Noël à la MAPA et à Kerelys [ décembre ]

Comme chaque année, les aînés de Guidel ne pouvant assister au repas annuel ont pu commander un colis de Noël réalisé avec des produits locaux et conditionné par l'ESAT de la START à Guidel. Les enfants des écoles primaires ont apporté leur contribution avec un dessin personnalisé pour chacun des colis.



## ZOOM LES NOUVEAUTÉS

Le calendrier de l'Avent imaginé par Jean-Jacques Marteil : 10 mn d'improvisation animée par la G.I.G.N. tous les soirs jusqu'au 24 et l'arrivée du Père Noël.

Le 11 décembre le 1<sup>er</sup> marché de Noël a réuni les producteurs et commerçants locaux, salle de Kerprat, pour la vente de livres, objets de décoration, bijoux... sans oublier l'alimentaire.

L'occasion à la ville de Guidel, solidaire de ses commerces de proximité, de lancer sa tombola de Noël. Le 29 décembre, les 2 gagnants du tirage au sort ont reçu 2 bons de 50 € par commerce cofinancés par la ville et Lorient Agglomération.







## S DE NOËL À GUIDEL, UNE PREMIÈRE ET UN VRAI SUCCÈS





# Travaux

## TRAVAUX SUR LE RÉSEAU D'EAUX USÉES PLACE POLIGNAC

### Nouveau réseau en polypropylène et travaux de réhabilitation

Le réseau existant en amiante ciment présentant des défauts de structure est renouvelé par un réseau en polypropylène et des travaux de réhabilitation sont réalisés par chemisage. Lors du chantier, la continuité de service de collecte des eaux usées pour tous les usagers est assurée. Ces différents travaux ont été programmés sur 4 phases, du 6 janvier à la mi-février, durant lesquelles la circulation, du haut de la rue de l'Océan et de

la rue Capitaine Quillien, est organisée pour permettre l'accès au centre-ville, aux services et commerces ouverts et accessibles. Les trottoirs sont sécurisés, les cheminements piétons matérialisés et les parkings restent ouverts. Pour la collecte des ordures ménagères, les points de collecte regroupée ont été mis en place et le passage de la benne réalisé avant 8h.



## LA NATURE DES TRAVAUX

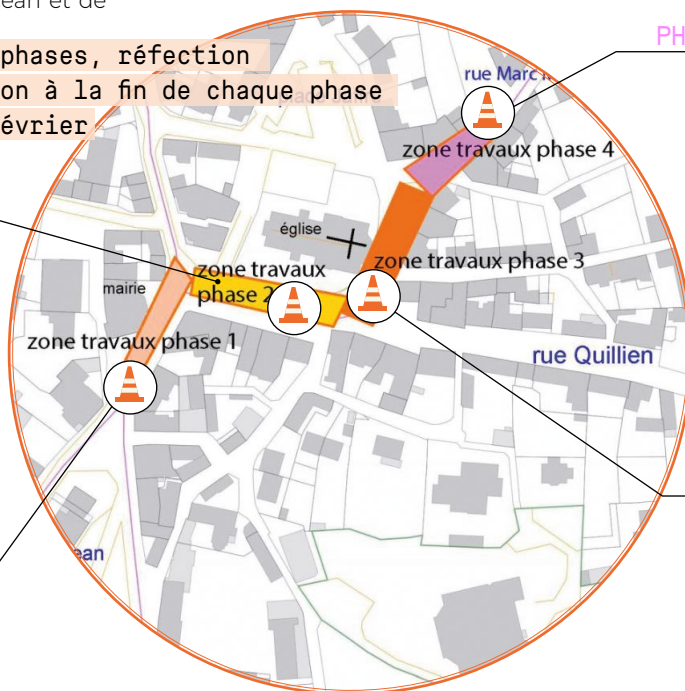
### Pose de canalisation en polypropylène

- >I environ 260 ml Ø 200 mm
- >I environ **75 ml Ø 160 mm** chemisage environ 55 ml
- >I reprise de 12 branchements

### Accès Circulation

Horaires de chantier  
8h30 – 17h

Travaux réalisés en 4 phases, réfection et remise en circulation à la fin de chaque phase du 6 janvier à la mi-février



2

La rue Capitaine Quillien en sens unique montant avec l'accès aux commerces maintenu.

PHASE 2

1

La rue Capitaine Quillien en sens unique montant avec accès aux commerces.

PHASE 1

4

La rue Capitaine Quillien en sens unique descendant avec accès aux commerces, la rue Marc Mouëlle sera barrée.

PHASE 4

3

La rue Capitaine Quillien en sens unique descendant avec accès aux commerces.

PHASE 3

### Réaménagement des bâtiments de l'ancienne école de Polignac



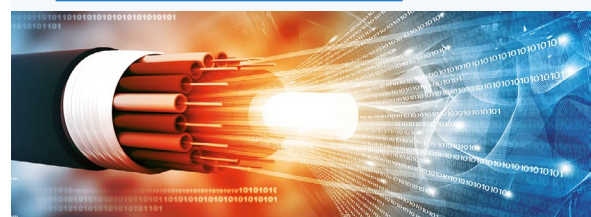
Après avoir installés dans ces locaux l'association "Des carrés dans des ronds" en février 2021, de nouveaux travaux dans 2 bâtiments ont été réalisés. Le premier accueille une Maison d'Assistants Maternelles, "Les Chrysalides" pour une douzaine d'enfants (voir P7). Des associations sportives ou familiales se sont installées dans le second qui recevra également dès le 17 février l'épicerie sociale.

## LA FIBRE

Orange a la charge de déployer la fibre optique sur la commune.

Les travaux ont commencé en 2019 et malgré la période difficile liée au Covid, aujourd'hui 90% des usagers sont raccordables. Les études sont terminées et la majorité des raccordements restants sont en déploiement terrain. Pour savoir si vous êtes raccordables :

<https://reseaux.orange.fr/couverture-reseaux/carte-de-couverture-fibre>





# Scolaire et petite enfance

## LOCAUX PÉRISCOLAIRES À L'ÉCOLE ÉLÉMENTAIRE DE PRAT-FOËN

Devant l'augmentation des effectifs de l'école élémentaire à Prat-Foën, une classe a emménagé dans une des salles existantes du périscolaire.

La municipalité a engagé la construction d'un nouveau bâtiment pour l'accueil périscolaire. Fin novembre, les enfants de l'école élémentaire ont pu découvrir leurs nouveaux locaux. Ce bâtiment, constitué de deux grandes salles, de deux blocs sanitaires, d'un espace rangement et d'un espace d'entretien a été conçu par l'agence Axens.

Situé à l'entrée de l'école, il est plus facile d'accès pour les enfants et les parents.

La réfection du goudron sur le pourtour pour répondre aux normes d'accessibilité a été aussi réalisée. Le coût total s'élève à 434 503 €. Les enfants vont ainsi bénéficier d'espaces clairs, aérés, dédiés à l'accueil du matin et du soir.

## CONSEIL MUNICIPAL DES ENFANTS

Le 21 octobre dernier, 398 enfants scolarisés en CE2, CM1, CM2 aux écoles de Prat-Foën et Notre Dame des Victoires sont venus en mairie pour voter et constituer le nouveau Conseil Municipal des Enfants. Après un passage dans l'isoloir, ils ont avec sérieux glissé leur bulletin dans l'urne pour élire leurs nouveaux conseillers

### Pour Prat-Foën :

Emilie Le Béhennec,  
Naïg Le Loutre,  
Victor Fraboulet,  
Ellie Jezequel,  
Adam Le Gal,  
Chiara Marpeau,  
Charly Eveno,  
Nolan Gaudin,  
Martin Moreau,  
Inès Riou.

### Pour notre Dame des Victoires :

Harmonie Gademar,  
Lou-Naë Lorho,  
Lucie Le Floch,  
Adélie Le Mentec,  
Manon Le Bihan,  
Juliette Janssen,  
Charlotte Le Bourhis,  
Maxime Gatesoupe,  
Gabrielle Raux

### À ces nouveaux conseillers, il faut rajouter :

Océane et Lila Hubac,  
Charlotte Garnier,  
Gabin Danard,  
Mathieu Barragan,  
Ruben Michel Renard,  
Noa Bellanger,  
Célya Gillon,  
Emma Guy et Thanaïs Hélias



En effet, suite à la crise sanitaire les conseillers sortants n'ont pas pu mener à bien leurs actions. Aussi nous leur avons proposé de continuer pour une année supplémentaire. 10 d'entre eux étaient partants. Leurs projets pour les prochains mois portent sur l'environnement, l'animation... Les conseillers vont poursuivre leur action d'envoi de cartes d'anniversaire aux personnes âgées de la MAPA et d'Espace & Vie. Certains d'entre eux ont déjà participé à la banque alimentaire.

## MAISON D'ASSISTANTES MATERNELLES (MAM)

L'association Les Chrysalides constituée de trois assistantes maternelles s'installe dans des locaux municipaux (ancienne école de Polignac) en janvier 2022.

Cette structure va permettre d'accueillir 12 enfants simultanément. Pour ces familles c'est un soulagement. Confrontés à la baisse drastique des assistantes maternelles sur la commune, les parents se retrouvent sans mode de garde.

Ce phénomène se confirme sur toute l'agglomération lorientaise. L'ouverture de la MAM est une première réponse en attendant la création de projets de micro crèches que l'on espère au plus vite.



## ÉQUIPEMENTS

Par Jo Daniel, Maire de Guidel  
 > contact : [mairie@mairie-guidel.fr](mailto:mairie@mairie-guidel.fr)

Et Jacques Greves, Adjoint aux sports et à la jeunesse  
 > contact : [greves.sport@mairie-guidel.fr](mailto:greves.sport@mairie-guidel.fr)

**40**  
DISCIPLINES  
praticables

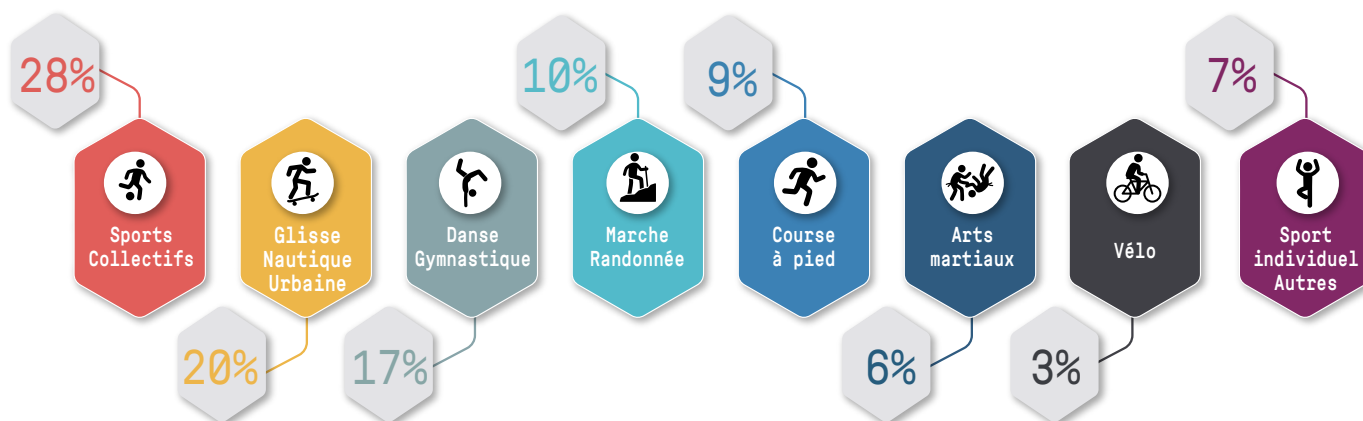
ENVIRON

**4000**

PRATIQUANTS & ADHÉRENTS  
Clubs et associations  
sportives

Détentrice du label, "Ville active et sportive" de 2019 à 2021, GUIDEL bénéficie, d'installations et d'équipements sportifs très utilisés. D'importants changements s'annoncent pour les prochaines années, il est bon de s'y arrêter un peu pour faire le point.

## TAUX DE RÉPARTITION CLUBS ET ASSOCIATIONS SPORTIVES



## DES ÉQUIPEMENTS AUJOURD'HUI RÉPARTIS SUR DIVERS SECTEURS DE LA VILLE



### → GUIDEL-CENTRE

#### Stade de Polignac

- 1 Terrain de football,
- 1 Piste d'athlétisme,
- 1 Salle de gymnastique,
- 1 Tennis-club

#### Site de Prat-Foën

- Complexe sportif
- 1 Club House
- 3 Gymnases
- 1 Dojo.



### → KERGROISE

- 1 Terrain de football en synthétique (terrain homologué)
- 1 Terrain de football
- 1 Stade de rugby



### → GUIDEL-PLAGES

#### Site de Kerhoat-Ellé

- Courts de tennis

#### Bas-Pouldu, près de la plage de la Falaise

- Centre nautique,
- École de surf et skate park.
- Sans oublier les nombreux chemins et espaces naturels propices à la pratique d'activités sportives.



# "Ville active et sportive"

Pour l'avenir, en raison de projets liés au développement de Guidel-Centre (création de la ZAC "Cœur de Ville" et à la renaturation progressive du secteur littoral (espace dunaire de Guidel-Plages), d'importants changements sont, dès maintenant, envisagés et vont commencer à se concrétiser cette année.

## TROIS SECTEURS CONCERNÉS

- 1 Kergroise** Création d'un véritable complexe sportif autour des installations déjà en place.
- > Aménagement d'un terrain d'honneur, avec tribunes, pour le football
  - > Aménagement d'un second terrain, adapté aux jeunes et entouré d'une piste d'athlétisme avec quelques ateliers
  - > Skatepark comprenant un "bowl-park", un "flow-park" et un "street-plazza".

*A noter que l'ensemble sera doté d'un bâtiment central qui abritera les locaux techniques, les équipements sanitaires, les vestiaires et un club house*

- 2 Ancien Sémaphore** Création prochaine d'un pôle multi-sites pour les sports de glisse nautique et urbaine.
- > Glisse nautique : surf, kite-surf, wing surfing, surf live safety etc.
  - > Glisse urbaine : tous niveaux de skate

*Aménagements de locaux administratifs, techniques, salles de formation, réunions...*

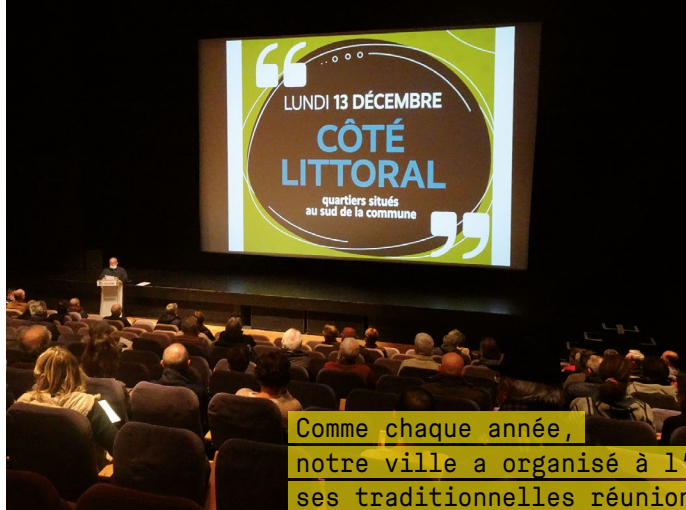
- 3 Villeneuve-Ellé** Aménagement d'un espace spécifiquement dédié à la pétanque et pouvant comprendre plus d'une vingtaine de terrains permanents.

*Nous n'oublions pas pour autant, la nécessaire rénovation du tennis-club situé en haut du Stade de Polignac et la construction d'une nouvelle salle (toutes activités sportives), qui sont aussi bien inscrites à nos programmes.*

Tout ceci nous demandera des efforts importants, des points de vue financier (recherche de subventions), administratif (autorisations à obtenir, notamment sur la zone littorale) et techniques. Nous en reparlerons régulièrement. Sachons dès maintenant que notre ville est totalement déterminée à prendre les initiatives "qu'il faut" pour permettre au plus grand nombre de nos concitoyens qui le souhaitent, de pratiquer dans de bonnes conditions les activités physiques et sportives de leur choix.



# Réunions de QUARTIERS



Comme chaque année, notre ville a organisé à l'ESTRAN, ses traditionnelles réunions de quartier.

## CITOYENNETÉ

Par Jo Daniel, Maire de Guidel  
> contact : maire@mairie-guidel.fr

Par Franck Duval, Conseiller délégué adjoint à l'environnement  
> contact : duval.environnement@mairie-guidel.fr

Par Françoise Ballester, Adjointe aux affaires scolaires et à l'enfance  
> contact : ballester.ecoles@mairie-guidel.fr



Sur le secteur littoral, on a noté les préoccupations liées au maintien toujours effectif d'une antenne-relais sur le château d'eau de la Croix de Kerbigot et son éventuelle suppression susceptible d'entraîner l'implantation d'un futur pylône pour son remplacement. Chacun a pu être, au moins précisément, rassuré à ce sujet. Sans revenir sur tous les sujets abordés, on a pu voir l'importance de ces réunions publiques de quartier qui permettent à toutes et tous de s'exprimer de manière directe dans un exercice démocratique de proximité généralement apprécié.



Assez bien suivies, malgré le contexte sanitaire, elles ont permis de faire le point sur de nombreuses questions de la vie quotidienne et certains projets de la ville. Comme par le passé, d'assez nombreuses questions nous avaient été adressées précédemment par le biais du site de la ville, rubrique "Contactez-nous".



Parmi les thèmes, les plus abordés, on peut noter :

- >| dans tous les secteurs : la difficulté liée à la circulation automobile (dans les villages, en ville, comme sur la zone littorale), les vitesses excessives, l'insécurité qui en découle pour les piétons, les cyclistes et surtout les enfants et les familles.
- >| la prochaine ouverture de la déchèterie de Pen Mané a aussi, été souvent évoquée, ce qui a permis de parler de nombreux "dépôts sauvages" que l'on trouve ça et là.
- >| l'avancement de la révision du PLU avec quelques questions sur le peu de possibilités de réalisations de constructions nouvelles en campagne.
- >| quelques perspectives liées à la future ZAC Centre, désormais "Cœur de Ville".



## Projet CoastSnap Morbihan, nouvel outil de l'Observatoire Citoyen du Littoral Morbihannais (OCLM) pour mieux comprendre l'évolution des plages et du système dunaire

Participez au suivi du littoral guidé avec l'Université Bretagne Sud en prenant une photo grâce à la 7<sup>e</sup> station numérique collaborative installée Plage de la Falaise par Lorient Agglomération et OCLM.



Comment ça marche ?



Placez votre téléphone en mode paysage dans le socle CoastSnap, avec l'appareil photo à gauche, orienté vers la plage



Faites la mise au point sur la plage



Prenez la photo sans filtre ni zoom



Partagez votre photo avec CoastSnap Morbihan par mail, en scannant le QRcode ou via les réseaux sociaux.



N'oubliez pas de préciser la date et l'heure !

## RE-TRouvailles

La Semaine Petite Enfance du 21 au 26 mars

Le Relais Petite Enfance, le Multi-accueil et la Médiathèque s'associent pour organiser une semaine d'animations gratuites qui rassemblent parents et professionnels autour des enfants de 0 à 4 ans : massage bébé, lecture, jeux, comptines, éveil musical, initiation au yoga, conférence "communication gestuelle", jeux et spectacle.

>| [ RENSEIGNEMENTS ]  
Retrouvez le programme sur : [www.guidel.com](http://www.guidel.com) et l'appli Imagina Renseignements et Inscriptions pour toutes animations :  
RPE > 02 97 84 94 79,  
Multi accueil > 02 97 81 52 93  
Médiathèque > 02 97 65 05 30

SEMAINE NATIONALE DE LA PETITE ENFANCE  
La petite enfance en grand







# “Le panier guidélois” l'épicerie sociale

Depuis de nombreux mois, le CCAS travaille sur la mise en place d'une épicerie sociale qui viendra remplacer la distribution de colis alimentaires.

## SOCIAL

Par Arlette Buzaré,  
Adjointe aux affaires sociales > contact :  
buzare.affairesociales@mairie-guidel.fr

Par Jacques Grèves,  
Adjoint aux sports et la jeunesse  
> contact : greves.sport@mairie-guidel.fr



L'épicerie sociale est un commerce de proximité dédié aux personnes fragilisées, qui viennent y faire leurs courses contre une faible participation financière de 10% à 30% du prix de vente classique, tout en bénéficiant d'un accompagnement social. C'est également un lieu d'écoute et d'échanges où sont organisées de nombreuses activités créant du lien social et permettant à chacun de valoriser ses compétences (cours de cuisine, gestion du budget...).

L'épicerie est lauréate de l'appel à projet porté par l'association ANDES. Cette épicerie fonctionnera grâce à l'implication de tous : une vingtaine de bénévoles, l'équipe du CCAS, deux jeunes en service civique, la ville qui met des locaux à disposition, tous les commerces et autres partenaires qui ont accepté de participer à l'approvisionnement de l'épicerie et tous les financeurs publics et privés (État, Département, CAF, Lorient Agglomération, banque, ANDES).

# Sport NOS CHAMPIONS À L'HONNEUR



## VISER LES J.O., ÇA LEUR FAIT PAS PEUR !

Sissy Drégoire-Perron et Kristen Billon sont tous deux membres du prestigieux Team Skateboard France Juniors composé d'une quinzaine de jeunes. Titulaires du statut de Sportif de Haut-Niveau Espoirs (HN) du Ministère des Sports, la Vice-Championne et le finaliste des Championnats de France 2019 -16 ans s'entraînent régulièrement lors de stages nationaux aux quatre coins de la France sur les plus beaux Skateparks. Au quotidien, ils répètent leurs gammes à Guidel-Plages auprès de leur Club de toujours, la Wild Skate Association. Les perspectives internationales sont toutes proches avec les jeux de Paris 2024 et même sans doute trop proches pour nos deux jeunes Guidélois. Mais peut-être un jour verrons-nous une ou un athlète de la commune aux Jeux de Los Angeles en 2028 ou de Brisbane en 2032 !



## VOILE, UNE HISTOIRE DE FAMILLE.

À attendre son frère sur les parkings du bord de mer, Klara Champs a goûté tôt aux joies de l'optimist et rapidement à la compétition pour remporter le titre de championne de Bretagne 2020. Deux années de Covid ont compliqué les entraînements alors elle décide de s'associer avec Maïwen, un équipage 100% féminin sur Tyka, petit catamaran de sport. Aujourd'hui en 4<sup>e</sup> Surf au collège Saint Jean La Salle, Klara s'entraîne deux ou trois fois par semaine au Centre Nautique de Lorient et participe à une ou deux compétitions par mois. Les prochaines régates départementales et régionales vont lui permettre d'accéder au championnat de France la seconde semaine de juillet sur le lac de Carcans Maubuisson (33). Un seul objectif : monter sur le podium et sur la 1<sup>ère</sup> marche.



## ILS L'ONT FAIT !

### Youen Champs et Gwilherm Cadic champions du monde U16 en NACRA15.

Ils visaient le podium et sont montés sur la 1<sup>ère</sup> marche. Ce résultat vient confirmer la forte progression depuis le championnat d'Europe du mois de juin où ils avaient été sacrés vice-champions. Ils ont réussi un sans-faute montrant une belle régularité, une grande force mentale et une bonne gestion de la fatigue sur un championnat long et exigeant. Ils sont prêts pour le prochain championnat d'Europe.

# État civil

Chiffres officiels (mariages, naissances et décès)  
dévoilés par le service état civil de la commune

## BILAN 2021

Par Marylise Foidart, adjointe chargée de la communication et de la vie citoyenne  
> contact : foidart.communication@mairie-guidel.fr



### MARIAGES ET PACS

46 mariages ont été célébrés par les élus, un chiffre constant, mais 50% plus important qu'en 2020 lié à la situation sanitaire et au report des projets de mariage. 40 pacs ont été signés par les officiers de l'état civil (4 de plus qu'en 2020).



### NAISSANCES EN HAUSSE

Une progression avec 111 naissances guidéoloises 52 filles et 59 garçons.

*Inès et Rose restent des prénoms féminins toujours très appréciés et Hugo et Sacha pour les garçons. Charlie, prénom mixte, a été attribué 2 fois. Parmi les prénoms masculins d'origine latine, Augustin se distingue, mais aussi Livio, plus rare. Caractérisé par une personnalité attachante et d'un naturel enthousiaste, un petit Tancrede est né, prénom original et germanique.*

*Doux et sonores, nous évoquant ce beau pays à la civilisation si ancienne: Isaure, Céleste et Nesta trois prénoms délicats grecs. Nous voyageons encore un peu avec d'autres prénoms d'origine hébraïque ou anglaise ; Elijah et Deven. D'étymologie espagnole, une petite Soledad a vu le jour. Enfin, un prénom plein de sagesse, germanique, pour deux nouveaux petits guidéolois: Alois.*



### DÉCÈS

Le nombre de décès a nettement diminué, passant de 120 décès en 2020 à 96 l'an passé.



### CARTES D'IDENTITÉS ET PASSEPORTS

Après une accalmie les 3 agents des services accueil état civil ont reçu et traité plus de 2500 demandes de pièces d'identité lié à l'annonce de la réouverture des frontières.

## LA PROPRETÉ, C'EST L'AFFAIRE DE TOUS !

Par Patrice Le Stunff, Conseiller délégué à la propreté des espaces publics  
> contact : lestunff.proprete@mairie-guidel.fr

L'entretien des trottoirs est à la charge des résidents en procédant en particulier par balayage, désherbage et démoussage sans utilisation de produits phytosanitaires tous nuisibles à l'environnement. Ils doivent aussi nettoyer les gargouilles et autres ouvrages d'évacuation des eaux pluviales placés en travers des trottoirs ainsi que les caniveaux et fossés bordant ceux-ci de manière à maintenir en tout temps un bon écoulement des eaux.

Dans les villages et hameaux cette règle s'applique de la même façon,

et compris le long des voiries qui ne sont pas bordées de trottoirs. Les conteneurs à ordures ménagères sont à ramasser sur le domaine privé obligatoirement après chaque collecte dans les rues du centre-ville les plus passantes pour des raisons de sécurité et de commodité de passage. Ils sont à sortir au plus tôt la veille au soir du jour de collecte.

Concernant les déjections canines et les mégots de cigarettes la municipalité envisage d'engager prochainement une campagne de sensibilisation.

## NOUVELLES ACTIVITÉS

### → LE BIEN-ÊTRE PÉRINATAL



**LE BIEN-ÊTRE PÉRINATAL**  
Catherine Fossey : accompagnement, atelier, massages, écoute pour les femmes enceintes et les bébés.  
> 2 Impasse Elodie La Villette  
> 06 82 26 61 61  
> catherine.bepn56@gmail.com  
> www.lebienetreperinatal.fr

### → EG CONSULTANT



**CONSEIL FORMATION**  
Erwan Getin : Motivation au travail, efficacité d'une équipe, maintenance. Accompagnement pour les entreprises et particuliers.  
> 8 rue Capitaine Quillien  
> 07 67 44 54 81  
> contact@erwan-getin.fr  
> www.erwan-getin.fr

### → CENTRE-ENTENDRE



**AUDIOPROTHÉSISTES**  
Gildas Hesse et Mathieu Critot, audioprothésistes indépendants, vous accueillent dans leur nouveau "Centre-Entendre" dédié à l'audition.  
> 31, Place Louis le Montagner  
> 02 90 38 09 50  
> guidel@centre-entendre.fr  
> Doctolib.fr

### → R'STUDIO



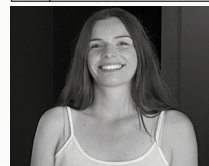
**COIFFURE & BARBIER**  
Reprise de Stanto coiffure par R'STUDIO, services de coiffures homme, femme et enfant, avec Stéphanie coiffure et Manon barbier.  
> 5 rue du Stanco  
> 02 97 65 33 23

### → LE HOMARD BLEU



**COMMUNICATION & FORMATION**  
Élodie Bannier-Mouate et son équipe : conseil, audit, stratégie de marque, logos, créations graphiques, rédaction, événementiel, médias, formations certifiées, location salle.  
> 2c rue du Port  
> 02 97 56 83 75  
> agence@lehomardbleu.bzh  
> Facebook & Instagram

### → COLETTE



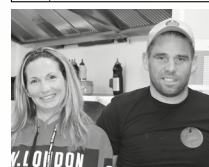
**CRÊPERIE**  
Kitty Eveno vous invite à la dégustation de crêpes, galettes et glaces face à la plage de la falaise. Salon de thé et boutique cadeaux.  
> 02 97 32 42 07  
> colette-lacreperie.com  
> colette.lacreperie@gmail.com  
> Facebook & Instagram

### → PAPER&PEN



**ILLUSTRATION SUR MESURE**  
Marion Lagarde réalise des illustrations sur-mesure de maisons individuelles, d'architecture et patrimoine remarquables.  
> contact@paper-and-pen.com  
> www.paper-and-pen.com  
> Facebook & Instagram

### → UNCLE BREIZH



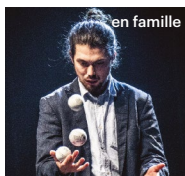
**BURGER & PANINI**  
M. et Mme Le Galliotte ont ouvert leur 4<sup>e</sup> restaurant de burgers et de pains panini, concoctés avec des produits locaux, sur place ou à emporter, leur food truck est également présent sur divers marchés et disponible à la location.  
> 8 Place Le Montagner  
> 06 23 80 93 10



# L'ESTRAN

## SPECTACLES

Par Jean-Jacques Marteil, Adjoint aux animations, à la culture, aux jumelages et aux manifestations  
> contact L'ESTRAN : 02 97 02 97 40, reservation@lestran.net



en famille

### Atelier d'artiste

Initiez-vous avec Félix Didou aux rudiments de la magie et du jonglage.

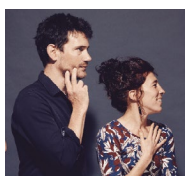
je 10 fév 17.00  
réservation obligatoire



### Rocketman

Biopic spectaculaire et fantaisie musicale, sur la superstar mondiale Elton John.

di 13 fév 16.00



### Azadi

Le piano de Madeleine Cazenave accompagne le oud et la voix envoûtante de Camille Saglio.

sa 19 fév 20.30



### Abrazo

Vincent Peirani (accordéon) et Émile Parisien (saxophone) nous emportent dans l'univers du tango.

ve 04 mars 20.30

1 artiste 2 spectacles !



### Insight

Une rencontre entre la musique de Vincent Peirani et la danse de Fred Faula (ex-karatéka de haut niveau).

sa 05 mars 20.30



### Chœur de chambre Mélisme(s)

Un concert original proposé par la Fondation Polignac Kerjean.

ve 11 mars 20.00



### S.h.a.m.a.n.e.s.

La batteuse Anne Paceo mêle son jazz et sa pop à l'énergie des tambours de transe et aux chants chamaniques.

ve 18 mars 20.30



### Dreamgirls

Ce film s'inspire de l'histoire des Supremes et de la chanteuse Diana Ross (interprétée par Beyoncé).

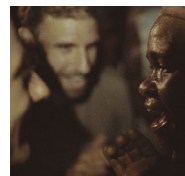
di 27 mars 16.00



### Culture Äkä ?

Une conférence de l'ethnologue Sorel Eta pour tout comprendre sur cette culture pygmée.

ma 05 avr 19.00



### Äkä - Free Voices of Forest

Un incroyable concert de voix et percussions mêlant les polyphonies européennes et celles de la forêt équatoriale

je 07 avr 20.30



### Brain Songs

Une semaine de conférences, concerts et expériences sonores pour comprendre le lien entre la musique et notre cerveau !

26 - 30 avr

# Médiathèque

## EXPOSITION(S)

Par Jean-Jacques Marteil, Adjoint à la culture  
> contact Médiathèque : 02 97 65 05 30, mediatheque@mairie-guidel.fr

### Les Deizioù

> Jusqu'au 12 février

"De la terre au verre"

EXPOSITION de Didier Ropers

Reportage photos à la cidrerie de Kermabo

> Mercredis 2 et 9 février à 15h

"Autour de la pomme"

ATELIERS CRÉATIFS pour les enfants

à partir de 7 ans - Sur inscription

> Samedi 5 février à 14h30

"Les fruitiers en Bretagne"

CONFÉRENCE avec Jean-Pierre Roulaud,

président de l'association

Arborépom d'Arzano

### Objectif Peinture

> du 15 au 26 février

EXPOSITION DES ADULTES

> du 5 au 16 avril

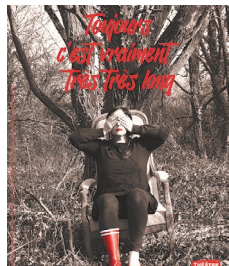
EXPOSITION DES ENFANTS

### Dominique Richard

> du 8 au 30 mars

"1,2,3 comptines"

EXPOSITION



### Intermède musical

> Samedi 12 mars à 17h30

WindBreizh, quintette à vent

proposé par la Fondation Polignac

(Clothilde Léturgie, flûte / Etienne Lamaison, clarinette /

Ollivier Hirel, basson / Laurent Dhoosche, hautbois /

Pierre Beaumois, cor) : Chostakovitch Dmitri : Suite jazz n°2

(extraits) (transcription Etienne Lamaison), Beethoven : Sonate

Pathétique n°8 op 13 (transcription Etienne Lamaison), Dvorak :

Quatuor Américain N°12 en fa majeur (transcription David Walter)

> 30 avril à 17h30

Quatuor Cantiga

Laurent Le Flécher, violon / Anastasia Maximkina et

Philippe Villa, guitares / Ekaterina Gorynina, Violoncelle

### Semaine Petite Enfance

> du 21 au 26 mars

ATELIER "Eveil musical"

> Mercredi 23 mars à 9h15 et 10h30

avec Guylène Haslé de l'association Toutouic

Sur inscription

> Samedi 26 mars à 9h30 et 10h30

SPECTACLE "Le p'tit concert"

par la compagnie Toutouic pour les enfants de 0 à 3 ans

Petite plongée dans des découvertes sonores et le

répertoire traditionnel de la petite enfance, connu de

tous - Sur inscription

### Théâtre du tapis bleu

> Samedi 2 avril à 17h30

"Toujours c'est vraiment très très long"

d'après "la petite" de Sandrine Lemevel-Hussenet

L'héritage familial : Ce spectacle aborde, par le biais des

objets de famille, la notion d'héritage en traversant sa

nature complexe : ses propriétés aliénantes et ses outils

de résilience - Sur inscription



## ↓ L'OPPOSITION GUIDEL AVENIR

### ÉQUIPEMENTS SPORTIFS

La vie sportive guidéoloise fonctionne grâce à une trentaine d'associations regroupant plus de 4 000 pratiquants de tous âges. Tous ont besoin d'équipements adaptés pour donner libre cours à leurs passions, progresser dans leurs disciplines ou organiser rencontres et compétitions. Certains sports nécessitent très peu d'équipements et un investissement limité, d'autres exigent des équipements complexes et coûteux que seule la collectivité peut porter. La forte et rapide croissance de la population et la multiplicité des pratiques sportives entraînent une augmentation de la demande d'équipements. Ceux-ci doivent répondre à un besoin réel, être dimensionnés au juste besoin et avoir un coût acceptable par la collectivité.

Le complexe sportif de Kergroëz, acté le 25 mars 2018 pour un montant de 5 836 000 €, devrait être opérationnel à l'été 2023. Nous nous en réjouissons mais pensons que ce projet aurait

sans doute pu être mieux maîtrisé, par exemple en mutualisant certains équipements annexes (vestiaires, club house, lieux de stockage), des économies auraient pu être affectées à la rénovation du dojo ou à la création d'un véritable skate park dont nous avons également besoin. En outre l'option choisie pour l'athlétisme ne convient pas à tous les pratiquants.

Les travaux destinés au seul rugby, dotés en mars 2018 de 722 000 € HT puis chiffrés à 1 353 968 € TTC en janvier 2019, seront finalement arrêtés à 1 576 323 € TTC fin 2019. Ce fort dépassement du budget initial a provoqué l'étonnement voire l'indignation de certains de nos concitoyens.

La danse, les sports doux ou les arts martiaux méritent aussi notre attention. La réfection des tennis et la création d'un nouveau gymnase à Polignac vont dans le bon sens. Évalué 988 000 € ce projet est déjà revu à 1 224 000 € pour une salle de 500 m<sup>2</sup> au lieu des

300 m<sup>2</sup> prévus à l'origine. Cette sous-estimation initiale traduit un manque évident de concertation préalable avec les associations utilisatrices.

Ces exemples montrent l'importance de la concertation afin d'évaluer la pertinence et la cohérence du projet, de la prévision budgétaire couvrant l'ensemble des actions à réaliser, et de la communication lors de sa présentation afin d'éclairer la prise de décision des élus sur les options choisies.

La pratique sportive est un atout indéniable mais aussi une charge relativement lourde pour notre commune. Le groupe Guidel avenir, soucieux de l'emploi des deniers publics, sera attentif à la réalisation des équipements futurs.

#### **Le Groupe Guidel Avenir**

**Bernard Bastier, Estelle Morio,**

**Didier Lemarchand,**

**Jean-François Salvar,**

**Chantal Demangeon**

**Mail : [guidelavenir@gmail.com](mailto:guidelavenir@gmail.com)**

## ↓ L'OPPOSITION GUIDEL POUR TOUS

### GUIDEL ET LE SPORT

Guidel est forte d'un monde sportif associatif dynamique. Animé parfois par des salariés mais le plus souvent par des bénévoles, il est aujourd'hui fragilisé. Une attention particulière doit lui être accordée pour ne pas perdre une des richesses de notre commune. Hors la mise à disposition de locaux et quelques subventions, la politique sportive de notre commune reste limitée. La valorisation des bénévoles et des champions locaux est minimaliste. Elle mériterait mieux, tant les talents issus de notre commune sont nombreux, parfois de niveau olympique.

Concernant le domaine sportif, sujet de ce numéro, Guidel est bien dotée en équipements. Peu de villes du Morbihan peuvent se targuer de disposer de 3 salles de sport couvertes. Régulièrement, des projets voient le jour ; ainsi, un stade de rugby a été inauguré et un ensemble foot-athlétisme est en préparation. Mais sur l'existant comme sur les projets futurs, de nombreux problèmes sont pointés sans que la municipalité n'écoute ni ne prenne en compte nos remarques :

- Des bâtiments qui coûtent cher en fonctionnement et qui se dégradent, sans remise

à plat des modes de chauffage et de gestion de l'eau sur les différents sites ;

- Des activités mal logées depuis des années, faute d'anticipation. Celles exercées dans les locaux du stade Polignac auront-elles chacune un lieu d'accueil conforme après sa démolition ? C'est dans 2 ans !

Ceci est notamment la conséquence d'un budget obéré par des investissements au coup par coup, pharaoniques (le plus grand, le plus beau, le plus cher) au regard des capacités financières de la commune avec, l'expérience le montre, des dépassements de budget fréquents.

Le transfert d'activités du stade de Polignac vers le site de Kergroës ne pourra se faire qu'une fois les travaux achevés sur ce dernier. La densification des activités à Kergroës, dans un espace étriqué tant on veut y mettre de choses, montre que ce site sera saturé avant d'être livré. Si le boulodrome est sorti du projet, on y annonce l'intégration du Skate- Park. Enfin, quel avenir pour la WSA, dont le développement exceptionnel dans les sports de glisse mériterait des perspectives fermes

quant à sa future localisation ? Et pour la piscine qui a fait l'actualité pendant la campagne municipale ?

Une pièce s'insère bien dans un puzzle si l'on tient compte de celles autour. Or les impacts périphériques ne sont pas intégrés dans les projets. Les circulations et accès à ces équipements, anciens ou nouveaux, ne sont pas sécurisés (fréquentés majoritairement par les enfants et les jeunes). La municipalité ne semble pas avoir tiré de leçon de l'expérience difficile du secteur de Prat Foen

L'anticipation des besoins est la clé d'une bonne intégration des installations. La municipalité sème les graines de problèmes qui seront difficiles et coûteux à résoudre. Enfin, nous félicitons celles et ceux qui ont accédé au podium ou qui s'amuse dans le sport et nous vous souhaitons une très bonne année 2022.

#### **Les élus Guidel pour tous :**

**Henri LAMY, Pierre Yves LE GROGNEC,**

**Isabelle LOISEL et Régis KERDELHUE.**

**Plus d'infos : [www.guidelpourtous.bzh](http://www.guidelpourtous.bzh)**

**Facebook : [Guidel pour tous](#)**



## ↓ LA MAJORITÉ GUIDEL AU COEUR

### DES ÉLUS(ES) AUX FORTES MOTIVATIONS...

Souvent utilisée, lorsque sont évoquées les démarches et initiatives prises par les élus(es) du groupe majoritaire « Guidel au Cœur » en charge des affaires de notre ville, cette expression, conforme à la réalité, semble bien leur convenir.

Les nombreuses et différentes actions menées ces dernières semaines viennent, d'ailleurs, illustrer ce propos fort justement.

Mentionnons, tout d'abord, à ce sujet, les diverses animations et festivités de la période de Noël et de la fin de l'année qui se sont bien déroulées, malgré le contexte sanitaire difficile que nous connaissons. On les a vus se mobiliser, avec quelques autres, pour l'édition 2021 du Téléthon, puis un peu plus tard pour le marché de Noël et diverses animations lors des marchés des 12 et 19 Décembre.

Pendant cette période, ils ont mis en place, aussi, une innovation originale autour du Calendrier de l'Avent décliné d'une manière particulière, avec le concours de la GIGN (la Guilde d'Impro-

visation Guidéolaise Nomade). Cette initiative a connu un grand succès et sera, sans aucun doute reconduite fin 2022, toujours avec nos amis et partenaires de la GIGN.

Rappelons ensuite, l'organisation, sous l'égide de Mme l'adjointe aux activités économiques et commerciales, avec l'aide de membres du groupe, d'une tombola, mise en place avec le concours de Lorient-Agglomération. Elle a réuni dans une même opération, plus de 70 commerces et a été bien perçue par toutes et tous. Elle pourrait déboucher, à terme sur la création d'une association de commerçants. A suivre ...

Autre domaine, mobilisateur d'élus(es) en cette fin d'année : le CCAS et ses diverses initiatives : les journées de la Banque Alimentaire des 26 et 27 novembre avec une forte mobilisation des bénévoles dont de nombreux membres (élus et non élus) de Guidel au Cœur.

Rappelons, ensuite, la célébration de Noël à la MAPA, la distribution de colis

chez les Guidéolaises et Guidéolois, les plus âgés, qui n'ont pu participer au repas des aînés, le 27 Octobre.

Enfin, n'oublions pas la mobilisation constante des élus(es) en charge de la culture (médiathèque), des activités festives, des services dédiés à la petite enfance, à la jeunesse et aux écoles, en vue de la préparation de la rentrée de Janvier, etc. ...

On le voit bien, l'exercice d'un mandat d'élus communal à Guidel, n'est pas une activité de tout repos, mais bien un engagement de tous les jours, nécessitant des implications concrètes dans ce qui est entrepris. Sa réussite, comme le démontrent chaque jour les élus(es) de GUIDEL au Cœur ne peut s'envisager sans l'acceptation de se rendre assez souvent disponible et surtout de très fortes motivations à s'engager pour les autres et le bien commun de notre collectivité.

**Les élus de Guidel au Cœur**

## ↓ EN CONTACT AVEC L'AGGLOMÉRATION

### INVESTISSEMENTS DE LORIENT AGGLOMÉRATION À GUIDEL

A la fin du 1<sup>er</sup> trimestre 2022, la nouvelle déchèterie de Pen Mané sera accessible à toutes et tous et apportera à chacune et chacun d'entre nous la possibilité de bénéficier d'un équipement de qualité qui sera rapidement, très apprécié.

Cette importante réalisation, d'un montant d'**1,2M€** auxquels il faut ajouter l'apport du terrain, va venir compléter plusieurs investissements conséquents déjà réalisés par Lorient-Agglomération sur notre territoire communal. On doit, ainsi, mentionner tout d'abord l'extension du Port de Plaisance (septembre 2015) avec la mise en service de l'aire de carénage (juin 2017), l'agrandissement et la transformation de la Capitainerie (août 2018) pour un montant global de **6M€** (avec quelques aides de l'Etat, de la Région et du Département). Il nous faut signaler ensuite, la reconfiguration du site de la station d'épuration de Kergroise, sa modernisation complète et surtout, l'augmentation de ses capacités de traitement portées désormais à 18000eh (équivalents habitants) pour un montant de **2 750 000€**.

Si on ajoute à tout cela, l'important programme de travaux de renouvellement des réseaux d'assainissement des eaux usées (EU) et d'évacuation des eaux pluviales (EP) en janvier et février à Guidel, les services quotidiens à la population assurés par l'Agglomération (transports collectifs, eau et assainissement, collecte des ordures ménagères, appui à certain services administratifs ...) on s'aperçoit qu'à travers ces prestations et réalisations, l'Agglomération est, de plus en plus, présente dans notre vie locale.

Ce constat, initialement appréhendé voire redouté pour beaucoup l'est bien moins aujourd'hui et semble même bien mieux accepté par toutes et tous.

Chacun comprend bien, en effet, que malgré la bonne gestion de notre ville, les sommes nécessaires au financement d'investissements structurants aussi coûteux, dépasseraient rapidement nos capacités financières, et viendraient nous mettre en difficulté, tout en privant nos concitoyens d'équipements indispensables.

On le voit bien, contrairement à certaines idées-reçues et souvent trop vite diffusées dans l'opinion, notre présence au sein de Lorient-Agglomération n'est pas une difficulté pour notre commune bien au contraire. Elle nous donne la possibilité d'avoir accès, à Guidel, à des équipements dont nous n'aurions pu assumer seuls le financement. Elle nous permet aussi de nous impliquer dans un mouvement "supra-communal" auquel chacun de vous peut apporter sa propre contribution et qui dispose désormais d'un "**projet de territoire**" adopté par les élus communautaires au mois de novembre dernier et auquel chacun peut se référer.

**LORIENT**  
AGGLOMÉRATION

**Jo DANIEL,**  
**Vice-Président de l'Agglomération**  
**Françoise BALLESTER**  
**et Patrice JACQUEMINOT,**  
**conseillers communautaires,**  
**Membres du groupe**  
**Lorient Bretagne-Sud Agglomération**



Sous réserve de modifications liées aux préconisations sanitaires

JANVIER

>1 **DEPUIS LE 20 Recensement**  
Si vous êtes concerné  
Vous pouvez répondre sur internet  
>1 **MARDI 25 DEIZIÛ Ouverture de l'expo «De la terre au verre»**  
de Didier Ropers, reportage photos à la cidrerie de Kermabou  
Médiathèque

>1 **JEUDI 27 Forum ouvert Résolutions citoyennes**  
Par l'association Guidel en transition. Réservation 06 23 11 58 88 guidelentransition@gmail.com  
16h-18h30 // Ti Bihan Salle Le Calvé  
>1 **VENDREDI 28 Kadri Voorand**  
Duo avec Mihkel Mälgand  
20h30 // L'ESTRAN

>1 **SAMEDI 29 Permanence Emploi**  
10h-12h // Mairie  
>1 **SAMEDI 29 Deiziou «Au temps des pommes»**  
Contes bilingues avec Daniel Carré et l'asso  
Ar un Dro e Guidel  
14h30 // Médiathèque

>1 **SAMEDI 29 Hors-pistes**  
20h30 // L'ESTRAN  
>1 **LUNDI 31 Conseil Municipal**  
20h30 // L'ESTRAN

FÉVRIER

>1 **JUSQU'AU 12 Deiziou Expo «De la terre au verre»**  
De Didier Ropers  
Médiathèque  
>1 **MARDI 1 CONFÉRENCE «Réapprendre le sommeil aux adolescents»**  
Par Agnès Merer Organisée par l'Entraide scolaire  
Sur réservation  
18h30 // Amphithéâtre collège St-Jean

>1 **MARDI 8 L'Heure du Conte**  
Dès 3 ans - Durée 45 mn  
17h // Médiathèque  
>1 **MERCREDI 9 Atelier Job d'été**  
Sur inscription 02 97 65 34 05  
14h // S.I.J.  
>1 **MERCREDI 9 DEIZIÛ Atelier créatif «Autour de la pomme»**  
Enfants dès 7 ans  
Inscriptions 02 97 65 05 30  
15h // Médiathèque

>1 **DU 15 AU 26 Expo des adultes** de l'association Objectif Peinture  
Médiathèque  
>1 **MERCREDI 16 Job dating**  
(sous réserve de modification)  
14h-17h // Kerprat  
>1 **SAMEDI 19 Azadi**  
20h30 // L'ESTRAN  
>1 **DIMANCHE 20 Troc & Puces**  
Avec la Guideloise Football  
9h-17h // Kerprat

>1 **JEUDI 24 Forum ouvert Résolutions citoyennes**  
Par l'association Guidel en transition  
Ouvert aux 12 - 18 ans  
Réservation 06 23 11 58 88 guidelentransition@gmail.com  
16h - 18h30 // Entraide scolaire  
>1 **SAMEDI 26 Stage breton niveau confirmés**  
Contact et inscription 06 81 85 55 06  
9h30-16h30 // Salle des bruyères  
Ti an Holl

>1 **MERCREDI 2 Deiziou Atelier créatif «Autour de la pomme»**  
Enfants dès 7 ans  
Inscriptions 02 97 65 05 30  
15h // Médiathèque  
>1 **VENDREDI 4 Loto**  
Organisé par le G.A.G.  
20h // Kerprat  
>1 **SAMEDI 5 Deiziou CONFÉRENCE «Les fruitiers en Bretagne»**  
Avec Jean Pierre Roullaud  
Président d'Arborépom  
14h30 // Médiathèque

>1 **JEUDI 10 Félix Didou Atelier magie et jonglage**  
Sur inscription 02 97 02 97 40  
L'ESTRAN  
>1 **DIMANCHE 13 Rocketman - VOST**  
16h // L'ESTRAN  
>1 **MARDI 15 L'Heure du Conte**  
Dès 3 ans - Durée 45 mn  
17h // Médiathèque

>1 **MERCREDI 23 Lecture à haute voix**  
Pour les adultes  
11h // Médiathèque

>1 **SAMEDI 26 Permanence Emploi**  
10h-12h // Mairie  
>1 **SAMEDI 26 Stage de Kig Ha Fars**  
Contact et inscription 06 73 12 27 12  
Tarif 35€ : stage pour une pers.  
Et diner pour 2 pers. Boisson comprise  
Villeneuve Ellé

MARS

>1 **VENDREDI 4 Vincent Peirani & Emile Parisien Abrazo**  
20h30 // L'ESTRAN  
>1 **SAMEDI 5 Vincent Peirani & Fred Faula Insight**  
20h30 // L'ESTRAN

>1 **VENDREDI 11 Loto** Avec la Guideloise basket  
20h // Kerprat  
>1 **VENDREDI 11 Chœur de chambre Melisme(s) Quand viendra la saison nouvelle**  
Par la Fondation Polignac  
20h // L'ESTRAN

>1 **VENDREDI 18 Anne Pacey S.H.A.M.A.N.E.S.**  
20h30 // L'ESTRAN  
>1 **VENDREDI 18 St Patrick**  
Organisée par Guidel Carrigaline.  
Infos et inscriptions 06 82 37 72 23  
Kerprat

>1 **VENDREDI 25 Repas musical avec DJ Arnaud**  
Adulte 20 € / Enfant 12 €  
Organisé par la Dé-Marche de Loane  
Réservation 06 13 11 76 70 cadou.eric@sfr.fr  
19h // Kerprat

>1 **SAMEDI 5 ET 2 AVRIL Formation au jardinage au naturel**  
60€ pour les 2 dates  
Inscription 06 80 74 34 35  
9h - 17h // Gites de Kerdurod  
>1 **SAMEDI 5 Les histoires d'Hippo**  
9h30 : 0-3 ans - 10h30 : 3-5 ans  
Sur inscription  
Médiathèque

>1 **SAMEDI 12 Intermède musical**  
Proposé par la Fondation Polignac  
17h30 // Médiathèque  
>1 **DIMANCHE 13 Troc & Puces**  
Organisé par l'asso. Johnny  
9h-17h // Kerprat

>1 **DU 21 AU 26 Semaine Petite Enfance**  
**MERCREDI 23 Atelier «Eveil musical**  
Avec Guylène Haslé de l'asso.  
Toutouic. Sur inscription  
9h15 et 10h30 // Médiathèque

>1 **SAMEDI 26 Permanence Emploi**  
10h-12h // Mairie  
>1 **DIMANCHE 27 Dreamgirls - VOST**  
16h // L'ESTRAN  
>1 **MARDI 29 L'Heure du Conte**  
Dès 3 ans - Durée 45 mn  
17h // Médiathèque

>1 **DU 8 AU 30 Expo "1,2,3 comptines"**  
De Dominique Richard  
Médiathèque  
>1 **JEUDI 10 Forum ouvert Résolutions citoyennes.**  
Par l'association Guidel en transition. Aux 12-18 ans.  
Réservation 06 23 11 58 88 guidelentransition@gmail.com  
16h-18h30 // Entraide scolaire

>1 **JEUDI 17 Forum ouvert Résolutions citoyennes**  
Par l'asso. Guidel en transition. Adultes et jeunes à partir de 12 ans  
Réservation 06 23 11 58 88 guidelentransition@gmail.com  
16h-18h30 // Ti Bihan Salle Le Calvé

>1 **SAMEDI 26 Spectacle « Le p'tit concert »**  
Par la Cie Toutouic  
Pour les enfants de 0 à 3 ans  
Sur inscription  
9h30 et 10h30 // Médiathèque  
>1 **MARDI 22 Conseil Municipal**  
20h30 // L'ESTRAN  
>1 **MERCREDI 23 Cap Alternance**  
Plus d'infos SIJ 02 97 65 34 05

>1 **MARDI 29 Club des Lecteurs**  
Durée 1h30  
18h30 // Médiathèque  
>1 **MERCREDI 30 Lecture à haute voix**  
Pour les adultes  
11h // Médiathèque

AVRIL

>1 **SAMEDI 2 «Toujours, c'est vraiment très, très long»**  
Théâtre du Tapis Bleu D'après «La petite» de Sandrine Lemevel-Hussenet. Sur inscription  
17h30 // Médiathèque  
>1 **SAMEDI 2 - DIMANCHE 3 Salon Zen - Bien-être.**  
Par le Comité des Fêtes de Guidel  
Kerprat  
>1 **SAMEDI 2 - DIMANCHE 3 SALON Entre Mer et Vin**  
Avec l'asso. Entre Mer et Vin  
Tarif 5€ - 34 vigneron producteurs.  
Pas de restauration sur place  
10h - 18h // Villeneuve Ellé

>1 **DU 5 AU 16 Expo des enfants de l'asso.**  
Objectif Peinture  
Médiathèque  
>1 **JEUDI 7 Åkå Free Voices of Forest**  
20h30 // L'ESTRAN

>1 **MERCREDI 13 Don du sang**  
14h30 - 19h // Kerprat  
>1 **MARDI 19 L'Heure du Conte**  
Dès 3 ans - Durée 45 mn  
17h // Médiathèque

>1 **MARDI 26 Brain Songs #1**  
19h // Conservatoire de Lorient  
>1 **MERCREDI 27 Lecture à haute voix**  
Pour les adultes  
11h // Médiathèque

>1 **DIMANCHE 3 La Littorale**  
9h // Fort Bloqué Ploemeur

>1 **SAMEDI 9 Stage initiation crêpes**  
Contact et inscription  
06 73 12 27 12  
14h-17h Villeneuve Ellé  
>1 **DIMANCHE 10 ÉLECTIONS PRÉSIDENTIELLES 1<sup>er</sup> tour**  
8h-18h // Complexe Sportif de Prat Foën  
>1 **MARDI 12 L'Heure du Conte**  
Dès 3 ans - Durée 45 mn  
17h // Médiathèque

>1 **DIMANCHE 24 ÉLECTIONS PRÉSIDENTIELLES 2<sup>nd</sup> tour**  
8h-18h // Complexe Sportif de Prat Foën  
>1 **DIMANCHE 24 Foire aux croûtes**  
Peintures, aquarelles, dessins...  
10h - 18h // Villeneuve Ellé  
>1 **MARDI 26 L'Heure du Conte**  
Dès 3 ans - Durée 45 mn  
17h // Médiathèque

>1 **JEUDI 28 Lâcher prise...**  
Avec Namasté Guidel  
19h // L'ESTRAN  
>1 **SAMEDI 30 Permanence Emploi**  
10h-12h // Mairie  
>1 **SAMEDI 30 Intermède musical**  
Par la Fondation Polignac  
Quatuor Cantiga  
17h30 // Médiathèque  
>1 **SAMEDI 30 Brain Songs #3**  
20h30 // L'ESTRAN

Naissances

**SEPTEMBRE** > 02 : Myllana GILLION BARBOSA / 02 : Tilio BRANCA / 04 : Tristan DAHO / 04 : Romy KERANGOUAREC GREVES / 05 : Capucine KERBELLEC / 08 : Olivia LEPAGE / 08 : Maria LE BOURHIS / 13 : Naya GALLO / 14 : Gabrielle GRAGNIC / 17 : Deven STAHL / 22 : Emna THOMAS GODIN / 22 : Charlie DAGORN.

**OCTOBRE** > 04 : Owen LE HIR ESPINO / 04 : Maina RAMES / 11 : Alois JEGAT / 20 : Léya BESSONNET LE MAGUER / 25 : Alana LE BAIL.

**NOVEMBRE** > 08 : Soledad LEFRANT / 11 : Clémence BRIEND / 12 : Lylia GALTIER / 20 : Livio BRUN / 26 : Lou DAVENEL / 28 : Tancrède CARRE.

Mariage

**SEPTEMBRE** > 04 : Sylvain KERYHUEL et Anne LE CLANCHE / 04 : Jérôme LONG et Cloé SEYSSSEL / 04 : François DI GIOVANNI et Valérie LALLINEC.

**OCTOBRE** > 02 : Maël LE BOHEC et Mylène LEFRANCOIS

Décès

**SEPTEMBRE** > 03 : Henri LE MERDY, 70 ans / 11 : Joseph BEGASSE, 85 ans / 21 : Claude AUGRAND née QUEGUINER, 75 ans / 21 : Hélène MOUTON née VOLOS-CENKO, 92 ans / 26 : Serge DANET, 65 ans.

**OCTOBRE** > 01 : Joseph PERRON, 84 ans / 08 : Roland PÉLISSERO, 85 ans / 15 : Isabelle LUCAS, 54 ans / 15 : Pantaléon MILÉSI, 86 ans / 18 : Céline DOUCIN, 48 ans / 24 : Jeanine LE NADAN née BIDAN, 83 ans / 26 : Jean-Luc CAUSER, 71 ans.

**NOVEMBRE** > 02 : Arlette GOUDÉ née EVANOU, 74 ans / 11 : Aline LE COROLLER née PIERRE, 95 ans / 13 : Jean-Luc TRICAUD, 69 ans / 15 : Séraphine COEFFIC née LE GOFF, 89 ans / 5 : Marcel MEVELLEC, 83 ans / 18 : Christiane SABLÉ, 80 ans / 22 : Thérèse BREZULIER née LE ROMAN-CER, 88 ans / 28 : Jean Michel LE GALL, 77 ans / 29 : Jean Yves BRETIN, 71 ans / 29 : Yves JAOUANNE, 87 ans / 29 : Jean-Claude MARGUERITE, 72 ans / 30 : Jacky LE MAGUER, 50 ans.

**DÉCEMBRE** > 04 : Simone BOUTOUYRIE née CHAMARD, 92 ans / 04 : Eliane COLLOMB née BESNARD, 86 ans / 08 : Michel HULLOIS, 81 ans / 09 : Guy DARRICARRERE, 68 ans / 13 : Jean-Paul FAILLER, 74 ans.

Infos civiques

Les élections présidentielles

les élections se tiendront les dimanches 10 et 24 avril 2022, les législatives les 12 et 19 juin au complexe sportif de Prat Foën.  
Pour vérifier si vous êtes inscrit sur les listes électorales ou pour vous inscrire jusqu'au 2 mars 2022 :  
www.service-public.fr ou en Mairie jusqu'au 4 mars 2022, munissez-vous d'un titre d'identité et d'un justificatif de domicile.

Pratique

Mairie de Guidel

11, Place de Polignac 56520 Guidel  
maire@mairie-guidel.fr  
www.guidel.com (Horaires sur le site)  
Tél. 02 97 02 96 96

Urgences

- > Pompiers : 18 / Police : 17
- > Samu : 15 (112 depuis un mobile)
- > Gendarmerie : 02 97 32 61 17
- > Médecin de garde : 02 97 68 42 42
- > Pharmacie de garde : 32 37
- > Hôpital : 02 97 64 90 00 (24h/24)
- > Violence conjugale : 39 19
- > Enfance maltraitée : 119
- > Urgence gaz GrDF : 0 800 47 33 33
- > EDF dépannage : 0 810 333 356
- > Déchetterie : 02 97 65 30 01