

TERRE&MER

"An douar hag ar mor" LE **MAG**'GUIDEL

Guidel vers 2020

sports, entreprises, associations, travaux...
un printemps dynamique !

Citoyenneté // 2

Retour sur le Grand
Débat National

Vie municipale // 7

Visite de la nouvelle
école en construction

Dossier // 8

Bilan des comptes 2018
et Budget 2019

Vie locale // 12

Guidel obtient le label
Ville Active & Sportive

Les Guidélois impliqués

CONSULTATION

Par Jo Daniel, Maire de Guidel
> contact : mairie@guidel.fr

Comme de nombreuses communes, la Ville de Guidel s'est impliquée fortement dans le Grand Débat National instauré en France au cours du 1^{er} trimestre de l'année 2019.

GRAND DÉBAT NATIONAL



Ceci s'est fait de deux manières précises :

- en tenant à la disposition de nos concitoyens, à l'accueil en Mairie, un registre de doléances et de propositions
- en organisant le 27 février dernier une réunion publique à la Salle de Kerprat.

Sur le registre, quelques observations peuvent être faites : il a été bien utilisé, puisque nous y avons reçu plus de 60 dépositions. Certaines nous ont été adressées par voie numérique, via le site de la Ville, rubrique "Contactez-nous", mais la grande majorité a été soit rédigée directement sur le registre soit apportée à l'accueil pour y être insérée. Parmi les personnes qui s'y sont exprimées, on trouve surtout des retraités et relativement peu de jeunes. Sur les sujets abordés, on a relevé des demandes pour l'indexation des retraites sur le coût de la vie, des protestations contre la hausse de la CSG, et contre la vie chère. Quelques revendications spécifiques ont, aussi, été exprimées, notamment celle de l'intégration dans la Région Bretagne de la Loire Atlantique avec le souhait d'un référendum à ce sujet.

La réunion publique du 27 février a, pour sa part, connu un franc succès puisque 120 personnes ont participé pendant 2 heures à ce débat intense mené sans temps mort. Animée par Monsieur Etienne Caignard, journaliste professionnel en retraite, que nous avons contacté à ce sujet, cette réunion nous a permis d'aborder, dans de bonnes conditions au cours d'échanges d'une assez grande sérénité les 4 thèmes retenus, à savoir :

- LA FISCALITÉ ET LES DÉPENSES PUBLIQUES
- LA DÉMOCRATIE ET LA CITOYENNETÉ
- L'ORGANISATION DES SERVICES PUBLICS
- LA TRANSITION ÉCOLOGIQUE

Rappelons que la synthèse de ces débats est désormais consultable sur le site de la ville www.guidel.com, rubrique Grand Débat National.

Signalons, de plus, que notre registre de doléances et propositions, ainsi que le compte rendu de la réunion publique ont été transmis d'une part à la Préfecture du Morbihan et d'autre part à la Mission Nationale chargée de ce "Grand Débat".

Au final, on voit que, comme souvent, la population guidéloise s'est bien investie dans cette démarche nationale à laquelle sa participation a été plutôt élevée, pour le cahier de doléances et de propositions comme pour la réunion publique.

60 propositions
reçues en Mairie

120 participants
au débat





Jo Daniel,
Maire de Guidel

Examinés par le Conseil Municipal, le 26 mars dernier, les comptes de notre ville laissent apparaître des résultats satisfaisants pour 2018 et une bonne capacité d'investissement pour 2019. Nous nous en réjouissons d'autant plus que cela va nous permettre de conclure des réalisations majeures pour notre ville (nouvelle école et voiries à Prat Foën, aménagement et rénovation de la rue des Prêtres à Guidel Centre) et d'engager la construction de nouveaux équipements (stade de rugby à Kergroëz), sans pour autant augmenter nos taux d'imposition.

Les articles rédigés à ce sujet par Madame Anne-Maud Goujon (adjoindé aux finances) et Daniel Guillaume, (adjoindé aux travaux) renseignent chacun sur ces diverses questions et démontrent, s'il en était besoin, que ces élus, comme tous les membres de notre équipe agissent avec beaucoup de sérieux, et font preuve dans leurs actions de réelles compétences. Nous les remercions.

Ensemble vers 2020

Cette bonne santé financière et la forte implication des élus comme celle des agents nous permettent d'aborder la dernière année de notre mandat, dans de bonnes conditions, avec la satisfaction d'être bien en capacité de tenir nos divers engagements pris devant les guidéolois et les guidéoloises. Ceci doit être souligné, car ce n'est vraiment pas le cas partout...

Que chacun comprenne bien que loin de toute turbulence nous voulons rester proches de vous et à votre écoute et, tout en tenant compte d'impondérables pourtant parfois évitables, nous allons poursuivre inlassablement nos actions au sein de la ville, comme auprès de nos partenaires du Département et de l'Agglomération, pour votre bien-être et le développement harmonieux de notre ville.

Élections Européennes 2019

Citoyenneté : un rendez-vous majeur

Par Marylise Foidart, Adjoindé chargée de la communication et de la vie citoyenne
> contact : foidart.communication@mairie-guidel.fr

Le 26 mai prochain, les Français sont appelés aux urnes pour élire les 79 députés français qui les représenteront au Parlement européen pour les cinq années à venir.

La loi du 25 juin 2018 a introduit un changement majeur en France à prendre en compte concernant ce scrutin : l'adoption d'une circonscription unique mettant fin aux huit circonscriptions régionales.

Chaque parti devra présenter une liste de 79 candidats pour l'ensemble du territoire français. Le système de la représentation proportionnelle est toujours conservé. À l'issue du scrutin, les partis ayant obtenu plus de 5% des suffrages bénéficieront d'un nombre de sièges proportionnel à leur nombre de voix.

(source : www.interieur.gouv.fr)

PRATIQUE

Quand ? le 26 mai 2019

**Où ? Complexe sportif de Prat Foën
Salle Loïc Robin**

les bureaux sont ouverts de 8h à 18h



2

Citoyenneté

> *Le grand débat national*

4

Retour en images

> *Temps forts*

6

Vie Municipale

> *Économie*

> *Sécurité*

> *Nouvelle école*

> *Semaine de la petite enfance*

> *Portail famille*

8

Dossier

> *Budget 2019*

10

Vie Municipale

> *Espaces verts*

> *Label ville active & sportive*

> *Marathon Breizh Océan*

12

Vie Locale

> *Emploi*

> *CCAS*

> *Nouveaux professionnels*

13

Culture

> *L'ESTRAN*

> *Médiathèque*

14

Libre expression

> *Les tribunes minorités et majorité*

16

Agenda

> *Ça se passe à Guidel*

Terre et Mer.
Magazine trimestriel d'informations municipales.
Numéro 98 // Avril / Mai / Juin 2019.
Directeur de la publication : Jo Daniel.
Responsable de la rédaction : Marylise Foidart.
Crédits photos : service communication de Guidel.
Alyzés, AB Drone, P. Tourelle, L. Rannou.
Remerciements à l'ensemble de l'équipe municipale pour sa collaboration à ce numéro.
Tirage : 6 600 exemplaires.
Conception : Alyzés Lorient.
Impression : Imprimerie EL.
Document imprimé sur papier PEFC (issu de forêts gérées durablement). Imprimeur certifié Imprim'vert, impliquant l'utilisation d'encre végétale recyclable et le tri et recyclage des déchets.

VOTRE MAGAZINE
EST CONSULTABLE
ET TÉLÉCHARGEABLE

encore plus d'infos
www.guidel.com

Temps fort(s)

1 > Chorales [28 janvier]

La chorale des CM2 de l'école publique de Prat Foën et celle du collège Kerbellec à Quéven en représentation à L'ESTRAN dans le cadre des liaisons École-Collège.

2 > Cérémonie de la Sainte Barbe [2 février]

Les sapeurs-pompiers de Guidel se sont réunis pour la cérémonie, durant laquelle le Maire Jo Daniel, a remis la médaille de la ville à M. Girard qui a commandé la caserne durant plusieurs années.

3 > M. Houarner est centenaire [7 février]

Le Maire, Jo Daniel, et Mme Téroute, Adjointe aux affaires sociales, ont fêté les 100 ans de M. Houarner entouré de ses deux filles.

4 > Merci aux bénévoles [9 février]

La municipalité a remercié tous les bénévoles qui ont participé au Téléthon. Mme Couf, conseillère municipale en charge du Téléthon a présenté le bilan des différentes actions qui lui ont permis de verser la somme de 10 070 € à l'AFM Morbihan.

5 > Centre de secours [7 mars]

Regroupement au centre de secours des 5 Chemins de la communauté des brigades de Pont Scorff sous la responsabilité du colonel Cassar et du capitaine Richard. Au programme : bilan de l'activité 2018 et échanges avec les élus.

6 > Défi des 1 000 grues [17 mars]

Le défi des 1 000 grues rempli, nouveau défi lancé : 3 000 grues !

7 > Cérémonie du cessez-le feu en Algérie [19 mars]

Lors de la cérémonie commémorative du 57^e anniversaire du "Cessez-le-feu" en Algérie organisée par la FNACA, le Maire, Jo Daniel a déposé une gerbe au monument aux morts après la lecture de la lettre de Geneviève Darrieussecq, secrétaire d'état auprès de la Ministre des armées.

8 > Préparation militaire [23 mars]

Lucien Monnerie, conseiller délégué à la mémoire, a félicité les 2 jeunes guidémois Melvin Barrière et Marin Le Pogam diplômés de la Préparation Militaire Marine 2018-2019.



Préparation militaire

La cérémonie de remise des brevets et insignes



Le 23 mars, sur l'Esplanade des combattants puis à L'ESTRAN, le contre-amiral Vautier a présidé la cérémonie de remise des brevets et insignes aux stagiaires de la promotion 2018/2019 du centre PMM (préparation militaire marine) de Lorient. 43 jeunes de 17 à 20 ans dont 13 filles de 25 communes du Morbihan et de 2 du Finistère sud ont suivi cette préparation, militaire, marine et premiers secours durant 20 samedis et une semaine complète à Brest.



1



2



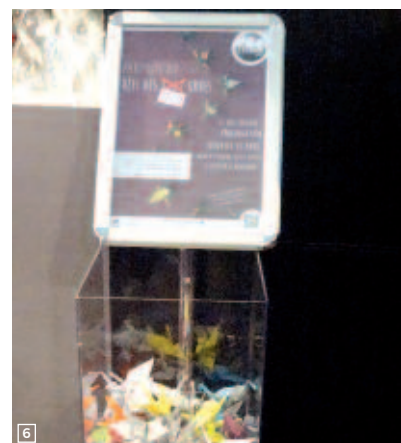
3



4



5



6



7



8

Rencontre

Guidel, à l'écoute de "ses" entreprises

Relevant désormais de compétences diverses exercées par plusieurs instances (Ville, Lorient Agglomération, Audélor) et réparties sur plusieurs secteurs géographiques (Pen Mané, 5 Chemins, La Garderie), les entreprises de Guidel se trouvent souvent bien seules face aux multiples difficultés que chacun rencontre dans la vie économique.

Sensibles à cette observation et désireux de favoriser la création de liens entre les chefs d'entreprises, de faciliter leur prise de contact avec les principaux partenaires et surtout de développer chez tous et toutes un sentiment d'appartenance à Guidel, ville de leur lieu d'implantation, le Maire et les membres du Bureau Municipal ont pris une initiative. Organisée en lien avec la CCI du Morbihan, Audélor et Lorient Agglomération, cette initiative a débouché sur une rencontre entre tous ces chefs d'entreprises, et les organismes partenaires pour évoquer des informations en lien direct avec les entreprises de Guidel, et faciliter les contacts.

Cette rencontre s'est tenue le 5 avril au Centre de Secours des 5 Chemins, avec près de 40 chefs d'entreprises et a permis de faire le point sur : les nouvelles connexions internet et les possibilités pour les entreprises d'être accompagnées par la CCI dans leurs démarches [CCI Morbihan] ; la gestion foncière de la zone de Pen Mané avec l'annonce de nouvelles arrivées [Agglomération, Audélor] ; et les interventions de la ville en matière d'aide au recrutement, à la formation, à l'insertion... [Anne-Marie Garangé, municipalité de Guidel]. De plus elle a été l'occasion pour le Chef du centre de présenter son équipement et de donner quelques informations sur des interventions possibles par les pompiers en matière de sécurité dans les entreprises.

Au final, cette rencontre de plus de 60 personnes, semble avoir satisfait tout le monde et sera sans doute suivie d'effets, notamment pour l'accueil de nouvelles entreprises sur la zone. Elle pourrait être reconduite dans l'avenir...

Sécurité

Ça va bouger !

Alors que chacun garde en mémoire les "casses à la voiture bélier" de 2014 et 2015 à Guidel Centre, de nouveaux graves incidents se sont produits lors des premiers jours du mois de Mars.



COMMERCES

Par Patrick Guilbaudeau, conseiller délégué à la sécurité et à la citoyenneté
> guilbaudeau.securite@mairie-guidel.fr

À l'époque les victimes étaient des agences bancaires et la Maison de la Presse du Centre. Cette fois il s'agit à nouveau de la Maison de la Presse, d'une tentative Place Le Montagner et du cambriolage d'un restaurant de Guidel-Plages. Regroupant plus de 50 commerçants, une réunion s'est tenue le 18 mars, en présence de l'adjudant Crapsi, référent sûreté pour le Morbihan, des Majors Mestric et Alizay de la Communauté de Brigades de Pont Scorff et de Patrick Guilbaudeau, référent sécurité de la ville. Elle a permis de faire le point sur la situation et de préciser quelques orientations.

Avec Caudan et Quéven, Guidel fait partie des trois communes de la Communauté de Brigades où l'on dénombre le plus de cambriolages. Cela tient à la présence de nombreuses entreprises et d'un grand nombre de locaux commerciaux, ainsi qu'à la proximité de la voie express qui permet d'accéder et de quitter nos villes rapidement.

Il a été rappelé à chacun qu'il doit absolument sécuriser lui-même ses installations. Pour cela, ils peuvent bénéficier d'interventions de la Gendarmerie pour des consultations à titre gracieux, ou des services d'autres dispositifs tel le service "Alerte-Commerces" mis en place dans le cadre d'une Convention entre la Préfecture du Morbihan, la Gendarmerie Nationale, la Police Nationale et la CCI du Morbihan.

En ce qui concerne l'espace public, des démarches ont été engagées pour l'installation de dispositifs de sécurité passive (création d'obstacles ...) puis, plus tard, de vidéo protection. Ces initiatives seront précédées d'un travail effectué avec la gendarmerie et des représentants des commerçants. La vidéo protection ne pourra s'envisager qu'une fois notre ville connectée à la fibre, ce qui pourrait se produire rapidement. On le sait, "si la sécurité n'a pas de prix, elle a réellement un coût" qui peut varier suivant les orientations qui sont prises. Au côté de tous ses commerçants, la ville prend ce problème "à bras le corps", nous aurons donc l'occasion d'en reparler.

PETITE ENFANCE

Par Françoise Ballester, 1^{ère} Adjointe chargée des affaires scolaires et de l'enfance
> contact : ballester.ecoles@mairie-guidel.fr

Nouvelle école

Les enseignants à la découverte des futurs locaux

La visite du chantier de la nouvelle école maternelle de Prat Foën a suscité un vif intérêt de la part des enseignants concernés, des personnels municipaux et des élus de la commune.

Au cours de visites organisées les 25 et 28 février, ceux-ci ont pu constater l'avancement du chantier et appréhender l'ampleur de l'opération. En effet, outre la construction de l'école de 10 classes auxquelles sont associés 5 salles de repos/activités, 2 salles de motricité, les locaux périscolaires et administratifs, l'opération comprend la restructuration et l'extension du restaurant scolaire afin de porter sa capacité de 300 à 500 repas/jour, l'adaptation des voiries et la construction de parkings. Au total, ce sont quelques 2 415 m² de locaux nouveaux construits, 425 m² de locaux restructurés et environ 400 m de voirie et 100 places de stationnement réalisées.

Démarrés en octobre 2017 par la construction d'une voie de liaison nord-sud du site de Prat Foën et d'un parking de 63 places VL dont 2 réservées aux PMR, les travaux devraient s'achever fin juillet pour une mise en service des locaux à la rentrée scolaire de septembre 2019.



5 483 K€ Construction de l'école et restructuration du restaurant scolaire

COÛT DE L'OPÉRATION

420 K€ Adaptation des voiries et réalisation des parkings



“Pareil, pas pareil”

Retour sur la Semaine Nationale de la Petite Enfance



Spectacles, conférence et ateliers ont permis de travailler sur la connaissance de soi et la créativité.

Pour cette deuxième édition, différents services de la ville et du CCAS, Relais Parents Assistantes Maternelles, Multi accueil, Médiathèque, se sont mobilisés du 18 au 23 mars pour rassembler parents et professionnels autour des enfants de 0 à 4 ans.

Les ateliers réalisés avec beaucoup de créativité ont rencontré un franc succès et ont favorisé les échanges : atelier peinture, jeux moteurs, yoga, parcours sensoriel, histoire contée, éveil musical, massage, conférence et spectacles. Cette semaine a été très festive avec une réelle volonté d'accompagner et de rassembler le trio parents-enfants-professionnels mais aussi de favoriser un travail collectif et les savoir-faire.

Portail famille

Changement pour les activités périscolaires



La carte crocodile laisse sa place...

Le 1^{er} septembre 2019, le compte “crocodile” n'existera plus. Il sera remplacé par le portail famille Concerto, un système de réservation et de paiement sur internet pour toutes les activités. À partir du 1^{er} mai, pour des raisons d'organisation, plus aucune lettre de relance ne vous sera adressée. Tous les comptes “crocodile” seront bloqués au 1^{er} septembre. Il faudra fournir au service des affaires scolaires, avant le 5 juillet, un RIB afin que nous puissions vous rembourser le solde de votre compte. Un guide d'utilisation du nouveau logiciel vous sera fourni d'ici la fin de l'année scolaire.

> infos : [service des affaires scolaires](#) au 02 97 02 96 96



BUDGET 2019

Une gestion rigoureuse bien maîtrisée

BILAN & PRÉVISIONS

Par Anne-Maud Goujon, conseillère régionale, Adjointe aux finances
> contact : goujon.financesrh@mairie-guidel.fr
& Daniel Guillaume, Adjoint chargé des travaux
> contact : guillaume.travaux@mairie-guidel.fr
& Arlette Buzaré, Conseillère déléguée au contrôle des dépenses, des budgets communes & CCAS
> contact : buzare.budget@mairie-guidel.fr

Le Conseil Municipal du 26 mars dernier a approuvé le Compte administratif (bilan) chaque année, nous vous présentons la situation financière de la commune. Le vote est également l'occasion de faire un bilan de ces dernières années. Le mandat s'est tenu ambitieux avec le maintien de services à la population de qualité, cela dans un contexte à la commune. **Tout au long de ces cinq dernières années, les budgets ont été travaillés et a été possible grâce à l'investissement de tous.**

#Fonctionnement

Pour rappel, la section de fonctionnement, retrace toutes les dépenses courantes et nécessaires au fonctionnement des services de la commune (charges de personnel, achats de fournitures et de prestations de services, charges financières, subventions versées, indemnités des élus...).

Les dépenses réelles de fonctionnement ont fait l'objet d'un contrôle rigoureux ces dernières années.

Entre 2014 et 2018, les dépenses réelles de fonctionnement

ont diminué de 1,17%

(pour un taux d'inflation cumulé de 3,5%)

En 2019, il est prévu une augmentation des dépenses de fonctionnement de l'ordre de 0,3 M€.

En effet, pour continuer à assurer des services de qualité toujours améliorés et préparer l'avenir, la commune se dote de nouveaux logiciels, prévoit la réorganisation de certains services avec la création

de deux postes de personnel encadrant, augmente la subvention versée au CCAS et passe des conventions d'assistance avec Lorient Agglomération (révision du PLU, modifications du PLU, Système d'Information Géographique [SIG], RGPD [Protection des Données])...

Malgré une baisse conséquente depuis 2014 des dotations versées par l'État, une diminution régulière des produits de service (vente de produits et de services), les recettes de fonctionnement de la commune augmentent régulièrement.

En effet, tout en maintenant nos taux des contributions directes (Taxe d'habitation, Taxes sur le foncier bâti et non bâti), la commune connaît une augmentation régulière des produits de la fiscalité directe, bénéficiant de bases fiscales dynamiques (notamment nouvelles constructions).

La taxe additionnelle sur les droits de mutation retrouve le niveau de 2011 :

environ 0,6 M€ en 2018

La taxe additionnelle sur les droits de mutation croît régulièrement grâce à la bonne santé immobilière de notre ville. De plus, la commune en 2016 a voté la taxe forfaitaire sur les cessions de terrains devenus constructibles, taxe qui connaît une importante augmentation depuis l'entrée en vigueur du PLU (0,17 M€ en 2018).

Pour 2019, la prudence impose de retenir des hypothèses basses, ainsi il est prévu une diminution des recettes de fonctionnement d'environ 0,25 M€.

L'épargne nette

est toujours conséquente :

environ 1,1 M€ en 2019

Des dépenses de fonctionnement maîtrisées et des recettes de fonctionnement en augmentation se traduisent par une épargne nette (différence entre recettes et dépenses de fonctionnement) en augmentation en 2018 (1,7 M€).

#Investissement

Une épargne nette en augmentation, des ressources propres d'investissement en hausse grâce à un subventionnement important et la souscription d'un emprunt de 2 M € ont permis le financement d'un programme d'investissement ambitieux.

Plus de 5 M€

investis pour l'année 2018

Cette somme permet notamment la construction de l'école, du nouveau centre d'incendie et de secours, la seconde phase de la réfection de la rue du Général de Gaulle... Et permet à la commune de consolider son fonds de roulement (somme des excédents dégagés) à plus de 6 M € !

Entre 2014 et 2018,

la commune a investi plus de

14 M€ en dépenses d'équipements

Ces dépenses ont été investies notamment pour les voiries, l'entretien de bâtiments, la construction de nouveaux bâtiments, des équipements divers...

Les dépenses d'investissement inscrites au budget 2019 restent importantes (7,5 M€). Prévoyant de bénéficier de nouveau d'une épargne nette et de ressources propres importantes, le besoin de financement s'élèvera en 2019 à 5 M€.

Compte tenu d'un niveau d'endettement raisonnable, un nouvel emprunt de 2 M€ sera souscrit au cours de l'année et le solde sera prélevé sur le fonds de roulement qui restera conséquent à la clôture de l'exercice 2019 à plus de 3 M €.

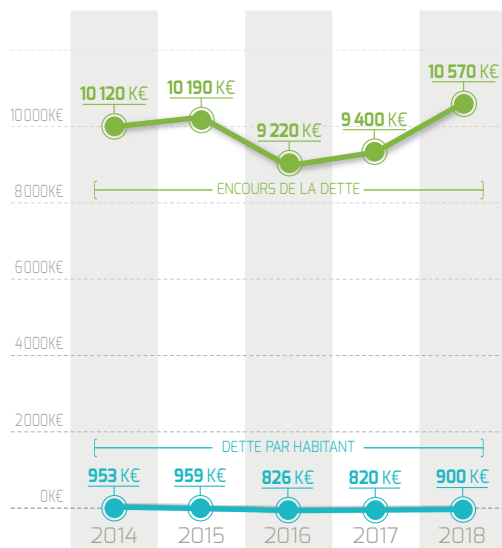
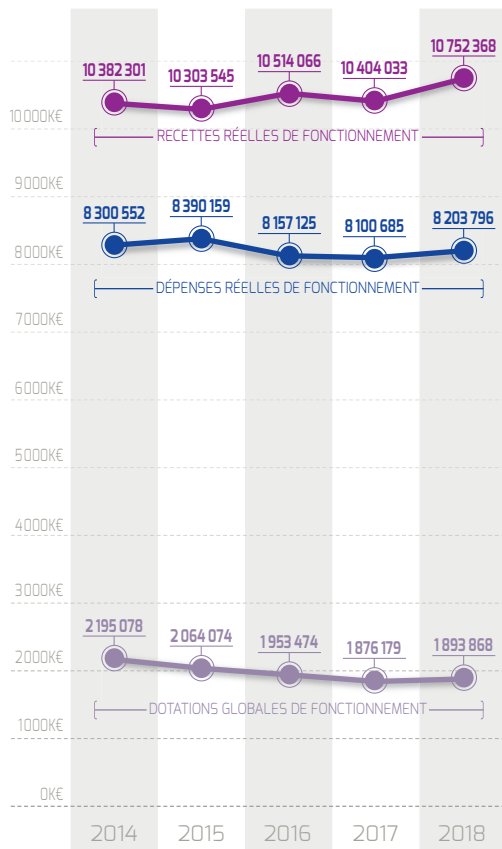
Malgré cela, l'encours de la dette reste maîtrisé et devrait s'élever fin 2019 à un peu plus de 11 M€.

Fin 2019, une dette inférieure à

1 000 € par guidélois

Suite à des renégociations et des optimisations la dette présente un taux moyen d'intérêt faible de 2,74%.

2018 et le Budget Primitif 2019. Comme du dernier Budget Primitif de ce mandat traduit par un programme d'investissement et de baisse des dotations de l'État versées **travaux réalisés avec rigueur ; le contrôle de la dépense**



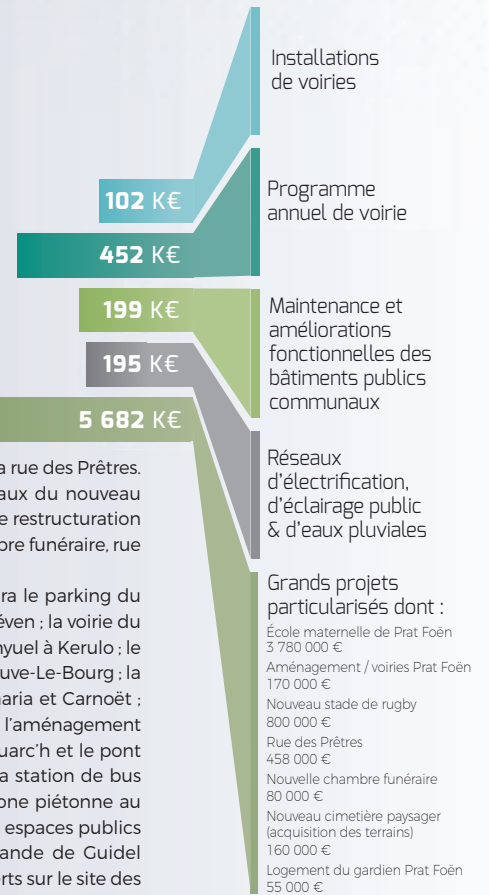
#Travaux

6,63 M€ inscrits au budget 2019

Comme 2018, l'année 2019 sera exceptionnelle sur le plan des investissements dans le domaine des équipements publics. Elle verra l'achèvement de l'imposant chantier de la nouvelle école maternelle et voiries associées à Prat Foën, projet majeur du mandat.

Cette année verra aussi le réaménagement de la rue des Prêtres. À l'été 2019, démarreront également les travaux du nouveau stade de rugby, seconde étape de l'opération de restructuration du complexe sportif de Kergroise et de la chambre funéraire, rue Marc Mouëlo.

Le programme pour 2019 de voirie comprendra le parking du complexe sportif de Prat Foën ; la rue de Mélézéven ; la voirie du hameau de La Croix Blanche ; la VC 305 de Kerhyuel à Kerulo ; le Chemin d'accès au parking du Vallon de Villeneuve-Le-Bourg ; la réfection partielle du chemin rural entre Locmaria et Carnoët ; la piste cyclable entre Le Clech et Park Kerhuën ; l'aménagement d'une voie piétonne entre le hameau de Kerrouarc'h et le pont de Kerrouarc'h ; la mise aux normes PMR de la station de bus Kerliv en centre-ville ; l'aménagement d'une zone piétonne au cœur de station de Guidel Plages ainsi que des espaces publics en lien avec le transfert de la galerie marchande de Guidel Plages et d'une aire de stockage des déchets verts sur le site des services techniques.



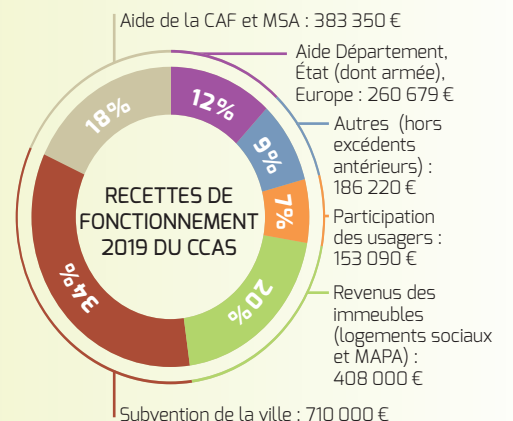
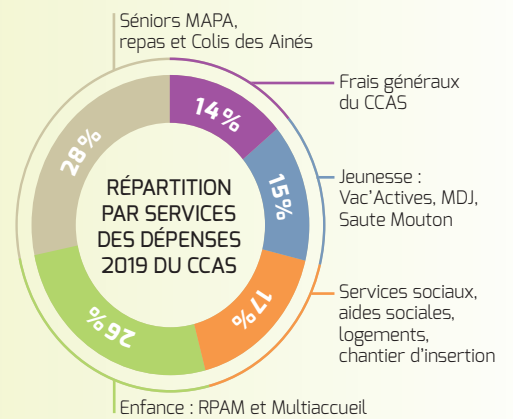
#CCAS

2,05 M€ dépenses estimées 2019

Les budgets prévisionnels et les résultats de 2018 du CCAS et de la Maison de retraite (MAPA) ont été votés par le Conseil d'administration le 12 mars 2019.

En 2018, les dépenses de fonctionnement CCAS et maison de retraite cumulées (hors opérations d'ordre) ont été de 1 930 381,36 €. Elles ont permis le fonctionnement de l'ensemble des services gérés par le CCAS : la maison d'accueil pour personnes âgées, le multiaccueil, le relais parents assistants maternels, les services jeunesse, le service social/logement, le Point Accueil Emploi et le chantier d'insertion nature et patrimoine.

En 2019, ces dépenses sont estimées à 2 047 657,18 €



ESPACES VERTS

Par Jo Daniel, Maire de Guidel
> contact : mairie@guidel.fr

Les arbres comme décor

L'équipe des Espaces Verts façonne les paysages de la ville

Essentiels à la vie, ces paysages constituent un élément fondamental de l'identité d'une ville. Animée de cette forte conviction, l'équipe des espaces verts entreprend chaque année de nombreux travaux sur les espaces fleuris, les ronds-points et autres aménagements de notre domaine public.

Cette année, une attention particulière est portée aux arbres auxquels de très nombreux guidelois sont attachés. Après la refonte complète de l'entrée vers Guidel-Centre par le haut de la rue Marc Mouëlo, l'équipe a poursuivi son travail en effectuant de nombreuses interventions sur notre patrimoine arboré.

Tout d'abord sur **le grand chêne vert situé près de l'église** où une importante "taille de réduction" a permis d'alléger ce grand arbre tout en lui conservant sa robustesse et son allure majestueuse. Les fragilités que nous avons repérées ont pu être supprimées et l'intervention réalisée va donner à ce grand chêne vert la possibilité d'une nouvelle jeunesse pendant quelques années. Ensuite, **Place Le Montagner**, près de la médiathèque, plusieurs grands pins deviennent des sujets d'inquiétude. Ils ne se développent plus, commencent à dégénérer et sont, de plus en plus "envahis" de chenilles processionnaires. Ils peuvent devenir sources de risques et d'insatisfactions. Ils ne seront donc pas conservés et vont être remplacés par des charmes, arbres de qualité qui devraient s'adapter facilement à cet endroit qu'ils vont embellir. Situé entre la résidence **des Moulins du Bourg** et la rue du Général De Gaulle, le grand espace vert qui s'y trouve comprenait plusieurs cerisiers fleurs peu développés. Ils viennent d'être enlevés pour être remplacés par un alignement de ginkgo bilobas (*voir photo*) dont le feuillage de couleur jaune viendra, chaque automne, donner de l'éclat à cet espace valorisé par de nouveaux aménagements (voie piétonne, éclairage...) et de plus en plus fréquenté.

D'autres initiatives sont en cours de préparation pour ce printemps notamment à Ty er Coat.

Titulaire en 2010 du prix départemental de la gestion du patrimoine arboré et engagée depuis 20 ans dans l'opération "un enfant, un arbre", la ville accorde une réelle importance à la place des arbres dans notre cadre de vie. Très impliqués dans ce travail, les agents des espaces verts, encadrés par Christian Perez et bientôt par Clément Bourdageau font preuve de compétences et d'un réel savoir-faire. Ils permettent ainsi à notre ville et à sa population de disposer d'un cadre de vie de qualité.



L'embothrium

Cet "arbre de feu" du Chili est populaire en Irlande où il a été ramené par des marins de retour d'Amérique du Sud. Planté sur le futur rond-point de Carrigaline, il y symbolisera, de manière éclatante, les liens d'amitié entre cette ville du sud de l'Irlande et Guidel.

CANTON DE GUIDEL

Les conseillers départementaux à votre écoute

Françoise Ballester et Jean-Rémy Kervarrec, vos conseillers départementaux vous reçoivent sur rendez-vous et sont joignables aux :

> 06 61 98 53 79 / francoise.ballester@morbihan.fr

> 06 32 67 86 07 / jean-remy.kervarrec@morbihan.fr



SPORT

Par Jacques Gréves, Adjoint chargé des sports
> contact : greves.sport@mairie-guidel.fr

Guidel récompensée

pour son engagement dans le sport et les loisirs

Inscrite depuis plusieurs années dans une démarche de labellisation, la ville vient de se voir décerner le titre de "Ville active et sportive" jusqu'en 2022.

Ce label organisé par le Conseil National des Villes Actives et Sportives (CNVAS) avec l'ANDES et l'USC sous le patronage du Ministère des Sports, récompense le développement des politiques volontaristes de promotion de l'activité physique sous toutes ses formes et vers tous les publics. Il valide les initiatives et orientations sur le développement et la pratique sportive et reconnaît une politique innovante et une offre diversifiée dans des structures de qualité. Cette distinction qui vient compléter les labellisations déjà obtenues (Ville fleurie, Ville de surf, Pavillon bleu) renforce l'attractivité de notre ville et vient marquer une reconnaissance pour le travail



effectué depuis plus de 20 ans, par Jacques Gréves, adjoint aux sports, en partenariat avec les nombreux clubs (sports collectifs ou individuels) dans un cadre et des équipements adaptés. L'obtention de ce label est une belle satisfaction. Guidel est la première commune du Pays de Lorient à le recevoir.

le sport à Guidel en chiffres



2^e édition du marathon le 2 juin 2019 !

Comme en 2018, le Marathon Breizh Océan propose 6 épreuves ouvertes à tous.

Chaque coureur peut choisir entre un marathon individuel (42,195 km), un marathon mixte (29,8 et 22,4 km), un triathlon M (10 km nage, 20 km vélo, 10 km course à pied) ou un triathlon L (10 km nage, 40 km vélo, 10 km course à pied). Les participants entrant dans le cadre de la compétition ont droit à une médaille et un dossard. Les participants non inscrits ont droit à une médaille et un dossard. Les participants non inscrits ont droit à une médaille et un dossard. Les participants non inscrits ont droit à une médaille et un dossard.

ANNULÉ

> Infos inscriptions : www.marathon-breizh-ocean.com
> Service des sports de Guidel : 02 97 02 96 96



Nouvelle formule le 7 juillet

Après 3 ans sur route, le Triskel Race change de cap et devient un cross triathlon.

L'épreuve de natation, boucle de 1km dans l'anse du Bas-Pouldu avec une sortie à l'australienne pour la distance L, sera suivie par 24 km de VTT, dans le paysage somptueux d'un parcours en bord de mer.

L'ultime épreuve, la partie pédestre, en version trail, s'annonce sélective et pourrait chambouler le classement. Sur une boucle de 8 km, la première partie est technique avant d'enchaîner sur les 2 difficultés du parcours.

Les boucles VTT et course pédestre sont à faire deux fois.

> 6 juillet - Triskel Kids (duathlon en 4 tranches d'âges)
> 7 juillet - Cross Triathlon M & L
> inscriptions en ligne sur la plateforme Klikego
> infos : www.triskel-race.com

POINT ACCUEIL EMPLOI

Par Anne-Marie Garangé, Conseillère déléguée à l'Emploi et aux relations avec les entreprises
> contact : garange.emploi@mairie-guidel.fr

Actions pour l'emploi

Guidel fait le lien entre les entreprises et les candidats à la formation et à l'emploi

Job Dating
le 20 février
à Kerprat

33 entreprises dont 11 guideloises ont mené des entretiens d'embauche et étaient très satisfaites des échanges et des candidats reçus. 225 personnes sont venues s'informer et postuler sur différents contrats (CDD, CDI, intérim) dans les secteurs de la restauration, du libre-service, de l'accueil, de l'aide à la personne, ou du bâtiment. 19 jeunes ont également candidaté aux emplois saisonniers de la ville.

Atelier Job d'été
le 22 février
au PIJ

Cet atelier destiné aux jeunes de Guidel a pour but de leur donner les bonnes clés, les bonnes pistes et les bons conseils pour un premier emploi saisonnier.

Cap Alternance
le 6 mars
à l'Aéroport Lorient
Bretagne Sud

A l'initiative de Guidel, Quéven et Ploemeur, avec le soutien de la CCI, et en partenariat avec le Pôle Emploi et la Mission Locale, cet événement est aujourd'hui un rendez-vous important dans le parcours scolaire et professionnel des jeunes et des adultes. 40 entreprises et 30 organismes de formation ont accueilli et informé près de 800 personnes.

SOCIAL

Par Françoise Téroute, Adjointe aux Affaires Sociales > contact : teroute.affairesociales@mairie-guidel.fr

Le CCAS à vos côtés

L'aide au permis citoyen

Depuis 2015, le CCAS participe au financement du permis de conduire des Guidelois de 17 à 25 ans en contrepartie d'un engagement citoyen (activités de soutien dans les services). 15 jeunes ont déjà obtenu le permis grâce à ce dispositif, 4 jeunes sont actuellement en cours d'apprentissage.

BAFA : l'engagement encouragé

L'obtention du Brevet d'Aptitude aux Fonctions d'Animateur est une étape pour accéder à son autonomie et un atout pour mener à bien un projet professionnel. Le CCAS soutient le BAFA en octroyant une aide financière, en contrepartie d'une mission citoyenne au sein de la collectivité. Certaines conditions sont nécessaires et les candidats s'engagent dans un projet d'intérêt collectif ainsi qu'à suivre la formation. Les candidats retenus signeront une Charte d'engagement.

- > Dossier, candidature & contact : PIJ - Espace Avalon Place Le Montagner
- > 02 97 65 34 05 / pij@ccas-guidel.fr
- > Permis citoyen : durée 60 à 120 h / Aide de 600 à 1200 €
- > Aide au BAFA : aide de 300€ pour 30h de mission

NOUVEAUX PROFESSIONNELS



ERA

IMMOBILIER - Ludovic Audo, riche d'une expérience de 25 ans a ouvert l'agence début 2019. Fort de ses compétences, il vous guide dans votre projet d'achat, vente ou location sur Guidel, Gestel, Pont Scorff et Quéven. Il forme une équipe à votre écoute, avec son épouse Laurence, assistante commerciale, Anne-Sophie Le Méhauté et Malo Tauzia, négociateurs.

- > ouvert du lundi au vendredi 9h-12h30 / 14h-18h30 et le samedi 10h -12h30
- > 20 rue de l'Océan
- > 02 97 84 01 05
- > 2laimmo@erafrance.com



Harmonie d'intérieurs

DÉCO / CADEAUX - Céline Gallay a repris la boutique début février dont elle a conservé l'âme avec les marques phares en y ajoutant sa touche. Elle vous y propose objets déco, meubles, idées cadeau pour naissances... Vous pouvez également lui confier la recherche d'un meuble ou d'un objet spécifique, elle se fera un plaisir de trouver la perle rare...

- > 2 rue Marc Mouëlo
- > 02 97 11 23 50
- > harmonie-dinterieurs@gmail.com
- > Facebook : Harmoniedinterieurs
- > harmonie-dinterieurs.com



Alantina

BIEN-ÊTRE - Sabrina Reboux ouvre un centre de bien-être. L'installation de thérapeutes complètera dès septembre l'offre de services : coaching, naturopathe, méditation, stretching, chi gong, hypnose, reiki, stretching posturale, yoga... 4 espaces sont encore disponibles pour des professionnels souhaitant compléter les soins apportés

- > Z.A. Pen Mané
- > 07 68 71 28 87
- > alantina.morbihan@gmail.com



Breizh Trail Running

COACH SPORTIF - Patrice Beuset est le seul à proposer en Bretagne sud des séances d'elliptique en extérieur : activité musculaire, cardio ou endurance avec une absence totale de choc. Venez découvrir ces équipements au travers de séances personnalisées, en solo ou en groupes. Il propose aussi un accompagnement personnalisé en trail, course à pied, remise en forme.

- > 07 86 09 07 42
- > Facebook : Breizh Trail Running



Audilab

AUDIOPROTHÈSE - Marie Charlotte Labbey et Ophélie Le Coq, assistées de Marine Bédier vous accueillent pour tout appareillage auditif, pour le contrôle et l'entretien, et proposent des protections sur-mesure et de l'équipement de domicile. Elles interviennent également au sein de l'association Audition Solidarité pour des actions de prévention et d'information.

- > ouvert du lundi au vendredi 9h-12h / 14h-18h
- > 20 bis rue de l'Océan
- > 02 97 65 10 10
- > guidel@audilab.fr



Philippe Balac

PÊCHE EN MER - Philippe Balac, moniteur guide de pêche, propose des cours multi pêches en mer (en dérive et aux appâts naturels) ou en eau douce (saumon, truite, carnassiers...). Spécialisé dans l'enseignement aux débutants il accueille aussi les pêcheurs confirmés à la recherche de perfectionnement. L'objectif : prendre du poisson et s'amuser.

- > Port de plaisance
- > 07 60 72 60 23
- > pechedeguide@gmail.com
- > www.pechedeguide.fr

UN PRINTEMPS DE DÉFIS

Par Jean-Jacques Marteil, Adjoint à la Culture, au tourisme, aux loisirs et aux jumelages
> contact L'ESTRAN : reservation@lestran.net, 02 97 02 97 40

L'ESTRAN

Le défi des 1 000 grues

2628, c'est le nombre de grues comptées dimanche 17 mars après le spectacle *La Sonata Miho* pour la fin du défi des 1000 grues.

Ce conte musical, qui a inspiré le défi lancé par L'ESTRAN en partenariat avec la Médiathèque, adapte l'histoire vraie de Sadako Sasaki, jeune japonaise qui souffre d'une leucémie suite à la bombe atomique d'Hiroshima et à qui l'on raconte une ancienne légende japonaise : "Si tu plies 1000 grues, tu pourras faire le vœu de la guérison et de la paix dans le monde". La grue en papier est aujourd'hui un symbole international pour la paix.

Des contributions particulièrement importantes sont venues de l'Entraide Scolaire de Guidel, du Collège Saint-Jean, de l'École de Musique de Languidic et d'une classe de CM2 de l'école de Notre Dame des Victoires qui avait plié à elle seule 1 000 grues en fin d'année dernière dans le cadre d'un projet avec *La Sonata Miho*. Beaucoup de grues ont également été déposées par des particuliers, grands et petits, accompagnés de beaux témoignages sur les bienfaits de l'origami.

Les grues seront envoyées mi-avril à Hiroshima pour être exposées au Monument de la paix des enfants. Merci beaucoup à tous les participants !

Médiathèque

ATELIER & EXPO

Par Jean-Jacques Marteil, Adjoint à la Culture, au tourisme, aux loisirs et aux jumelages
> contact Médiathèque : 02 97 65 05 30, mediatheque@mairie-guidel.fr, www.mediathequeguidel.fr

Le 9^e art se dévoile au Collège

La classe de 5^e D Art et Littérature a travaillé avec Younn Locard, auteur illustrateur de BD.

Pour la 4^e année, la médiathèque et le collège Saint Jean de Guidel proposent une action conjointe portant sur les arts plastiques, avec pour finalité l'exposition des travaux d'élèves.

Concrètement, ce projet initié par les professeurs Véronique Gougay et Justine Monchecourt, et Nathalie Le Gall Raoul de la médiathèque, vise la rencontre entre les élèves de 5^e et Younn Locard,

auteur illustrateur de bandes dessinées. L'auteur a pu rencontrer les élèves par 2 fois dans leur classe, l'occasion de petits ateliers de dessin et d'échanges sur le métier d'auteur illustrateur. Younn Locard a dévoilé des planches de sa nouvelle BD *Liberté*, 1^{er} tome de la trilogie sur la Révolution française qu'il vient de publier avec Florent Grouazel chez Actes Sud.



Une 3^e rencontre à la médiathèque a permis à la classe de créer des planches de BD ayant pour thème l'écologie, le gaspillage, le recyclage, des questions empreintes d'actualité. Les élèves travaillent également sur la communication avec création d'article de presse et affiche, avant d'installer l'exposition.

> **Expo Médiathèque : 7-25 mai 2019**

Donnons de la voix !

Cinquième édition du projet participatif et caritatif mené par L'ESTRAN et les Ateliers Musicaux de Guidel.

Le principe de "Donnons de la voix" est simple, ce sont des talents amateurs guidelois qui chantent sur scène après des auditions de sélection, des séances de travail de la voix, des répétitions sur le plateau et la création d'une scénographie originale. "Donnons de la voix" offre donc aux artistes d'un soir une expérience sur une grande scène, encadrés par des professionnels : l'équipe de L'ESTRAN et des Ateliers Musicaux de Guidel. Et à chaque édition, les spectateurs témoignent unanimement qu'ils ne s'attendaient pas à une telle qualité ! Cette nouvelle édition emmènera le public dans des chansons de femmes... Les bénéfices seront reversés au profit de la lutte contre les violences faites aux femmes. Il y aura, bien sûr, plein de surprises puisque chaque édition doit être plus étonnante que la précédente. Et pour la première fois, le spectacle sera joué deux fois ! Les artistes comptent sur vous, sur votre présence et votre générosité...

> **Samedi 11 mai à 20h30 & dimanche 12 mai 17h**
> **Tarifs : 5-10 €**
> **Infos et billetterie : 02 97 02 97 40 et lestran.net**

*Femmes
Femmes
Femmes*

"GUIDEL AUTREMENT"

Budget municipal : bilan en demi-teinte

La population de Guidel augmente régulièrement, avec 1200 habitants supplémentaires depuis 2010. Cette croissance démographique est une chance pour peu qu'elle soit maîtrisée comme nous le soulignons dans une récente expression. Sur le plan budgétaire, l'augmentation du nombre de contribuables permet à la commune de disposer d'une véritable dynamique. **La seule fiscalité locale représente plus de 65% des recettes de fonctionnement.** Pour mémoire, le budget de fonctionnement de Guidel est de l'ordre de 10 millions annuels. Le budget d'investissement varie au rythme des programmes mais surtout des ressources de financement, entre 4 et 6 millions de 2014 à 2018.

Si les taux d'imposition sont stables depuis 2010, chacun constate toutefois une augmentation de ses impôts locaux liée à la progression des bases fiscales. Elles ont augmenté de 14% depuis 2010. L'augmentation de la population, conjuguée à celle des bases, se traduit par une croissance des recettes de fiscalité locale de près de 1 million d'euros en 5 ans (15%), soit 7,75 millions en 2018. La baisse des dotations de l'Etat (25% des recettes) a été significativement atténuée par les compensations de l'agglomération.

Au total, l'équipe municipale a cumulé près de 2 millions d'euros de recettes supplémentaires depuis le début de mandat.

Un effort de maîtrise des dépenses de fonctionnement est constaté depuis 2016. Nous ne partageons pas cependant certaines orientations. Il est possible de faire mieux, notamment pour le monde associatif.

22 millions d'euros ont été réalisés à fin 2018, nous serions à 30 millions en fin de mandat avec des promesses de campagne non tenues. Le transfert des équipements sportifs, budgétairement sous-estimé, doit être étalé. Il coûtera probablement 7 à 8 millions et obéira les investissements du prochain mandat. Que dire du projet de la ZAC Centre et Saudraye ? Le désendettement de la commune attendra car les réserves budgétaires et les cessions du patrimoine communal ne suffisent pas à financer le programme d'équipements.

Faut-il pour autant renoncer aux investissements d'équipements ? Tel n'est pas notre propos. Nous étions favorables à plusieurs opérations (groupe scolaire, centre de secours, équipements sportifs). Nous déplorons cependant un manque de maîtrise budgétaire (+ 1,9 million pour le groupe scolaire,+

1,2 million à ce jour pour le transfert des équipements sportifs).

Il faut surtout se poser la question d'une autre forme d'investissements, certes moins visibles, mais essentiels à nos yeux car appréciables au quotidien : l'amélioration des services à la population. Quelques initiatives ont été lancées, elles restent marginales et le bilan du mandat est insuffisant. La commune doit s'engager davantage dans la prise en charge des personnes âgées par le développement et le renforcement des structures d'intervention à domicile, la création de domiciles partagés et d'institutions de petites tailles pour les situations les plus difficiles. Beaucoup reste à faire pour la jeunesse.

En matière de dépenses publiques, il est nécessaire de trouver un équilibre entre l'investissement dans les équipements et l'amélioration des services à la population, pour le bien vivre ensemble à Guidel. C'était le sens de notre projet de 2014.

**Robert Henault, Laure Detrez,
Maurice Le Teuff, Michelle David,
Pierre-Yves Le Crognec**
www.guidel-autrement.fr
Facebook : Guidel Autrement

"NOUVEL ÉLAN POUR GUIDEL"

Des orientations budgétaires des plus préoccupantes

Depuis 2017 le montant des investissements explose. Deux millions en 2017, 5 millions en 2018, 7,5 millions annoncés en 2019. Est-ce bien raisonnable ? Jusqu'où peut-on aller ? La municipalité a bénéficié cette année d'un apport de 767 000 € grâce à la vente d'actifs communaux. Mais ceux-ci s'épuisent et ne sont pas éternels. Nous avions d'ailleurs conseillé à la municipalité de renoncer à vendre les locaux commerciaux des Terrasses de Kerbrest et de préférer une location à une vente. Ce qui est aurait rapporté à la commune une rente et ce qui aurait aussi pu aider de jeunes commerçants à débiter. Cela n'a pas été suivi, dommage. Et pour financer tout cela la ville doit avoir recours à l'emprunt : 2 à 3 M cette année, soit près de 7 M depuis le début du mandat.

Renoncez, dans ces conditions, au programme du cimetière paysagé qui nous coûtera quelque 450 000 €. Vous avez mieux à prouver qu'à réaliser coûte que coûte des promesses de campagne.

Quand aux coûts de fonctionnement, c'est pareil, ça augmente ! Les charges à caractère général de 2,5 % en 2019 et de 2,5 % aussi pour 2020. Et l'embauche de deux nouveaux cadres est en prévision.

Pourtant la source principale de recettes de la commune, les contributions directes connaissent des incertitudes. La taxe d'habitation qui représente 2,9 M sur les 6,4 M de recettes totales ne devrait plus progresser compte tenu de la réforme en cours, elle devrait être ainsi gelée. Nous ne pourrions dans le futur qu'augmenter la taxe sur le foncier bâti, donc sur les propriétaires qui supporteront seuls les investissements communaux.

Vous maintenez pour 2019 les taux d'imposition, nous l'approuvons, mais pourrez-vous continuer à maintenir ces taux, compte tenu d'une baisse annoncée des recettes et une hausse des dépenses.

Pierrick Le Dro et Patricia Le Bec Danse
Nos réflexions et informations : nouvelelanpourguidel@gmail.com

"GUIDEL NOUVEL HORIZON"

Réflexion sur le développement de Guidel

Nous devons nous interroger sur ce que la commune en tant qu'entité publique peut réaliser en matière de transition écologique. En considération des temps que nous traversons, c'est une question pressante d'intérêt général.

Elle est retentissante en matière d'urbanisme. La consommation des espaces agricoles doit en effet se faire de manière très raisonnée, et la conservation de la biodiversité, des paysages et du littoral, se révèle être une vraie priorité.

Nous avons entre autres des outils réglementaires tels le SCOT et la Trame verte et bleue au niveau intercommunal. Nous devons ainsi calibrer notre PLU en conséquence, et c'est heureux.

Trop de projets initiés par la majorité relèguent toutefois ces préoccupations loin derrière des enjeux purement mercantiles et budgétaires, alors qu'il est tout-à-fait possible d'allier le développement d'une commune en harmonie avec son environnement naturel.

Gardons à l'esprit que l'environnement est notre patrimoine commun, et qu'en tant que tel il doit être considéré. En effet comme le disait Antoine de Saint Exupéry : "Nous n'héritons pas de la Terre de nos parents, nous l'empruntons à nos enfants".

Virginie Robin-Cornaud, élue municipale
06 83 58 00 46, virginie.rc56@gmail.com

“ENSEMBLE VERS GUIDEL 2020”

Ensemble, vers Guidel 2020

Chacun le sait, derrière ce titre précis, notre groupe majoritaire au sein de la municipalité s'est constitué, début 2014, avec la farouche volonté de poursuivre la modernisation de notre ville et d'en assurer le développement tout en maintenant un bon équilibre entre la zone urbaine (Guidel Centre), la campagne et le secteur littoral.

De plus, ceci s'est envisagé dans le contexte politique actuel où l'on ne fait plus rien seul et où il nous faut travailler avec des instances supra communales comme l'Agglomération, le Département et sur certains points spécifiques, la Région Bretagne.

Aujourd'hui, à l'approche de la dernière année de notre mandat, quelques constats s'imposent :

les principaux projets que nous avons envisagés ont été réalisés, par nos soins ou avec le concours de partenaires extérieurs publics (Agglomération, Département...) ou privés. C'est notamment le cas du Centre de Secours des Cinq Chemins, du réaménagement de la Place Le Montagner, de l'extension du port et de sa capitainerie (Agglomération et Ville), du terrain de foot en synthétique...

D'autres sont en cours de réalisation ou vont bientôt démarrer : la nouvelle école maternelle de Prat Foën, le futur stade de rugby, le développement commercial et touristique de Guidel Plages (implantation en bas des terrasses de Kerbrest de nouveaux commerces, début de construction du bâtiment d'accueil des anciens locaux commerciaux de la galerie marchande, etc...).

Bref, dans ce contexte et malgré les différents changements survenus ces dernières années au sein de notre équipe, le cap a été maintenu et les principaux objectifs du groupe "Ensemble, vers Guidel 2020" devraient être atteints.

Le calendrier qui s'annonce va nous amener à nous préoccuper de la suite et à voir comment toute cette dynamique caractérisée notamment par une forte volonté d'entreprendre, le souci d'un lien permanent de proximité avec tous les guidelois et les guideloises, la recherche incessante du dialogue avec tous les groupes (commerçants, représentants de quartiers, associations diverses, groupes sportifs, culturels, socio-professionnels...) va pouvoir perdurer.

Quelques impératifs pour cela :

Rester unis autour des mêmes objectifs de développement maîtrisé et harmonieux de notre ville avec le souci d'y préserver le bien-être de tous et toutes ;

Préserver dans tous nos actes le maintien d'un bon équilibre entre les divers composants de notre ville et la sauvegarde de son identité singulière ;

Poursuivre avec les services de l'État et nos principaux partenaires (Agglomération, Pays de Lorient, Département, Région, la co construction de projets bénéfiques pour Guidel et ses habitants (tes) ;

Maintenir avec tous nos concitoyens (nes) qui résident ou travaillent sur notre ville, ceux qui y séjournent lors de vacances ou qui y passent ponctuellement, des relations accueillantes et bienveillantes, soucieuses du respect et de la proximité avec chacun.

Au-delà de ces grands objectifs qu'il conviendra de décliner concrètement, de bonnes perspectives sont envisageables pour maintenir Guidel dans sa dynamique positive actuelle, en renforcer l'attractivité, en assurer le développement et le rayonnement.

Les élus de la majorité

L'AGGLOMÉRATION ET NOUS

La présence de l'intercommunalité toujours aussi importante

Comme nous le disions dans le dernier numéro de Terre et Mer, l'Agglomération reste toujours présente à Guidel.

La manifestation d'importance s'est tenue le 9 avril lors de l'inauguration de l'extension de la station d'épuration de Kergroise qui va désormais doter notre ville d'un équipement indispensable pour faire face aux besoins liés à l'accroissement de notre population, tout en assurant le raccordement à l'assainissement collectif de la Base Militaire de Lann Bihoué. De plus, cet équipement doté des meilleures techniques pour le traitement des eaux usées devrait, à terme, apporter une certaine amélioration à la qualité des eaux de la Saudraye qui rejoignent la mer à la plage du Loc'h. Cet équipement va dans le bon sens et s'inscrit dans une dynamique gagnante-gagnante, pour l'Agglomération comme pour notre ville et sa population. Du bon travail et un transfert de compétence réussi et assumé de part et d'autres.

En ce qui concerne la déchèterie, les choses avancent et, s'il est bien trop tôt pour en parler, de manière détaillée, sachez que dans cette démarche tout le monde fait preuve d'un esprit constructif et que malgré quelques avatars inévitables, une solution intéressante pour Guidel et ses habitants s'élabore peu à peu. Il s'agit, à nos yeux, d'un

dossier essentiel pour tous les guidelois que nous essayons de régler au mieux. Il sera donc poursuivi dans l'esprit de co-construction pour le bien de tous qui nous anime et que chacun connaît bien.

Les fonds d'intervention communautaire (FIC)

Mis en place pour apporter un concours communautaire à chaque ville de l'Agglomération pour la réalisation d'un ses projets, ce fonds d'intervention peut être sollicité, à hauteur de 100 000 euros (cent mille euros) pour toute réalisation ayant dans son objectif, une dimension intercommunale.

Nous venons de le solliciter pour notre projet de création d'un stade de rugby, dans le cadre du réaménagement global du complexe sportif de Kergroise. Ceci a pu se faire en raison de l'engagement du Rugby Club de Guidel dans une démarche appuyée par la Ligue de Bretagne visant à créer avec les clubs d'Hennebont et Lorient un pôle de rugby pour le Pays de Lorient.

Cette démarche, d'une dimension intercommunale incontestable devrait être bientôt amplifiée par les clubs de Lanester et l'entente Plœmeur Quimperlé.

Présentée récemment devant la commission chargée d'apprécier les projets candidats, elle a reçu un accueil favorable confirmée par une décision du Conseil Communautaire en date du 2 avril. Tant mieux.

Comme déjà dit, tout en restant hors de toute idéologie, mais sans pour autant nous renier nous poursuivons notre travail à l'Agglomération dans le sens du bien commun du Pays de Lorient et dans le noble souci d'y faire bien avancer les dossiers de notre ville et de l'ensemble de ses habitants.

Jo Daniel, Maire de Guidel

avril

- > MARDI 16 AVRIL - VEND. 3 MAI
Expo des Lauréats de la Société Lorientaise des Beaux-Arts
Médiathèque
- > MERCREDI 24
Lecture à haute voix
11h // Médiathèque
- > JEUDI 25
Tour de Bretagne cycliste
Fort-Bloqué - Rédéné

mai

- > MERCREDI 1^{er}
Troc & Puces
Organisé par le Rugby club
9h-17h // Kerprat
- > SAMEDI 4
Tournoi de foot U6/U7 & U8/U9
Organisé par La Guidéloise
10h-18h // Stade de Polignac
- Intermède musical**
Par la Fondation Polignac
15h // Médiathèque
- > DU MARDI 7 AU SAMEDI 25
Expo du collège "La 5^e D en BD"
Médiathèque
- > MERCREDI 8
Cérémonie commémorative
11h30 // Esplan. des combattants

juin

- > SAMEDI 1^{er}
Intermède musical
Jeunes talents
du Conservatoire de Rennes
15h // Médiathèque
- Soirée dansante pop rock**
Par les Amis Chapelle St Laurent
19h // Chapelle St Laurent
- > DIMANCHE 2
Marathon Breizh Océan
2^e édition, 6 épreuves
Guidel-Plages
- > À PARTIR DU DIMANCHE 2
Ouverture chapelle N.D. de Pitié
Les dimanches 15h à 18h30
- > MARDI 4
Club des lecteurs
18h30 // Médiathèque
- > DU MARDI 4 AU SAMEDI 15
Expo de l'école maternelle Polignac
Des œuvres en volume
Médiathèque
- > SAMEDI 8
Course du Loc'h
Organisée par Joggers de la Laïta
17h // Stade de Kergroise

juillet

- > MARDI 2
Conseil Municipal
20h30 // Mairie
- > MERCREDI 3
Fête du Conseil Municipal des Enfants
15h-17h // Petite salle de Kerprat
- > JEUDI 4
Oulala Jazz Band
Présentation du nouvel album
19h // Studio de L'ESTRAN
- > DU VENDREDI 5 AU MERCREDI 31
Exposition "Fêtes bretonnes"
Médiathèque

- > SAMEDI 27
Portes Ouvertes École Notre Dame des Victoires
10h-12h30 // École NDV
- Rando Noz gourmande**
Organisée par l'appel NDV
2 circuits sur la commune
18h-19h30
- Permanence pour l'emploi**
Avec Anne-Marie Garangé
10h-12h // Mairie

- > SAMEDI 11 & DIMANCHE 12
Donnons de la voix
"Femmes, Femmes, Femmes"
Sam. 20h30 - Dim. 17h
L'ESTRAN
- > SAMEDI 11 & DIMANCHE 12
Salon gourmand
Vins et gastronomie
Organisé par Taol Skoaz
10h-19h // Kerprat
- > DIMANCHE 12
Tro Gwidel par Guidel Rando
Randonnées à allure libre
8h // Villeneuve Ellé
- > DU LUNDI 13 AU LUNDI 27
Expo Objectif Peinture
Œuvres réalisées par adultes
14h-18h // Chapelle St Fiacre

- > SAMEDI 8 & DIMANCHE 9
Les 20 ans du Tiaré guidétois
Marché artisanal breton et polynésien, tatouages, animations
10h-18h // Kerprat
- Week end Handi gliss**
Avec Vagdespoir
Pen er Malo
- > VENDREDI 14
Journée mondiale des donneurs de sang
9h - 18h // Super U
- Loto Club Laïta Guidel Handball**
20h // Kerprat
- > SAMEDI 15
Les Histoires d'Hippo
9h30 & 10h30 // Médiathèque
- Concert du 4Play Quartet**
11h // Médiathèque
- Beach rugby**
Par le Rugby Club Guidel
9h-19h // Anse du Bas-Pouldu
- > DIMANCHE 16
Surf Guidel Kidz Contest
Par la WSA
Guidel-Plages
- Rando Laïta VTT et pédestre**
Par le cyclo club Guidel
7h30-12h // Villeneuve Ellé

- > VENDREDI 5, 12, 19, 26
Concert Les Renc'Arts
21h // Cœur de station
- > SAMEDI 6
Loto Par A.C.C. de Guidel
18h // Kerprat
- > DIMANCHE 7
Triskel Race Cross Triathlon
8h30 // Guidel-Plages
- > DIMANCHE 7, 14, 21, 28
Kir breton animé
11h30 // Parvis de l'église
- > VENDREDI 12, 19, 26
Conte à l'heure d'été
11h // Médiathèque

- > SAMEDI 27 AVRIL - JEUDI 2 MAI
Expo Société des aquarellistes de Bretagne
10h-18h // L'ESTRAN
- > SAMEDI 27 & DIMANCHE 28
Surf WSA
Championnat Morbihan Espoirs
Guidel-Plages

- > VENDREDI 17 & SAMEDI 18
Gala fin d'année École Jazz & Co
Vend. 20h30 / Sam. 16h & 20h45
L'ESTRAN
- > SAMEDI 18
Stage crêpes Ar Un Dro E Gwidel
14h - 17h // Villeneuve Ellé
- Loto A.C.C. de Guidel**
18h // Kerprat
- > DIMANCHE 19
Salon des savoir-faire
10h - 18h // Kerprat
- > MARDI 21
L'heure du conte
17h // Médiathèque
- > MERCREDI 22
Lecture à haute voix
11h // Médiathèque

- > DU MARDI 18 AU SAMEDI 29
Expo "Les ports"
Par Sensibilité Photo
Médiathèque
- > MERCREDI 19
L'ESTRAN : présentation de la saison 2018-2019
19h // L'ESTRAN
- > VENDREDI 21
Loto
Par l'Amicale des Employés Communaux
20h // Kerprat
- > SAMEDI 22
Fête des écoles publiques
École de Prat Foën
- Fête de la musique**
Place de l'église
- Cours de yoga en plein air**
Guidel-Plages
- > DIMANCHE 23
Portes Ouvertes
Dès 10h // Club de l'Amitié
- Beach volley Tournoi annuel**
Avec la Guidéloise Volley
11h // Anse du bas-Pouldu

- > SAMEDI 13
Feu d'artifice - Bal
Sapeurs-pompiers de Guidel
Nuit // Guidel-Plages
- > DIMANCHE 14
Cœur de station en fête
Braderie, Fest Noz, par Taol Skoaz
Guidel-Plages
- Festival 7 chapelles en Arts**
Lancement du Festival
- > JEUDI 18
Festival 7 chapelles en Arts
Promenade

- > SAMEDI 27 & DIMANCHE 28
Salon Zen Bien-être
Organisé par Taol Skoaz
10h-19h // Kerprat
- > DIMANCHE 28
"Rencontres Chorales"
Océanophonie - Chants d'Elles
Tel Enn Band
Au profit de Rêves de clown
16h30 // Eglise
- > SAMEDI 25
20^e "Un Enfant - Un Arbre"
Ker Anna
- Permanence pour l'emploi**
10h-12h // Mairie

- > DIMANCHE 26
Élections européennes
8h-18h // Salle Robin - Prat Foën
- > MARDI 28
Conseil Municipal
20h30 // Mairie
- > JEUDI 30
Rallye patrimoine
Les Chapelles en Fête
9h30 // Départ de St Laurent
- Tournoi de foot U11, U13 & U15**
Organisé par La Guidéloise
8h-18h // Stade de Kergroise

- > MARDI 25
Heure du conte
17h // Médiathèque
- > MERCREDI 26
Lecture à haute voix
11h // Médiathèque
- > SAMEDI 29
Surf Contest perf adultes
Par la WSA
Guidel-Plages
- Kermesse école NDV**
École Notre-Dame des Victoires
- Permanence pour l'emploi**
10h-12h // Mairie
- > DIMANCHE 30
Course Laï-bas la Laïta
Par le GAG
8h // Complexe sportif Prat Foën
- Pardon de la chapelle St Fiacre**
Chapelle St Fiacre
- Drop Skate Day**
Portes ouvertes et initiation
au club Wild Skate Association
14h-17h // Devant le club
- > DIMANCHE 21
L'Art dans la Rue
D'Objectif Peinture
9h-19h // Guidel-Plages
- Troc & Puces de l'été**
Par la Guidéloise Football
9h-18h // Stade Polignac
- Pardon chapelle Madeleine**
9h30 // Chapelle La Madeleine
- > MERCREDI 24
Don du sang
10h30-13h / 15h30-18h30 // Kerprat
- > MERCREDI 31
Lecture à haute voix
11h // Médiathèque

Naissances

- JANVIER > 2 : Albane BOINET / 10 : Rafaël BERTIN / 16 : Aëden THOMAS GODIN / 22 : Jean MEILLLOUR / 25 : Anaël PENHOUE / 30 : Juliette BRÉGER.
- FÉVRIER > 1 : Giulia VALERY / 8 : Céleste BERNARD / 16 : Ambre CASSAGNE CHARLIOT / 17 : Elouan THIBAUT / 18 : Timéo PIRIOU / 22 : Mathieu PAULET.
- MARS > 6 : Marius MIGUET / 9 : Maëlyne PICHOT / 10 : Teodor NOETINGER / Kenan SALIC / 13 : Louison THOMAS / Noah LE DRIAN / Loenn LE LIZOUR / 20 : Romy DAVID / 21 : Maël LECHELLER / 26 : Anaé BREQUEL / Ella ROBERT.

Décès

- DÉCEMBRE 2018 > 16 : BOSTON Paulette née JORQUERA-ALCARAZ, 76 ans.
- JANVIER > 3 : HUGOT-AUGUIN Françoise, 75 ans / 7 : VARIN Michel, 85 ans / 9 : BENOIT Jacques, 70 ans / 10 : MASSON Fernande née LE COZ, 87 ans / 12 : CARI Danielle née DOUBLET, 71 ans / 14 : GILLARD André, 64 ans / 15 : PLUNIAN Joël, 65 ans / EDEL Andrée née LAPUCHA, 76 ans / 20 : CORBIHAN Rémy, 80 ans / LAURENT Germaine, 86 ans / BUREL Lucie née RIOU, 96 ans / 29 : DRÉAN Paul, 63 ans.
- FÉVRIER > 3 : GALLUDEC François, 71 ans / 06 : LE GOFF Bernadette née MEILLLOUR, 82 ans / 11 : GUIGUEN Cécile née BRÉTIN, 90 ans / 13 : ALLAINMAT Nicole née AMANT, 77 ans / 18 : JAFFRE Henri, 81 ans / 24 : LE TINIER LOIC, 61 ans / JAFFREZO Anne-Marie née TANGUY, 67 ans.
- MARS > 1 : ALLAIN Mathurin, 91 ans / GABOU Jean-Claude, 71 ans / 6 : THOMAS Denise née LE DOZE, 79 ans / 9 : MICHEL Fabien, 53 ans / 10 : NEVONNIC Jean, 83 ans / 12 : SIMON Jacqueline née BRAY, 98 ans / 13 : STUREL Janine née RYLAUX, 91 ans / BOUCHET Franck, 50 ans / 14 : GAGNE François, 69 ans / 15 : DANIEL Simone née FRAPSAUCE, 85 ans / 17 : PENVERN Annick née PENDELO, 83 ans / 20 : MAURY Jacqueline née BRUNAUD, 85 ans / ROYER Marie-Joëlle née LE GARREC, 72 ans / 23 : FEUILLET Jean, 83 ans / 24 : COTTENCIN Jean-Pierre, 75 ans / 27 : GOMEZ de REIS Gérard, 92 ans / LLORENS Marie née SANTIAGO, 92 ans / 29 : LALLAISON Gérard, 82 ans / 30 : MARION François, 86 ans / 31 : LÉNA Madeleine née ROPERT, 85 ans.

Pratique

Mairie de Guidel

11, Place de Polignac 56520 Guidel
maire@mairie-guidel.fr
www.guidel.com
Tél. 02 97 02 96 96
(Horaires d'ouverture sur le site)

Urgences

- > Pompiers : 18 / Police : 17
- > Samu : 15 (112 depuis un mobile)
- > Gendarmerie : 02 97 32 61 17
- > Médecin de garde : 02 97 68 42 42
- > Pharmacie de garde : 32 37
- > Hôpital : 02 97 64 90 00 (24h/24)
- > Violence conjugale : 39 19
- > Enfance maltraitée : 119
- > Urgence gaz GrDF : 0 800 47 33 33
- > EDF dépannage : 0 810 333 356
- > Déchetterie : 02 97 65 30 01

Recensement Citoyen > JEUNES DE 16 ANS

Dans le cadre du parcours de citoyenneté, tout jeune, garçon ou fille, de nationalité française doit se faire recenser entre la date de ses 16 ans et la fin du 3^e mois suivant. Cette démarche obligatoire est indispensable pour pouvoir participer à la Journée défense et citoyenneté (JDC).

Les Français non recensés lors de cette période peuvent régulariser leur situation jusqu'à l'âge de 25 ans. L'attestation de recensement est un document à conserver précieusement car il est indispensable pour s'inscrire aux examens et concours soumis au contrôle de l'autorité publique (CAP, BEP, BAC, Permis de conduire, Conduite accompagnée).

L'intéressé peut se présenter seul. L'attestation de recensement est délivrée immédiatement.

> Fournir : une pièce d'identité en cours de validité (carte d'identité, passeport), le livret de famille, un justificatif de domicile et une carte d'invalidité dans le cas où vous voudriez être exempté à la participation de la journée défense et citoyenneté

> Mairie - Service Etat-civil - 11 Place Polignac 02 97 02 96 96