

HANDICAP
DES
CARRÉS
dans des
RONDS

Vie Municipale // **05**

Kergroëz
Complexe sportif

Dossier // **06**

Le handicap
Guidel à l'écoute !

Vie Municipale // **08**

Budget
Les chiffres 2021

Culture // **13**

Médiathèque
Expos / Accessibilité

Business à l'honneur !

PLAN DE RELANCE ÉCONOMIQUE

Par Anne-Marie Garangé, Conseillère déléguée à l'emploi et aux relations avec les entreprises

> contact : garange.emploi@mairie-guidel.fr

Et Jo Daniel, Maire de Guidel > contact : maire@mairie-guidel.fr

DEUX BELLES ENTREPRISES GUIDÉLOISES DISTINGUÉES !

L'engagement par l'Etat d'un Plan National de Relance Economique vient aider certains secteurs de l'industrie à mieux surmonter la crise et à préparer les prochaines années. Il permet aussi la mise en valeur de certains projets industriels porteurs de perspectives d'avenir particulièrement prometteuses. Dans cet ensemble, on trouve sur des secteurs différents deux entreprises guidéloises dont nous tenons particulièrement à saluer les importantes réussites.

Orolia en plein élan !



La première, présentée par la presse spécialisée comme "un acteur majeur du marché des balises de détresse" est la SAS OROLIA située sur la zone commerciale des Cinq Chemins. Son projet de balises « nouvelles générations » ULTIMA Dt, qui répond aux normes de sécurité internationales sera bientôt présent sur tous les avions de ligne de la compagnie Airbus. D'importantes perspectives de travail pour cette entreprise... (voir le Télégramme du 23/01/2021).

De plus son second projet « STEREN » a été retenu par les services de l'Etat et de la Région dans le cadre du Plan de Relance, au titre de la diversification et la modernisation des filières automobile et aéronautique. Il porte sur une transformation du site actuel de l'entreprise pour diversifier la production et mieux accompagner son développement commercial.

Le Minor a la côte !



La seconde est la bonneterie "Le Minor" qui figure parmi les dix lauréats bretons bénéficiaires du Fonds pour l'accélération des investissements industriels.

Ainsi, pour cofinancer la future acquisition d'une nouvelle machine : un métier à tricoter circulaire et des travaux de modernisation et rénovation de son site aux Cinq Chemins, cette entreprise bénéficiera d'une aide conjointe de l'Etat 400 000€ de la Région de 346 000€ et de pôle emploi 141 000€.

Deux visites importantes y ont été organisées à cette occasion : celle de Monsieur Pierre Faure, Préfet du Morbihan et de Madame Gaël Le Saout (Région Bretagne) le 22 décembre et quelques jours plus tard, le 4 janvier, celle de Monsieur Jean-Yves Le Drian, Ministre des Affaires Etrangères.

La ville soutient et accompagne les initiatives et les entreprises sur son territoire et adresse ses compliments aux dirigeants de ces deux entreprises et à celles et ceux qui y travaillent pour leurs innovations et leurs développements.



Jo Daniel,
Maire de Guidel

Chères Guidéloises, chers Guidélois,

Mené d'août 2019 à la fin septembre 2020, le contrôle de la Chambre Régionale des Comptes de Bretagne a porté sur la gestion de la Commune de Guidel au cours des années 2014 à 2019. Il a donné lieu à la publication d'un rapport officiel (près de 50 pages) validé lors d'une audience officielle de la Chambre le 29 septembre 2020 et examiné par le Conseil Municipal du 9 février dernier. Ce document rendu public est consultable par toutes et tous sur le site de notre ville : www.guidel.com

Rapport de la CRC* sur Guidel

*Chambre Régionale des Comptes

- > Commencant par 4 recommandations, portant essentiellement sur des questions de formes, ce rapport revient ensuite sur les sujets importants qu'il devait traiter :
 - **La gestion financière** qu'il présente comme "bien maîtrisée sur la période 2014 à 2019" rappelant notre faible endettement et nos bonnes capacités d'investissement pour l'avenir.
 - **La gestion des ressources humaines** considérée comme "efficace"
 - **Une organisation** de la Commande Publique "qui appelle peu d'observations"
- > Un point spécifique retient l'attention : celui "**des risques financiers et juridiques**" que fait courir à Guidel, le **bail à construction de la piscine sur un terrain communal**". Cela ne surprendra personne et chacun sait que nous y travaillons dans le but de proposer dès que possible une solution satisfaisante pour notre ville.
- > Sensibilisés "**aux enjeux environnementaux significatifs**" que nous relevons depuis plusieurs années et continuerons à devoir assumer dans l'avenir, les auteurs de ce rapport relèvent notre important rôle de facilitateur près de la dizaine d'intervenants officiels présents en permanence sur notre littoral.
- > Publié quelques semaines après les chiffres du dernier recensement qui ont mis en avant le fort développement démographique de notre ville, ce rapport de la CRC confirme la bonne santé financière de notre commune, notre gestion des ressources humaines et celle des marchés publics. De plus, il valide notre engagement face à nos importants enjeux environnementaux.
- > Ce résultat satisfaisant, à confirmer dans l'avenir, n'a pu être obtenu qu'avec le concours des élus(es), de notre directrice générale et des responsables de service, ainsi que des agents, sans exception. A toutes et tous, j'exprime en mon nom comme au nom de notre ville mes sincères remerciements.

J. DANIEL
Maire de Guidel

budget participatif

VOTE FINAL

Ce dispositif de participation citoyenne permet aux guidélois de proposer des projets d'intérêt général qui après une présélection par le comité Budget Participatif et étude de faisabilité ont été soumis aux votes des citoyens. 22 projets sur 24 ont été retenus dans les 6 domaines de projets proposés

- > **1 reçu pour Solidarité/citoyenneté**
- > **9 reçus pour Environnement/cadre de vie**
- > **6 reçus pour Equipements/aménagements**
- > **2 reçus pour Prévention/sécurité**
- > **aucun pour Education/jeunesse**
- > **4 reçus pour Culture/patrimoine**

Le 10 mars le comité s'est réuni et a sélectionné 6 projets sur les 22 retenus, consultables sur le site de la ville et en mairie. Pour la dernière sélection, un vote a eu lieu du 15 au 31 mars en numérique sur le site de la ville et physique par dépôt du formulaire papier à l'accueil de la mairie.

Rendez-vous sur www.guidel.com pour découvrir VOS PROJETS GUIDÉLOIS.

2

Economie

> *Business à l'honneur*

4

Retour en images

> *Temps forts*

6

DOSSIER

> *Guidel à l'écoute du handicap*
> *Commission accessibilité*

8

Vie municipale

> *Budget 2021*

10

Vie municipale

> *Gestion différenciée*
> *Cimetière*

12

Vie locale

> *Associations*
> *Nouveaux commerçants*
> *Foot féminin*

13

Culture

> *Médiathèque*

14

Libre expression

16

Agenda

> *Ça se passe à Guidel*
> *État-civil*
> *Pratique*

Terre et Mer.
Magazine trimestriel d'informations municipales.
Numéro 105 // Avril / Mai / Juin 2021.
Directeur de la publication : Jo Daniel.
Responsable de la rédaction : Marylise Foidart.
Crédits photos : service communication de Guidel, Mikigraphie, Jean-Louis Le Goff, Patrick Lemaréchal.
L'association "Des carrés dans des ronds".
L'école Notre Dame des Victoires.
Remerciements à l'ensemble de l'équipe municipale pour sa collaboration à ce numéro.
Tirage : 6400 exemplaires.
Conception : Mikigraphie.
Impression : Imprimerie EI.
Document imprimé sur papier PEFC (issu de forêts gérées durablement). Imprimeur certifié Imprim'vert, impliquant l'utilisation d'encre végétales recyclables et le tri et recyclage des déchets.

VOTRE MAGAZINE
EST CONSULTABLE
ET TÉLÉCHARGEABLE

encore plus d'infos
www.guidel.com



INSPI -RATION

À VOS MARQUES
PRÊT ?



1> Conseil Municipal sur la chaîne YouTube de la ville de Guidel

Compte tenu de la situation actuelle et exceptionnelle liée à l'épidémie de Coronavirus, et dans la mesure où la salle habituelle du conseil municipal ne permet pas de réunir ses membres dans le respect de la distanciation physique recommandée, la réunion du conseil municipal s'adapte en se tenant dans la salle de L'ESTRAN. La séance s'y déroule sans public hormis les journalistes. Afin de respecter le principe de publicité des débats, elle fait l'objet d'une retransmission diffusée en direct sur la chaîne YouTube de la ville de Guidel.

2> Cérémonie du 59^e anniversaire du "Cessez le Feu en Algérie" [19 mars]

Lucien Monnerie, conseiller délégué à la Mémoire et le Président de la FNACA ont déposé une gerbe au pied du monument aux morts. 4 anciens combattants ont été décorés : Louis Hervé de la médaille de la reconnaissance de la Nation, Jean Schowing, Gérard Le Carrec et Louis Penn de la médaille du Combattant.

3> Les micro-littorales

L'édition 2021 de la Littorale 56 ne pourra avoir lieu comme prévu le 18 avril prochain en raison du contexte sanitaire. Loin de se décourager, les organisateurs proposent la poursuite jusqu'au 30 juin des « Micro-Littorales » qui rencontrent un grand succès auprès de la population. Rendez-vous est donné à tous et toutes pour le printemps 2022 pour une nouvelle édition de la Littorale au départ de Ploemeur cette fois.

Toutes les infos → www.lalittorale56.bzh

ZOOM MERCI À Mme NADIA BOUMA-MATSOUGOU



Photo : Nadia Bouma-Matsougou et sa fille Julianne lors de leur visite en Mairie

Présente à Guidel depuis la fin de l'année 2017, Mme Nadia Bouma-Matsougou, du bâtiment E à Kergroise, n'oubliera pas de sitôt la nuit du 6 au 7 janvier dernier. Ce soir-là, réveillée vers 23 heures par une grande chaleur et une forte odeur de brûlé, elle découvre, en sortant de chez elle, sa voisine, Mme L..., âgée de 57 ans qui, voulant mettre fin à ses jours, s'était aspergée d'essence et s'immolait par le feu dans la cuisine. Aussitôt, après quelques importantes précautions (coupure du gaz, etc ...) elle est restée auprès de la malheureuse, lui tenant la main et essayant de la reconforter, jusqu'à l'arrivée des pompiers qui l'ont transférée à Nantes en état d'urgence absolue. Fortement incommodée, elle-même, par les fumées inhalées à cette occasion, elle a été conduite à l'Hôpital du Scorff où elle a été placée sous assistance respiratoire pendant plusieurs heures. Interrogée sur son intervention auprès de la personne désespérée, elle a simplement rappelé qu'elle faisait du bénévolat depuis longtemps et qu'elle a toujours porté une grande attention aux autres. Au nom de la ville de Guidel, le Maire J. DANIEL, l'a fortement remerciée et chaleureusement félicitée pour son attitude courageuse et particulièrement aidante dans cette situation difficile.

Kergroëz

Complexe sportif

EQUIPEMENTS

Par Christian Gueguen, Adjoint aux travaux
 > contact : gueguen.travaux@mairie-guidel.fr
 Et Jacques Grèves, Adjoint aux sports et à la jeunesse
 > contact : greves.sport@mairie-guidel.fr

DES ÉQUIPEMENTS DE QUALITÉ POUR LA PRATIQUE DE DISCIPLINES SPORTIVES

Rendu nécessaire par la prochaine réalisation de la ZAC

« Cœur de Ville » (ex : Zac-Centre)

le projet du futur complexe sportif de Kergroëz est désormais bien établi.

Elaborée en étroite collaboration avec les utilisateurs locaux

et les responsables techniques concernés, cette réalisation comprendra :



1

terrain d'honneur de football
 Homologué niveau 4
 en gazon clôturé, éclairé
 (option tribune...)



1

terrain de football à 7 qui sera entouré d'une piste d'athlétisme 250 m de long 6 couloirs avec quelques ateliers (saut, lancers...)



1

boulodrome de 30 terrains de 12m/3m (parking à proximité).



Des **vestiaires**, des **locaux techniques** et des **rangements**, quelques **bureaux** et un **club house** y seront, de plus, construits pour permettre aux nombreux adhérents des clubs et associations sportives guidéloises, ainsi qu'aux scolaires (collégiens et primaires, soit environ 1300 élèves), d'y pratiquer leur sport dans de bonnes conditions.



Calendrier prévisionnel
L'appel d'offres est lancé depuis le 5 mars pour un choix de maîtrise d'œuvre au 15 avril prochain. Les objectifs visés portent sur un démarrage des travaux **en fin d'année 2021** et une mise en service des nouveaux équipements sportifs en **septembre 2023** (les parkings et les autres éléments de voirie seront opérationnels pour le printemps 2024).



Chacun peut ainsi voir qu'après le terrain de **foot synthétique** et le **stade de rugby** qui doit entrer en service en septembre prochain, cette importante réalisation sur le secteur de Kergroëz, viendra doter **notre ville « active et sportive »** de grandes installations de qualité pour la pratique des sports de plein air, bientôt complétées par de **nouveaux équipements pour la pratique des sports en salle** (gymnastique, danse rythmique).



Guidel, à l'écou

Des carrés dans des ronds

REDONNER UNE PLACE AUX ENFANTS DANS LA SOCIÉTÉ

L'association Des Carrés dans des Ronds est née en 2019 d'une volonté de traiter, d'informer et de militer pour le respect du droit à une scolarisation adaptée et une rééducation de qualité pour les enfants et adolescents polyhandicapés. En France la majorité des jeunes polyhandicapés (entre 6 et 16 ans) n'ont accès à aucune forme de scolarisation (80% de déscolarisation).



NOTRE OBJECTIF

Optimiser l'autonomie

et/ou le confort de vie des enfants, favoriser l'épanouissement physique et psychique de nos futurs élèves et leur redonner une place dans la société.

Ce projet s'est construit à partir :

- des besoins identifiés des enfants
- des attentes des familles
- de l'émergence de connaissances en neurosciences appliquées au handicap
- des demandes interministérielles

Il répond à un besoin de territoire identifié par les familles, les professionnels de l'éducation et de rééducation, les institutions ainsi que les acteurs du médico-social.

Nous souhaitons développer ce Centre Ressources pour accompagner tous les acteurs impliqués dans un projet de scolarisation et d'apprentissages d'enfant polyhandicapé. Le soutien de l'État est nécessaire au recrutement de personnel de notre petite association.

En février dernier,

la municipalité de Guidel, a mis à notre disposition jusqu'au mois de juin 2022 les locaux de l'ancienne école maternelle de Polignac pour la mise en œuvre du projet "Au Centre des Possibles" pour l'accueil de 8 enfants de 3 à 12 ans en situation de polyhandicap.

Nous y travaillons :

- les apprentissages liés à la cognition (attention, mémorisation, compréhension...)
- le développement moteur et psychomoteur
- les apprentissages scolaires et pré-scolaires
- les habiletés sociales, la communication et les habiletés fonctionnelles (vie quotidienne).

Nous allons également proposer de nombreux projets inclusifs permettant à chaque enfant, à chaque famille de retrouver une place légitime dans la société.

Pour résumer

"Au Centre des Possibles" c'est :

- une approche globale et dynamique de l'accompagnement de l'enfant
- une confiance en ses capacités
- une pluridisciplinarité de l'équipe pour une cohérence d'action, un programme individualisé, un aménagement de l'espace totalement repensé
- un élève acteur de ses apprentissages
- la concrétisation de nombreux projets inclusifs sociaux et scolaires...

Loisirs Pluriel

La municipalité a signé une convention avec l'association Loisirs Pluriel afin d'étendre notre politique d'accompagnement en faveur du handicap qui a pour but :

- De développer l'accès aux loisirs et vacances des enfants ou adolescents en situation de handicap,
- De permettre aux parents de mieux concilier leurs temps de vie familiaux/professionnels et de bénéficier de temps de répit par un accueil adapté aux besoins spécifiques de leur enfant,
- De favoriser la rencontre et le partage d'activités entre enfants handicapés et valides dès leur plus jeune âge.

Ce centre de loisirs situé à Quéven a pour particularité d'accueillir les fratries d'enfants en situation de handicap et d'enfants valides de l'agglomération lorientaise. Composé de 22 places, actuellement 2 enfants guidelois y sont inscrits ainsi que le frère de l'un d'entre eux.



te du handicap

Les Enfants de l'Espoir

L'accueil de jour des Enfants de l'Espoir, association loi 1901, propose un accompagnement adapté et individualisé pour adolescents, jeunes adultes et adultes en situation de handicap.

Actuellement 12 résidents sont accueillis tout au long de la semaine. La qualité de vie est l'enjeu principal de la prise en charge de la personne. Des ateliers de stimulation sont mis en place afin de maintenir au travers de ces activités l'autonomie dans les actes de la vie quotidienne. Les résidents peuvent bénéficier chaque année, grâce aux dons et subventions, d'un séjour adapté, une semaine de vacances très appréciée qui offre un temps de repos et de répit pour les aidants.

Les personnes sont accueillies au sein de la maison des associations Ti An Holl depuis 2006. L'équipe éducative est composée de 2 professionnels, une quinzaine de bénévoles et de stagiaires en préprofessionnalisation.

Des professionnels extérieurs interviennent pour la musicothérapie, sophrologie, expression corporelle...

Ce projet de vie de l'accueil de jour n'est pas figé et est susceptible d'évoluer dans le temps et de s'ouvrir à toutes perspectives et suggestions inhérentes à ce service.



ULIS (Unité Localisée pour l'Inclusion Scolaire)

ULIS Saint Jean Lasalle, ouvert en 2017

Le dispositif accueille actuellement 14 élèves (5 en sixième, 2 en cinquième, 4 en quatrième et 3 en troisième) en situation de handicap (troubles des fonctions cognitives), qui ont un projet de scolarisation adapté. Chaque élève bénéficie d'un emploi du temps aménagé, avec des temps d'inclusion en classe de référence, et des temps de travail dans le dispositif ULIS. Ce projet de scolarisation tient compte des besoins spécifiques de

chaque jeune, des différentes prises en charge par d'autres professionnels, s'il en a besoin, et du projet d'orientation et/ou professionnel. 4 élèves viennent de Guidel, 3 de Quéven, 2 de Pont-Scorff, 2 de Moëlan, 1 de Guilligomarc'h, 1 de Ploemeur et 1 d'Auray.

Fort de cette expérience et ancré dans le projet d'inclusion de tous, le dispositif sera doublé d'une deuxième structure à la rentrée 2021.

ULIS Notre Dame des Victoires, ouvert en 1993

A l'initiative de parents d'enfants porteurs de trisomie, l'ULIS (anciennement CLIS) est reprise dans le fonctionnement classique de l'école sous contrat d'association.

12 élèves maximum sont inscrits après une décision d'orientation prise par la Maison départementale de l'Autonomie et une affectation par l'Inspection académique. Ces élèves présentent des troubles du comportement et/ou des besoins spécifiques dans les apprentissages avec des troubles des fonctions cognitives. Ils arrivent pour 2 à 6 années, au plus tôt après la maternelle,

des écoles du bassin Lorientais ou des communes proches de Guidel côté Finistère. Leurs apprentissages sont individualisés et les élèves partagent leur emploi du temps entre leur enseignante du dispositif (Mme Marie-Line Le Port, 2^e enseignante depuis la création de l'ULIS) et une classe ordinaire adaptée à leurs besoins. Ils participent également à toute la vie collective et aux projets de l'établissement ; un vrai atout dans l'apprentissage de l'acceptation de la différence pour tous les élèves de l'école.

**COMMI
-SSION
ACCESSIBILITÉ**

Dans le cadre de la loi handicap n°2005-12 du 11 février 2005,

les communes de plus de 5000 habitants doivent constituer une commission communale d'accessibilité ou adhérer à la commission intercommunale d'accessibilité.

La ville de Guidel

a choisi d'adhérer à la commission intercommunale d'accessibilité de Lorient représentée par M. Christian Gueguen.

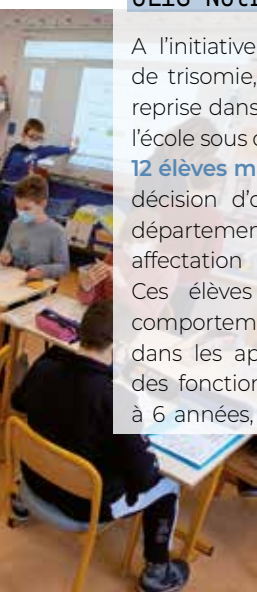
La ville de Guidel,

lors d'un futur conseil municipal, constituera sa propre commission communale qui s'articulera sur **4 axes principaux** :

- ▶ Dresser le constat de l'état d'accessibilité du bâti existant, de la voirie, des espaces publics et des transports.
- ▶ Etablir un rapport présenté au conseil municipal
- ▶ Faire toutes propositions utiles de nature à améliorer la mise en accessibilité de l'existant.
- ▶ Organiser un système de recensement de l'offre de logements accessibles aux personnes handicapées.

Nous allons proposer la composition de cette commission de la façon suivante :

Le Maire · Le représentant de la ville à la commission de Lorient Agglomération · Des élus · 5 à 7 personnes handicapées résidant sur Guidel ou leurs représentants · Le directeur du service technique de la commune · Une chargée de mission de la commune.



Budget les chiffres clés

Le Compte administratif (CA) retrace l'ensemble des dépenses et des recettes de l'exercice ; il permet de réaliser le bilan des sections Fonctionnement et Investissements. L'année 2020 a été particulière en raison du renouvellement des instances communales et de la crise sanitaire liée à la COVID-19.

COMPTE ADMINISTRATIF 2020

DES DÉPENSES ET DES RECETTES DE FONCTIONNEMENT EN RETRAIT DU FAIT DE LA PANDÉMIE

Les dépenses réelles de fonctionnement se sont élevées à **7 841 236€** en baisse de **131 867 €** soit **-1,65 %** par rapport à 2019. **La pandémie** a eu pour effets de générer des dépenses supplémentaires (masques, gels hydro alcooliques, cloisons en plexiglas...) mais également des baisses du niveau d'activités de certains services (scolaires et périscolaires...) ainsi que l'annulation d'événements (kirs bretons, feux d'artifice, Renc'Arts...). Au final elle aura généré une baisse des dépenses de l'ordre de **140 000€**. **Les recettes de fonctionnement** s'établissent à **10 735 737€** en baisse de **98 723€** soit **-0,9%** par rapport à 2019. La baisse des autres recettes d'exploitation de **257 269€** par rapport à 2019 (cantines, médiathèque, locations de salles...) a été en partie compensée par la hausse des contributions directes en raison de la dynamique des bases d'imposition et de la taxe additionnelle aux droits de mutation.

UNE ÉPARGNE NETTE 2020 QUI RESTE IMPORTANTE

L'épargne nette de 2020 d'un montant de **1 593 918€** reste malgré la pandémie élevée (- **79 840€** par rapport à l'exercice précédent du fait d'un remboursement du capital de nos emprunts qui a été plus élevé de **130 412€**). (cf tableau)

UN NIVEAU D'INVESTISSEMENT RALENTI PAR LA COVID-19

Le montant des investissements réalisés en 2020 est inférieur au montant réalisé en 2019 en raison notamment de prévisions moins importantes et d'une mise en œuvre ralentie par la crise sanitaire.

RATIOS

Les ratios présentés mettent en évidence les points caractéristiques des comptes et de la qualité de gestion des finances communales. Les chiffres dits de la strate correspondent à la moyenne des communes dont la population est comprise entre 10 et 20 000 habitants. **Les principaux enseignements de ce tableau** ci-contre sont : des dépenses de fonctionnement contenues, des recettes de fonctionnement stables mais inférieures à celles de la strate et aussi un poids moindre des frais de personnel par rapport aux frais totaux. **Ces points** ont d'ailleurs été relevés par la Chambre Régionale des Comptes (CRC) dans son rapport rendu à l'issue de son contrôle portant sur les exercices 2014/2019.

	2015
Recettes réelles de fonctionnement	10 303 545
Dépenses réelles de fonctionnement	8 027 024
Epargne de gestion	2 276 521
Intérêt de la dette	363 135
Remboursement du capital de la dette	955 279
Epargne nette	958 107

	Dépenses r	Produit c	Recettes r	Dépenses de per	STRATE 2018	RATIOS
1200	6					
547	5					
1336	9					
0,59	0,					
Population totale INSEE	117					

BUDGET PRIMITIF 2021

UNE MARGE NETTE SIGNIFICATIVE MALGRÉ UN BUDGET DE FONCTIONNEMENT EN ÉVOLUTION

Le budget primitif (BP) a pour objet, sur le même schéma que le compte administratif, d'établir des prévisions pour l'année à venir ; exercice compliqué en raison du contexte sanitaire encore incertain.

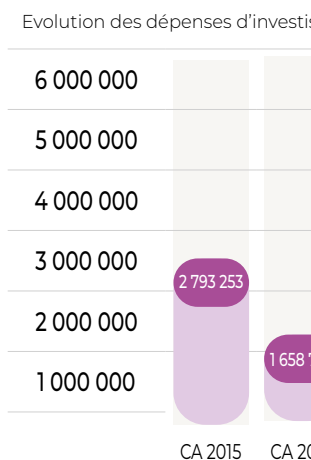
La commune envisage une hausse de l'ordre de **1,81%** de ses dépenses de fonctionnement par rapport aux prévisions inscrites au BP 2020.

Cette augmentation devrait couvrir un certain nombre de dépenses supplémentaires liées à la crise sanitaire qui perdure mais également à la tenue des élections départementales et régionales qui se dérouleront au mois de juin. Au-delà de ces éléments qui s'imposent, de facto, à la commune, s'ajoutent la volonté de développer le numérique et de renforcer la sécurité par le recrutement d'un nouveau policier municipal dont l'arrivée est prévue en juin. **Il est prévu**, par ailleurs, une hausse des recettes de fonctionnement qui devraient s'élever à **10 822 755€** en raison du maintien de la dynamique des bases d'imposition avec des taux d'imposition inchangés depuis 2010. **L'épargne nette prévue** pour 2021 devrait s'établir à **1 198 455€**.

Le financement de ces dépenses d'investissement sera assuré par :

- L'épargne nette estimée dans le BP à **1 198 455€**.
- Les ressources propres d'investissement pour un montant estimé de **1 335 500€** comprenant le FCTVA pour **499 000€** et la taxe d'aménagement pour **200 000€** ainsi que divers subventionnements pour un montant de **269 000€**.
- Les produits de cession pour **100 000€** correspondant à la vente du local commercial Giboire à Kerbrest.
- **650 000€** seront prélevés sur les réserves qui s'élèvent aujourd'hui à plus de **5 000 000€**.
- Un emprunt d'**1 000 000€**.

UNE PRÉVISION D'INVESTISSEMENT EN HAUSSE POUR 2021



2021

PRÉVISIONS

Par Patrice Jacqueminot, Adjoint aux finances et personnel
> contact : jacqueminot.financesrh@mairie-guidel.fr

2016	2017	2018	2019	2020
10 514 066	10 404 033	10 752 367	10 834 460	10 735 737
7 816 952	7 807 540	7 917 761	7 973 103	7 841 236
2 697 114	2 596 493	2 834 606	2 861 357	2 894 501
340 173	293 145	286 035	282 125	270 698
1 000 529	849 927	841 661	899 473	1 029 885
1 356 412	1 453 421	1 706 910	1 679 759	1 593 918

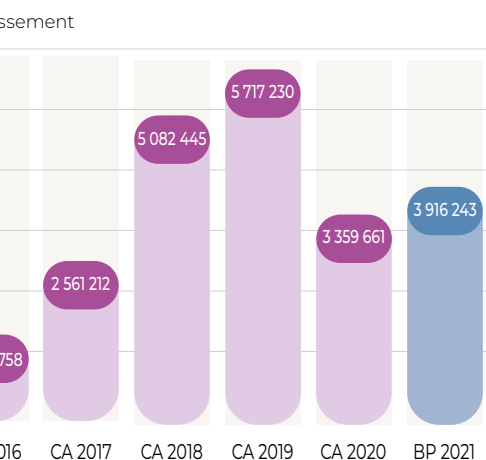
réelles de fonctionnement/population		
99	1213	681

des impositions directes/population		
76	559	579

réelles de fonctionnement/population		
23	1354	924

personnel/dépenses réelles de fonctionnement		
48	0,59	0,50

(€) 2019	STRATE 2019	RATIOS (€) 2020
750		11891



Travaux

2 081 K€

BUDGET PRÉVISIONNEL EN 2021

En 2020 beaucoup de chantiers ont été impactés par la crise Covid. Nous retrouverons donc dans notre budget prévisionnel des travaux prévus en 2020

Cette année sera marquée par la poursuite du programme de restructuration des **installations sportives de Kergroise** avec l'achèvement des travaux du terrain de rugby et le démarrage, des études de conception du terrain de football d'honneur, d'une piste d'athlétisme, de terrains de pétanque et de locaux annexes et parking. Un projet qui devrait se terminer en 2024.

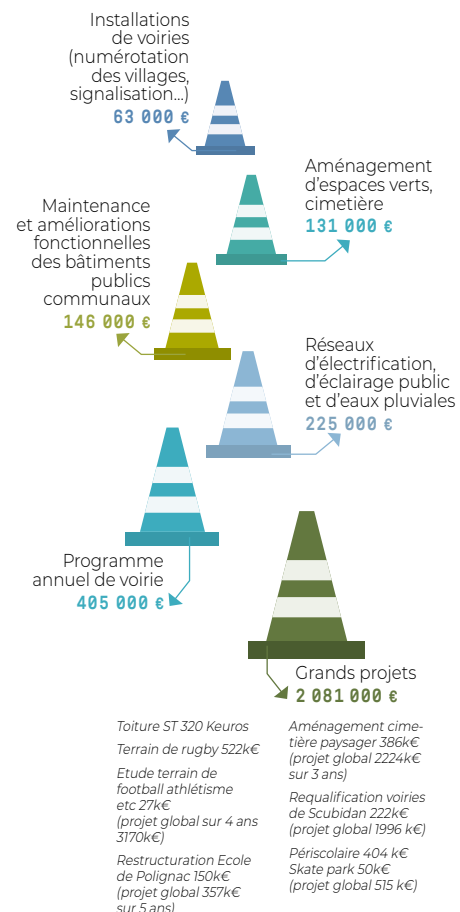
La première tranche des travaux de requalification des voiries du secteur de Scubidan sera réalisée. (programme sur 5 ans)

Les travaux pour de nouveaux **locaux périscolaires** sur le site de Prat Foën devraient s'achever pour les vacances de la Toussaint.

La réfection de la toiture du service technique est prévue en début du 2^{ème} semestre.

Des études de conception seront lancées pour **l'aménagement de Villeneuve le bourg, l'aménagement d'un cimetière paysager et le déplacement du skate park.**

La restructuration du site de Polignac nécessitera aussi des travaux.



CCAS

1 940 K€

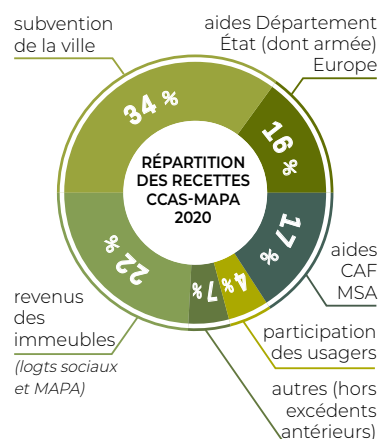
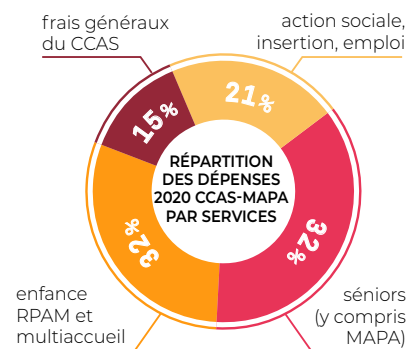
ESTIMATION DES DÉPENSES EN 2021

Les budgets prévisionnels du CCAS et de la Maison de retraite (MAPA), ont été votés par le Conseil d'administration le 18 février 2021, ainsi que les résultats de l'exercice 2020.

En 2020, les dépenses de fonctionnement CCAS et maison de retraite cumulées (hors opérations d'ordre) ont été de **1 664 402.17€**. Elles ont permis le fonctionnement de l'ensemble des services gérés par le CCAS : la Maison d'Accueil pour Personnes Agées, le multi-accueil, le relais parents assistants maternels, le service social/logement, le Point Accueil Emploi et le chantier d'insertion "nature et patrimoine". On note une baisse importante des dépenses par rapport à 2019, qui s'explique en grande partie par le transfert des services jeunesse à la mairie.

Les graphiques ci-contre reprennent, par type de dépenses et par type de financements, les résultats 2020, budgets CCAS et Maison d'Accueil pour Personnes Agées (MAPA) cumulés.

En 2021, les dépenses sont estimées à **1 940 177€**, couvertes par une subvention de la ville de **638 000€**, de loyers encaissés essentiellement à la MAPA, de participations des usagers, mais aussi d'aides de la CAF et MSA, de subventions de l'Europe, de l'Etat et du Département.



Une gestion éco-responsable des espaces verts

La gestion différenciée, inscrite dans une volonté politique de Développement Durable, permet de considérer l'espace communal comme un ensemble d'espaces diversifiés ayant chacun leur fréquentation, leur but visuel, leur usage avec les moyens humains et techniques qui leur sont affectés.

La gestion différenciée amène le service des espaces verts de la ville à adapter un type d'entretien à chaque espace communal.

- ◆ **Par exemple :** Les vergers sont fauchés une à deux fois par an, pour un maintien et une sauvegarde de la biodiversité présente. D'autres sites, comme le Parc Gauguin, sont tondus plus fréquemment.

L'obtention du label "Zéro Phyto" engage la ville dans une démarche de réflexion et d'entretien éco-responsable de ses espaces.

- ◆ **Par exemple :** L'entretien des lieux, difficiles d'accès pour les engins, est réalisé en éco-pâturage (les bassins d'orages du lotissement de Kernod ont vu l'arrivée de tondeuses écologiques, 8 moutons d'Ouessant, assurant leur entretien à l'année).

L'entretien du cimetière, par l'engazonnement des contre allées et des espaces inter-tombes (les allées carrossables, elles, ont été enrobées pour des raisons techniques), ainsi que la végétalisation des pieds de murs par des couvre-sols fleuris mellifères.



RAPPEL

L'entretien des pieds de murs est à la charge des riverains.



Cimetière Espaces Verts/Voirie

A l'automne dernier, une bande-test de gazon a été posée afin d'évaluer son évolution sur une année et de recueillir l'avis des Guidéolois. Une première tranche de travaux de réaménagement a eu lieu en fin d'hiver et sera suivie de l'engazonnement et de la végétalisation dans un second temps. Les massifs du jardin du souvenir seront

également réorganisés pour le rendre plus accueillant. Le revêtement des allées sera réalisé afin de faciliter la circulation des véhicules utilitaires (travaux, entretiens, cérémonies...). Les travaux de la 2^e chambre funéraire sont terminés et l'autorisation d'ouvrir a été donnée par l'ARS et le département le 22 février.



Abattage

Les arbres, nombreux sur Guidel, ont un cycle de vie plus ou moins long. Certaines fois, nous sommes contraints d'en abattre pour diverses raisons (sanitaires, dangerosité, mort de l'arbre...). Nous essayons, le plus souvent, de compenser ces abattages par la plantation d'essences adaptées à notre région et au changement climatique.



Abeilles

Dans une démarche écocitoyenne, la collectivité a fait le choix d'implanter des ruches sur certains espaces de son territoire, permettant ainsi la sauvegarde de ces insectes participant à la pollinisation de nombreuses espèces végétales.

GRDF nouveau compteur gaz

Par Franck Duval, Conseiller délégué adjoint à l'environnement
 > contact : duval.environnement@mairie-guidel.fr
 Par Christian Gueguen, Adjoint aux travaux
 > contact : gueguen.travaux@mairie-guidel.fr

A partir du mois de juin 2021, GRDF va déployer sur notre commune le nouveau compteur communicant Gazpar auprès des foyers raccordés au réseau de distribution de gaz naturel.

Ce boîtier orange mesure la consommation de gaz, quel que soit le fournisseur d'énergie, et transmet les données quotidiennement à distance. Avec ce dispositif, chacun peut accéder régulièrement à ses données de consommation et bénéficier d'outils simples permettant d'optimiser sa consommation via un espace personnalisé et sécurisé sur le site grdf.fr. Les données mensuelles seront quant à elles directement transmises aux fournisseurs d'énergie.

L'un des objectifs visés par Gaz Réseau Distribution France (GRDF) est de faciliter la compréhension des consommations pour contribuer à une meilleure efficacité énergétique.

Ces compteurs sont installés gratuitement, 11 millions de clients devraient être équipés d'ici 2022, ils ne modifient ni le contrat client, ni le prix de la fourniture de gaz naturel. Les habitations concernées seront prévenues par courrier (à partir de mi-avril) indiquant le nom de l'entreprise de pose et les modalités pratiques.

Pour toute question relative au déploiement du compteur communicant gaz



09 70 73 65 98

du lundi au vendredi
de 8h à 21h
et le samedi de 8h à 20h
(prix d'un appel local).



Plus d'infos sur : www.grdf.fr/contact-particuliers

Le guide pratique de l'Ademe (01-20218) explique le projet et les bénéfices du compteur communicant gaz :
www.ademe.fr/nouveau-compteur-gaz

Photovoltaïque objectif horizon 2030

Mise en place d'un service de production d'énergie photovoltaïque d'autoconsommation partielle avec vente de surplus au centre technique municipal

Les objectifs, fixés par la loi relative à l'énergie et au climat en date du 8 novembre 2019, d'atteindre la neutralité carbone d'ici 2050 et de disposer de 33% d'énergies renouvelables dans la consommation finale brute d'énergie à l'horizon 2030, nécessitent l'accélération du développement de l'énergie solaire.

La commune de Guidel s'est engagée dans une politique publique de transition énergétique avec la volonté de réduire les émissions de gaz à effet de serre, de développer les énergies renouvelables et les circuits d'approvisionnements courts sur son territoire.

Par exemple : Le projet de réfection de la toiture du service technique a été l'occasion de se rapprocher de Morbihan énergies, pour faire émerger un service public de proximité pour la production et la fourniture d'énergie solaire en autoconsommation collective étendue. Dans l'avenir une nouvelle centrale pourrait être envisagée dans le centre-ville.



Cette opération est soutenue par l'Europe dans le cadre d'un appel à projets FEDER

La centrale photovoltaïque composée d'une ombrière sur le parking et de la pose de panneaux photovoltaïques produira une puissance de 139 Kwc. 17% de la production sera consommée par les services techniques.

Le reste de la production sera proposé à consommation à des acteurs locaux : entreprises et particuliers dans un cercle de diamètre de 2 km. Le début des travaux est prévu fin du 1^{er} semestre.



Orange a lancé il y a 2 ans la dernière phase de déploiement de la fibre optique.

Le raccordement final concerne 7700 points de connections au plus près des usagers Guidélois (logements, services, commerces, entreprises...), mi-mars, une réunion s'est tenue avec les représentants d'Orange pour faire le point sur l'avancement des travaux. En 2 ans 70% des usagers sont raccordables (5400 points de connections)

POINTS DE CONNEXION EN COURS DE RÉALISATION



On rappelle que pour les logements collectifs, la demande de raccordement doit être impérativement faite par le syndic ou le bailleur social (400 logements non raccordés, sont toujours en attente).

Il faudra un peu de patience pour que l'ensemble des Guidélois ait accès au réseau haut débit tant attendu par certains. La municipalité suit de près le déploiement de cette opération et met tout en œuvre pour aider Orange à résoudre les difficultés de terrain.

Pour info → Chacun peut vérifier son éligibilité en se connectant au site orange (Carte de couverture Fibre en France | Réseaux Orange).

À LA RENCONTRE DE

Par Hugues Devaux-Markov Conseiller délégué aux associations et manifestations,
 > contact : devaux.associations@mairie-guidel.fr

Et Jacques Gréves, Adjoint aux sports et la jeunesse > contact : greves.sport@mairie-guidel.fr

ASSOCIATIONS



Le club canin Celtic'Agility propose à ses adhérents chaque samedi de l'année, (sur un terrain de 5800m² aménagé spécifiquement), des séances d'éducation canine et des activités sportives dans le respect du bien-être animal. Tous nos moniteurs (bénévoles et diplômés de la Société Centrale Canine) aident les maîtres à comprendre leurs chiens et à les éduquer par la méthode naturelle de l'école du chiot, éducation, agility, hoopers, chien visiteur.

Celtic'Agility, Kerfleury, route de kerhorlay Guidel
 06 89 03 01 10 // @ : quintin.elisabeth@neuf.fr



Sortir de mon burn-out propose aux particuliers, entreprises ou collectivités, des ateliers et conférences en prévention du burn-out, ou pour les aider à sortir de leur mal-être, leur stress dus à une surcharge professionnelle ou parentale. Lors des ateliers thématiques (2h), les participants apprennent à reconnaître les éléments comportementaux qui peuvent favoriser l'apparition du burn-out et donc à les corriger.

Elodie Gourmez et Gaël Conan 06 99 51 69 08 // 06 76 81 73 78

www.sejourparenthese.com/blank-1

f : association sortir de mon burn-out

Sport AU FÉMININ

La ville de Guidel compte à ce jour une section féminine ambitieuse de 50 licenciées (de U13 à seniors) que nous espérons voir grandir.

Le football féminin pratiqué depuis longtemps vit dans l'ombre médiatique de son homologue masculin. Depuis une décennie, les mentalités évoluent et son développement s'est accéléré grâce au nombre croissant de joueuses dans les compétitions nationales et internationales. Sont déjà engagées en championnat de District, l'équipe seniors coachée par Alan et Stéphane Lieval, l'équipe U18, coachée par Audrey Lieval et Sylvie Guillerme et l'équipe U13, coachée par Elisa Le Gros et Cyril Ansquer. La ville de Guidel accompagne et soutient le club avec des infrastructures qui nous permettent d'évoluer et de progresser. Chaque dimanche, de plus en plus nombreux, le public et les membres des autres équipes masculines et féminines nous encouragent dans une ambiance conviviale.

Rejoignez notre enthousiasme et notre esprit sportif en pratiquant un essai sur le terrain de Kergroëz le dimanche matin de 11h à 13h (période COVID), les mardis et jeudis de 19h à 20h30 pour les U18 et les seniors (hors COVID), les U13, les mercredis et samedis de 14h à 15h30 (période COVID) ou les mardis et jeudis de 17h45 à 19h (hors COVID). Des portes ouvertes sur le gazon seront organisées régulièrement afin de faire goûter les joies du football au plus grand nombre. Venez nous rejoindre, l'essayer c'est l'adopter!!!

Responsable féminine : Audrey Lieval 06 85 67 72 78

NOUVELLES ACTIVITÉS

→ LUNIVERTBIO



CHANGEMENT DE PROPRIÉTAIRES

Maud et Bruno Lemardelée proposent une sélection de fruits et légumes bio issus de producteurs locaux, d'épicerie salée, sucrée en vrac et d'autres produits divers. Chaque semaine, sur le site Lunivert Bio commandez sans abonnement ni cotisation votre panier (composition libre), livré les mercredis et ou les jeudis à domicile, en entreprise, en point relais pour 1€ dans une zone de 20km autour de Guidel.

Produits et tarifs mis à jour le vendredi commandes ouvertes jusqu'au lundi 14h.

> www.lunivertbio.fr

> 21, rue de Ker Héol 56520 Guidel

> Tél. : 0664878870 / 0666898794

> Lunivertbiomaudetbruno@gmail.com

f Lunivertbio

→ ENERGETIC56



BIEN-ÊTRE

Cécile vous propose des soins énergétiques : Reiki, EFT, Access bars, massage d'accompagnement Bien-être. Des thérapies douces et naturelles par une approche globale de la personne pour vous libérer des tensions physiques, blocages émotionnels, peurs, angoisse, stress, pour vous ressourcer, pour plus de sérénité et d'accord avec vous-même et votre vie. Un rééquilibrage du corps et de l'esprit pour cheminer vers votre mieux-être.

> 07 67 71 76 92

> Cécile Jourdain energetic56

> cjourdain56520@gmail.com

→ STÉPHANE PLAZA IMMOBILIER



Expérimentée dans le domaine bancaire et passionnée d'immobilier depuis 20 ans, Céline dirige avec une équipe de 7 collaborateurs, l'agence immobilière Stéphane Plaza immobilier à Guidel-plages face à la mer. Présente sur les secteurs de Guidel, Larmor, Ploemeur, Quéven, Pont-Scorff, Gestel et ses alentours. L'équipe vous accueille du lundi au samedi non-stop.

> Céline Bihoues

> 06.81.72.92.53

> cbihoues@stephaneplazaimmobilier.com

f Stéphane Plaza Immobilier Guidel-Plages



Médiathèque



EXPO du 13 au 24 avril "les abeilles"

par l'association un toit pour les abeilles

Des produits de la ruche aux menaces qui pèsent sur l'abeille, 7 thématiques décryptées et illustrées qui permettent de sensibiliser sur le rôle de l'abeille dans la nature et sur la biodiversité.



EXPO du 27 avril au 15 mai "Guidel de l'occupation à la libération"

par l'association Histoire et Patrimoine

Afin de perpétuer la mémoire et mieux faire comprendre la vie de la commune pendant cette période trouble, l'association Histoire et Patrimoine de Guidel présente une exposition en 12 tableaux ainsi que des objets de l'époque.



EXPO du 18 mai au 4 juin "Art et littérature"

par la classe de 5^e D du Collège St-Jean Lasalle (prolongée si intermède annulé)

Cette année, la Médiathèque et le Collège Saint Jean ont invité l'auteur illustrateur de bande dessinée Alexandre Arlène (Bloody Harry, Freaky mouse, Migali, etc.) dans le cadre d'un projet commun avec la classe de 5^e Art et Littérature.



EXPO Du 15 juin au 3 juillet "Mouvements"

de l'association guidéolaise Sensibilité Photo

EXPO du 5 au 24 juillet : "De l'Aven au Scorff"

de Mr Paulet et Mme Brionne



Depuis plusieurs années, la Médiathèque et le Collège Saint Jean de Guidel proposent une action conjointe portant sur les arts plastiques et plus particulièrement la bande dessinée, avec pour finalité l'exposition des travaux d'élèves à la Médiathèque. Un projet initié par Véronique Gougay, professeur de français, Violaine Le Maignan, professeur d'arts plastiques et Nathalie Le Gall Raoul, référente du secteur BD à la Médiathèque de Guidel.

Trois rencontres/ateliers ont eu lieu et ont permis aux élèves de découvrir le métier de scénariste et illustrateur de bande dessinée. Alexandre Arlène a expliqué son parcours "J'aimais beaucoup raconter des histoires", il nous parle du soutien et des encouragements qu'il a reçus de la part de sa famille et des professeurs. Comme beaucoup, il s'inspire de ce qu'il lit, des films qu'il voit, de ce qu'il vit, puis mélange le tout "déformer et transformer la réalité, c'est là tout l'intérêt de la BD".

Crayonnés, ébauches, découpage du story-board, les élèves ont travaillé leur planche de BD, avec les conseils d'Alexandre Arlène qui précise qu'on peut raconter des histoires même si on n'est pas bon en orthographe "du moment que vous avez envie de raconter des histoires, c'est tout ce qui compte". En plus, le métier de correcteur existe !

Le résultat ? Un ensemble de planches de bande dessinée à découvrir du 18 mai au 4 juin à la médiathèque. De belles idées à retenir dont « Il ne faut pas hésiter à rater, il faut oser rater, pour réussir ». Et des souvenirs plein la tête pour ces apprentis dessinateurs : "Ces ateliers BD ont été extraordinaires", explique une élève, "J'ai beaucoup apprécié ce projet, j'ai beaucoup appris", ajoute un autre.

DES aménagements

QUI FACILITENT L'ACCESSIBILITÉ

La médiathèque de Guidel se veut accessible à tous de par son aménagement sur un seul niveau qui permet aux personnes valides ou en situation de handicap de circuler en toute autonomie. Des places de parking PMR sont proposées près de l'entrée et des portes larges et automatiques facilitent l'accès au bâtiment.

Le personnel de la médiathèque est sensibilisé à l'accueil des personnes en situation de handicap par des formations, accueil de groupes (lectures, visites d'expositions...), accueil de stagiaire de l'IME de Kerpape de Ploemeur. Actuellement un réaménagement est en cours afin d'aérer différents espaces et permettre une meilleure accessibilité notamment pour les livres-lus. Un fonds adapté est également proposé aux enfants, comme aux adultes : albums, romans à

textes courts, gros caractères, livres faciles à lire ainsi que des collections adaptées aux personnes dyslexiques, livres-audio,...) les fonds adaptés évoluent depuis quelques années et sont amenés à être développés dans les années à venir.

Une nouvelle salle d'animation qui accueillera les contes pour enfants et les lectures à haute voix pour les adultes offrira bientôt un espace plus confortable et plus accessible.

Dans l'optique d'améliorer l'accessibilité dès l'entrée dans le hall et l'orientation du public dans les espaces, une signalétique va être mise en place prochainement selon les critères de lisibilité et d'accessibilité aux personnes porteuses de handicap visuel.

Enfin, le site de la médiathèque évolue en 2021 et devient simplifié et plus lisible.

↓ L'OPPOSITION GUIDEL AVENIR

GOUVERNER, C'EST PRÉVOIR ET ANTICIPER LES CONSÉQUENCES DE SES DÉCISIONS

La Chambre Régionale des Comptes a remis un rapport élogieux sur la gestion de la ville entre 2014 et 2019. Les dépenses de fonctionnement furent maîtrisées, le programme d'investissements conduit à son terme, les impôts stabilisés. Nous ne pouvons que nous féliciter de ce résultat obtenu sous l'ancienne mandature, auquel des élus de Guidel Avenir ont largement contribué. Ce rapport tire pourtant un signal d'alarme. Avec une population en forte hausse, la dépense publique doit être réorientée pour assurer un meilleur service à la population. Après plusieurs décennies marquées par une politique communale basée sur l'investissement, il nous semble urgent aujourd'hui de réduire la voilure en termes d'investissements.

Un nouveau plan pluriannuel d'investissements doit être réinventé : les retards pris par la ZAC, le dérapage en 2019 des budgets de construction de l'école (plus de 6 M d'€) et du stade

de rugby (1,7 M d'€) vont lourdement impacter nos capacités d'investissements futurs. Or l'équipe majoritaire, en manque d'initiative, poursuit sans réflexion sur cette mauvaise trajectoire avec un complexe sportif à Kergroëz (stade de football, stade d'athlétisme, trente-trois terrains de boules) pour 3,1 M d'€ alors qu'on nous annonce déjà d'importants coûts supplémentaires pour des travaux non prévus, une construction supplémentaire oubliée du projet initial à l'école Prat Foën et une foultitude de dépenses correspondant à des promesses électorales (rénovation du tennis-club, nouveau skate-park dont le lieu n'est toujours pas déterminé alors que le budget est débloqué, nouveau gymnase, promesses à diverses associations culturelles...). Des budgets qui semblent bien sous-estimés au regard des coûts des travaux réalisés ces dernières années : la volonté serait-elle enfin de jouer la raison dans les montants dépensés ou nous présenter aujourd'hui

un programme d'investissements qui semble tenir la route ?

Mais, outre le retard incompressible de la ZAC qui sursoit au paiement par Nexity de 2,5 M d'€, l'amateurisme dans la gestion de la piscine risque de coûter plus de 1,5 M d'€, et quid du projet du transfert de l'école de voile au Sémaphore ?

Alors, oui, nous sommes inquiets car ce programme d'investissements pour cette nouvelle mandature, nous semble approximatif et non exhaustif, alors que nous nous engageons pour les années à venir sur des montants d'investissements très (trop?) conséquents.

Le Groupe Guidel Avenir

Anne Maud Goujon,

Louis Médica, Lydia Dubos,

Bernard Bastier, Estelle Morio

Facebook : Guidel Avenir

Mail : guidelavenir@gmail.com

↓ L'OPPOSITION GUIDEL POUR TOUS

COLLÈGE PUBLIC À GUIDEL : LA QUESTION DU LIBRE CHOIX

Le sujet de la création d'un collège public à Guidel revient sur la table régulièrement, depuis près de 40 ans. Ne serait-ce qu'au cours de ces 12 dernières années, les programmes pour les élections municipales mettent en avant cette priorité, parfois de manière électorale. Effet d'affichage ou réel engagement ? En tout cas, malgré le travail de fond et de longue haleine mené par les associations, les collectifs et le soutien d'élus, ce projet n'a pas trouvé jusqu'à présent une écoute et un crédit favorable auprès des municipalités successives et du Conseil Départemental. Encore faut-il que nos responsables soient convaincus pour convaincre.

Dans son programme, « Guidel pour tous », comme auparavant d'autres listes de notre tendance, a inscrit « soutenir la démarche » et, dès février 2020, a relayé et signé la pétition du collectif de parents d'élèves. Plus de 1500 signatures électroniques et manuscrites ont été recueillies en quelques semaines, malgré le contexte sanitaire limitant la communication directe.

L'urbanisme galopant et les logements qui

en découlent, la révision du PLU annonçant une jauge d'environ 13 000 habitants dans les années à venir, ne peuvent faire l'économie de services publics de proximité. Une commune de la taille de Guidel, sans collège public, est une exception en France et ce service DOIT être proposé.

Un collège public à Guidel oui, mais sur la base d'un projet d'établissement proposant une ou des thématiques liées à son environnement et à son tissu associatif riches. Des pistes ont déjà été évoquées : options jazz, breton (évitant aux collégiens un déplacement vers une autre ville pour continuer à l'apprendre et le parler), sports de glisse, rugby... Une concertation citoyenne, impliquant les jeunes de Guidel et une co-construction avec les professionnels liés aux thèmes évoqués sont indispensables pour réaliser un projet pédagogique original.

Un collège public à Guidel, innovant en termes d'éducation et d'enseignements, c'est un critère de choix pour l'implantation de nouvelles familles, par conviction et par commodité (les enfants ne sont

pas contraints à des heures de transport quotidiennes comme c'est le cas depuis des années : 50 minutes de transport scolaire pour aller au collège de Queven par exemple). Un collège public faciliterait l'implantation de familles avec enfants, petits et grands, favorisant le dynamisme de la commune et permettrait une meilleure intégration de nos jeunes à la vie de leur commune.

Afin de garantir à chacun le libre choix, nous souhaitons un équilibre et la réussite pour l'ensemble des groupes scolaires quels qu'ils soient. Le Conseil Départemental (CD) et l'éducation nationale auront à se prononcer sur ce dossier dans les prochains mois. Ce projet se doit d'être ambitieux, concerté, bien argumenté et porté avec conviction par nos élus et représentants au CD, pour qu'il ait des chances d'aboutir.

Les élus Guidel pour tous :

Henri LAMY, Laure DETREZ, Pierre- Yves

LE GROGNEC et Isabelle LOISEL.

Plus d'infos : guidelpourtous.bzh

Facebook : Guidel pour tous

↓ LA MAJORITÉ GUIDEL AU COEUR

CONCRET, SERIEUX ET EFFICACE...

Distinguée positivement par la publication des chiffres du dernier recensement, notre ville l'a été aussi lors de la parution du rapport de la Chambre Régionale des Comptes qui a fait ressortir sa « gestion financière maîtrisée » au cours des années 2014 à 2019.

Ce mouvement s'est poursuivi lorsque la presse régionale s'est intéressée aux villes « les moins dépensières de Bretagne », puis à travers le classement de l'Association nationale des « Contribuables Associés » et son « Argus des Communes ».

Bref, même si tous ces écrits sont à prendre avec un peu de distance, ils reflètent à leur manière, une vision de notre ville bien plus proche de la réalité que celle que certains (nes) cherchent, mais sans grand succès, à faire passer auprès de personnes souvent trop crédules. Ne leur en déplaise, les bons résultats obtenus, grâce au travail de toutes et tous, ne demandent qu'à être confirmés dans l'avenir.

Cette vision, particulièrement positive a été aussi soulignée par M. J.Y LE DRIAN, Ministre des Affaires Etrangères, M. L. CHESNAIS-GIRARD, Président de la Région, M. P. FAURE, Préfet du Morbihan et plusieurs autres personnalités politiques lors de leur passage à Guidel pour une visite d'entreprise et la reconnaissance de son succès à travers le Plan National de relance économique.

Quelques semaines plus tard, c'est une autre caractéristique de notre commune qui a été mise en avant lors de la signature officielle de la convention de partenariat établie avec l'Association «Des Carrés dans des Ronds», accueillie jusqu'en juillet 2022 au sein de l'ancienne école maternelle de Polignac. Sensible aux situations particulièrement difficiles de ces enfants et de leurs familles, notre ville a su modifier ses programmes et se mobiliser pour permettre à cette association de commencer à concrétiser son

projet de création d'un « Centre des Possibles », véritable lieu de pré-scolarisation adaptée pour ces huit jeunes enfants polyhandicapés au potentiel à découvrir.

Sur plusieurs autres domaines qui pourraient être développés, nous pourrions nous satisfaire de la belle évolution de notre commune et des bonnes perspectives d'avenir qui se présentent à elle.

Toutefois, là n'est pas aujourd'hui l'essentiel. Dans le contexte de crise sanitaire, et les sentiments de lassitude, voire de découragement et d'incertitudes face à l'avenir que beaucoup d'entre vous éprouvent, il est bon que vous sachiez qu'ici à Guidel face à toutes vos difficultés vous pouvez vous appuyer sur une équipe municipale qui, tout comme vous a « Guidel au cœur ».

Les élus de Guidel au Cœur

↓ EN CONTACT AVEC L'AGGLOMÉRATION

BIENTÔT NOTRE NOUVELLE DÉCHÈTERIE

En préparation depuis plusieurs mois et annoncé officiellement le 18 février dernier en mairie, en présence de Gwen LE NAY, vice-président de l'Agglomération en charge de ce programme, du maire Jo DANIEL, de Madame ROBERT, directrice et de F. GUEGANO, chargé d'études au service « gestion et valorisation des déchets », le chantier de la future déchèterie de Pen Mané vient de commencer.

Attendu par tous et prévu pour durer de 10 à 11 mois, ce chantier va doter notre ville d'un équipement « nouvelle génération » à la hauteur des besoins de sa population actuelle.

Nous allons passer, en effet de la surface assez restreinte de 2 535 m² que nous connaissons aujourd'hui à un espace de 9 565 m². 17 possibilités de tri différentes y seront proposées dans des flux spécialement organisés : les métaux, les cartons, le mobilier, le bois, les gravats, les encombrants, le plâtre, les végétaux, le verre, les papiers, les

textiles, les DEEE (Déchets d'équipements électriques et électroniques), les huiles de vidanges, les lampes, les batteries, les piles et accumulateurs, les déchets dangereux de ménages. Afin d'accentuer les efforts pour la réduction de la production des déchets, un point réemploi pourra accueillir 2 à 3 fois plus de volumes d'objets usagés ou détériorés nécessitant une remise en état avant d'être revendus à bas prix à la boutique du « comptoir du réemploi ».

Dotée d'une enveloppe budgétaire prévisionnelle de 1 450 000 € HT, cette nouvelle déchèterie s'apparentera bien plus à un lieu de valorisation qu'à une « simple plateforme » de dépôts de déchets divers. Sa future mise en service nous sera très utile contre la recrudescence des dépôts sauvages que nous recommandons à voir de plus en plus souvent dans notre campagne qui s'en trouve souillée et détériorée.

Après la station d'épuration à Kergroise

(2018), les extensions du port et de sa capitainerie à Guidel Plages, cette future déchèterie constituera un nouvel équipement majeur réalisé par l'Agglomération pour notre ville et ses habitants.

Jo DANIEL,
Vice-Président de l'Agglomération
Françoise BALLESTER
et Patrice JACQUEMINOT,
conseillers communautaires,
Membres du groupe
Lorient Bretagne-Sud Agglomération

LORIENT
AGGLOMÉRATION

Agenda



Sous réserve de modifications liées aux préconisations sanitaires

ÇA SE PASSE à Guidel

État-Civil

Naissances

NOVEMBRE > 19 : Timéo LE BRUN / 19 : Matéo LE BRUN / 20 : Elie THUAL / 26 : Nolan BESNARD TANGUY.

DÉCEMBRE > 06 : Nayah SOUIL-LARD-GUYADER MENTASTI / 14 : Fétia PIRIOTUA / 18 : Léo DUMORTIER LEMESNAGER / 22 : Athénais VIBERT / 23 : Gianni LOMBARDO / 25 : Agathe RASTOLL / 29 : Charlie LE GAL / 30 : Olivia DELPECH

JANVIER > 02 : Matthew SEGARD / 23 : Ava LE PADELLEC.

FÉVRIER > 04 : Youn DEDIDIER / 13 : Enzo LE MONTAGNER / 14 : Thiago MUNCH BUSSON / 15 : Nina DRAULT / 21 : Cassandre LASSALLE MOUNIER / 23 : Twen BONNEMAISON / 26 : Malo BARBADO PITUSI

Mariage

FÉVRIER > 27 : Xavier ZUCCARELLI et Julie ALVAREZ.

Décès

DÉCEMBRE > 23 : Thérèse GRAIGNIC, née LE POGAM, 92 ans / 26 : Daniel BRUAUX, 76 ans.

JANVIER > 07 : Georges CHIFFRAY, 90 ans / 08 : Iréne PENVERNE née HÉLOU, 87 ans / 21 : Daniel BARRÉ, 74 ans / 25 : Pierre-Yves LE CALLIC, 76 ans / 27 : Anne-Marie CADIEU née CARRÉ, 78 ans / 27 : Virginie CRÉTIER, 64 ans / 27 : Huguette TRÉHIN, née LESQUER, 74 ans / 28 : René GEORGE, 71 ans / 30 : Jean BÉROU, 91 ans.

FÉVRIER > 05 : Pierre BIENVENU, 84 ans / 06 : Raymond JAFFREZO, 88 ans / 10 : Francis ROHFRIETSCH, 71 ans / 14 : Adrienne PROST née HERVE, 96 ans / 16 : Maurice KERSAUDY, 80 ans / 16 : Eugène LÉVENARD, 86 ans / 21 : Jacques FAGOT, 86 ans

MARS > 02 : Michel LAFARGE, 73 ans / 03 : Guilmette JUTEAU née VEILLE, 82 ans / 10 : Jean-Pierre LAHALLE, 83 ans / 11 : Michel CAIGNARD, 78 ans / 11 : Louis LE DELLIQUO, 87 ans / 15 : Joséphine LÉVÉQUE née COTTON, 88 ans / 17 : Jean-Marie DUHEM, 79 ans / 18 : Pascal SILVESTRE, 71 ans / 23 : Marcel GUILLAS, 79 ans / 25 : Bernard GAUDRE, 76 ans / 25 : Marcel BADIN, 88 ans / 27 : Nathalie LAQUILLE, 50 ans.

AVRIL

> DU 13 AU 24
EXPOSITION "Les abeilles"
De l'association
"Un toit pour les abeilles"
Médiathèque

> DU 27 AU 15 MAI
EXPOSITION "Guidel de l'occupation à la libération"
Avec l'asso Histoire
et Patrimoine de Guidel
Médiathèque

> MERCREDI 28
Atelier créatif en ligne
A partir de 7 ans
15h // Médiathèque

MAI

> JUSQU'AU 15
EXPOSITION "Guidel de l'occupation à la libération"
Avec l'asso Histoire
et Patrimoine de Guidel
Médiathèque

> MARDI 4
Heure du conte
A partir de 3 ans
Sur réservation 02 97 65 05 30
17h // Médiathèque

> SAMEDI 8
Cérémonie commémorative
11h30 // Esplan. des combattants

> DIMANCHE 9
1^{ère} randonnée pour les clowns à l'hôpital
Organisée par Rêves de clown
2 circuits (4km et 9,5 km)
Départs échelonnés
de 9h à 11h // Kerprat

> A PARTIR DU 18
EXPOSITION de la classe 5^e D "Art et Littérature"

Du collège St Jean Lasalle
(expo prolongée si l'intermède n'a pas lieu)
Médiathèque

> MERCREDI 19
Don du sang
14h30 - 18h30 // Kerprat

> VENDREDI 28
Conseil Municipal
20h30 // L'ESTRAN

> SAMEDI 29
Permanence emploi
10h - 12h // Mairie

> SAMEDI 29
Les histoires d'Hippo "La maison de Ninon"
Sur inscription 02 97 65 05 30

> SAMEDI 29
Un enfant un arbre
Kerprat

JUIN

> MERCREDI 2
Job dating
Venez rencontrer les entreprises qui recrutent
14h - 17h // Cœur de station
Guidel-Plages

> JEUDI 3
Campagne de dératissage
Inscription jusqu'au 2 juin 17h
02 97 65 01 92
9h-12h, 14h-17h // Service Technique

> JEUDI 3
CONCERT Ellinoa / the ballad of Ophelia
Découverte - Coup de Cœur
20h // L'ESTRAN

> SAMEDI 5
INTERMÈDE MUSICAL Proposé avec la Fondation Polignac
Jeunes talents régionaux de la classe de Laurent Flécher,
Classe de musique de chambre du Conservatoire de Rennes
Entrée libre
15h // Médiathèque

> DIMANCHE 6
Ouverture de la chapelle Notre Dame de Pitié
15h à 18h30 // chaque dimanche

> MARDI 8
CONCERT Chrystelle Alour
avec la participation d'élèves des écoles primaires de Guidel
20h30 // L'ESTRAN

> MERCREDI 9
Cap'Alternance
13h30 - 17h // Aéroport Lorient
Bretagne Sud Tourisme

> DIMANCHE 13
Elections départementales et régionales 1^{er} tour
Complexe sportif de Prat Foën

> A PARTIR DU 15
Expo « Mouvements » De l'asso. Sensibilité Photo
Médiathèque

> VENDREDI 18
Cérémonie commémorative
11h30 // Esplan. des combattants

> VENDREDI 18
Loto
Organisé par l'amicale des employés communaux
20h // Guidel

> SAMEDI 19
Kermesse Ecole Notre Dame des Victoires
Ecole

> SAMEDI 19
Fête de la Musique

> DIMANCHE 20
Tournoi de Beach Volley
Equipes de 3 joueurs (tournoi féminin, masculin ou mixte) organisé par la Guidéloise Volley
11h // Anse du Bas-Pouldu

> DIMANCHE 20
Elections départementales et régionales 2nd tour
Complexe sportif de Prat Foën

> DIMANCHE 20
Rando Laïta VTT et pédestre
Organisée par le Cyclo Club de Guidel
7h30 - 12h // Villeneuve - Ellé

> VENDREDI 25
COURSE SEMI-NOCTURNE
Organisée par le Cyclo Club de Guidel
3^e catégorie et Pass Cyclisme
Circuit de 2,5km // Zone des 5 Chemins

> SAMEDI 26
Permanence emploi
10h - 12h // Mairie

> DIMANCHE 27
Troc & Puces
Organisé par Rêves de clown
Villeneuve - Ellé

JUILLET

> JUSQU'AU 3
EXPO « Mouvements » De l'asso. Sensibilité Photo
Médiathèque

> MARDI 1^{er}
Conseil Municipal
20h30 // Mairie ou L'ESTRAN

> VENDREDI 2
CONCERT Les Renc'Arts
Bagad de Quimperlé
Les Jenny's
Offert par la municipalité
21h // Cœur de station - Guidel-Plages

> SAMEDI 3
PHOTO - CONCERT HUMANISTE "Champs de bataille"
Images de Yan Morvan
Ce(ux) qui reste(restent) après les conflits, sur la vie qui reprend
22h // Guidel Plages (lieu à définir)

> DU 5 AU 24
Expo "de l'Aven au Scorf"
De M. Paulet et Mme Brionne
Médiathèque

> VENDREDI 9
BD- CONCERT "Un océan d'amour" Zenzika
Une histoire d'amour et d'écologie
Dès 6 ans
22h // Guidel Plages (lieu à définir)

> VENDREDI 9
CONCERT Offert par la municipalité
Les Renc'Arts
21h // Cœur de station - Guidel-Plages

> DIMANCHE 11
Kir breton animé
Les Mat'lots du vent
11h // Parvis de l'église

Pratique

Mairie de Guidel

11, Place de Polignac.56520 Guidel
maire@mairie-guidel.fr
www.guidel.com (Horaires sur le site)
Tél. 02 97 02 96 96

Urgences

- > Pompiers : 18 / Police : 17
- > Samu : 15 (112 depuis un mobile)
- > Gendarmerie : 02 97 32 61 17
- > Médecin de garde : 02 97 68 42 42
- > Pharmacie de garde : 32 37
- > Hôpital : 02 97 64 90 00 (24h/24)
- > Violence conjugale : 39 19
- > Enfance maltraitée : 119
- > Urgence gaz GrDF : 0 800 47 33 33
- > EDF dépannage : 0 810 333 356
- > Déchetterie : 02 97 65 30 01

CAP'ALTERNANCE

9 JUIN // de 13H30 à 17H Cap'Alternance

Sous réserve de l'accord préfectoral lié aux préconisations sanitaires, Cap'Alternance aura lieu en présentiel à l'aéroport de Lorient Bretagne Sud le mercredi 9 juin 2021 de 13h30 à 17h. Les villes de Guidel, Ploemeur et Quéven encouragent l'emploi en alternance et l'apprentissage. Des entreprises et centres de formations seront présents pour accueillir, informer et recruter les futurs apprentis et alternants dans les secteurs de l'automobile, du commerce, de l'agriculture, de l'informatique, de l'industrie...

> INFOS : SIJ, Place Louis le Montagner
02 97 65 34 05 / sij@ccas-guidel.fr

EN+
à la rentrée

