

# TERRE & MER

“An douar hag ar mor” LE **MAG**'GUIDEL

DOSSIER  
**AGRI-  
CULTURE!**  
un équilibre  
à cultiver...



**Citoyenneté // 02**

*Budget participatif :  
proposez vos idées !*

**Vie Municipale // 06**

*Le PLU  
se dessine !*

**Vie Locale // 12**

*La collecte alimentaire  
du CCAS*

**Culture // 13**

*L'ESTRAN :  
on recommence !*

## DÉMOCRATIE PARTICIPATIVE

Par Marylise Foidart, Adjointe à la vie Citoyenne > contact : foidart.communication@mairie-guidel.fr  
 et Franck Duval, Conseiller délégué adjoint à l'environnement > contact : duval.environnement@mairie-guidel.fr

La ville de Guidel met en place son premier budget participatif autour de 6 thèmes pour améliorer le quotidien de Guidel. Tous les Guidélois(es) peuvent prendre part à cette démarche citoyenne, en proposant des projets ou en votant pour leurs préférés. Déposez vite le vôtre et rassemblez vos meilleurs ambassadeurs pour le faire connaître et le faire financer. Plus d'infos sur [guidel.com](http://guidel.com) et sur Facebook "Ville de Guidel".

# proposez UNE idée UN projet POUR Guidel !

## 6 THÈMES

- > Solidarité / Citoyenneté > Environnement / Cadre de vie
- > Équipements / Aménagements > Prévention / Sécurité
- > Éducation / Jeunesse > Culture / Patrimoine

## 1 BUDGET de 20 000 €

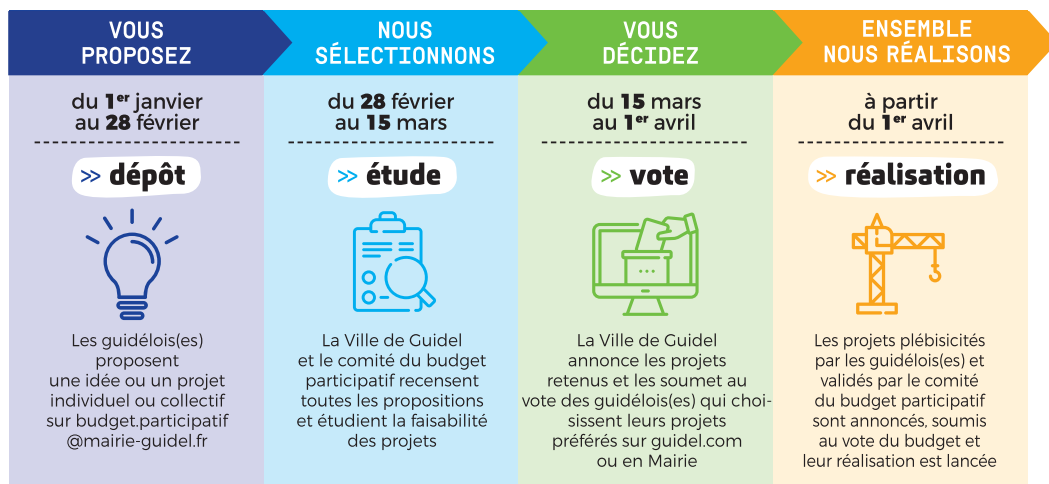
alloué pour la réalisation de 2 ou 3 projets sélectionnés

## 1 COMITÉ

composé d'élus, d'agents et de personnes de la société civile

## 1 CALENDRIER

en 4 temps du 1<sup>er</sup> janvier jusqu'aux réalisations à partir du 1<sup>er</sup> avril



**INFOS, DÉPÔT, RÈGLEMENT** sur [guidel.com](http://guidel.com) et Facebook "Ville de Guidel"







Jo Daniel,  
Maire de Guidel

Chères Guidéloises, chers Guidélois,

A la fin de cette année 2020, si particulière à plus d'un titre, je sais que certains d'entre vous attendent la nouvelle année avec appréhension et interrogation. En effet, alors que nous connaissons depuis plusieurs mois une importante crise sanitaire aux innombrables conséquences sociales, économiques, comme dans notre vie quotidienne, beaucoup se demandent, non sans raisons : "quand et comment allons-nous en sortir... ?"

## Que nous réserve vraiment 2021...?

Cette inquiétude, aisément compréhensible, nous fait parfois oublier les points positifs de l'année 2020 dont certains méritent d'être mentionnés.

- > Rappelons que l'année qui vient de s'écouler vous a permis de confirmer, dans ses fonctions et responsabilités, l'équipe municipale déjà en place rajeunie. Cette marque de confiance, dont nous vous remercions une nouvelle fois, se révèle chaque jour très précieuse, car elle permet à notre ville d'éviter les nombreux problèmes que n'auraient manqué de créer les propositions irréalistes et peu convaincantes des uns et les attitudes de renoncement des autres face aux lourdes charges et décisions difficiles qu'impose aujourd'hui l'exercice de responsabilités publiques. Face aux incertitudes et difficultés qui s'annoncent, le choix municipal, clairement exprimé en juin dernier se révélera déterminant pour l'avenir de notre commune comme chacun peut déjà le percevoir.
- > Souvenons-nous, ensuite que la période de crise sanitaire que nous connaissons depuis plusieurs mois, a permis la concrétisation d'initiatives constructives au bénéfice de tous. On peut ainsi souligner :
- > La bonne mobilisation au sein et autour du CCAS et de la MAPA, de personnes bénévoles qui ont su se rendre disponibles pour des services aux personnes âgées, isolées et souvent fragilisées par la situation actuelle.
- > De nombreuses et réconfortantes initiatives individuelles, souvent passées sous silence, mais que nous n'ignorons pas.
- > La mise en place d'actions de solidarité et de soutien à nos commerces de proximité soumis à rude épreuve. S'inscrivant dans un dispositif plus large porté par Lorient Agglomération, le Conseil Municipal de Guidel participe pleinement aux actions qui devraient s'intensifier.
- > Mentionnons, enfin, la prise de conscience pour beaucoup de la nécessité de privilégier l'échelon local dans nos réalisations et d'y favoriser l'implication de tous. C'est le sens du projet de budget participatif, engagement pris au cours de notre campagne qui se concrétisera au 1er semestre 2021. Nous aurons l'occasion d'en reparler et invitons celles et ceux qui le souhaitent à y participer.

À l'approche de 2021, je viens vous redire à toutes et tous que vous pourrez compter, tout au long de l'année, sur la présence à vos côtés et le soutien permanent de votre équipe municipale.

Avec mes meilleurs vœux pour vous et vos familles pour l'année 2021.



La militante  
Simone  
de Bollardière  
s'est éteinte à  
l'âge de 98 ans

*Madame S. De Bollardière, installée à Guidel depuis 1962 avec sa famille aux "Vieux Talhouet" près des villages de Kerfontaine, le Rouho, Le Stanco-Rouho, est décédée le 7 Décembre dernier. Militante, tout comme son mari, de la non-violence, elle a porté au long de sa vie, de nombreux engagements pour des causes humanitaires, sociales et environnementales.*

*Très attachée à Guidel, elle a été membre du Bureau d'aide Sociale devenu aujourd'hui CCAS où elle a travaillé avec le sénateur-maire M. Le Montagner dans un esprit constructif en bonne entente et d'estime réciproque.*

*Les salles paroissiales portent aujourd'hui le nom de son mari et elle est restée toujours très attachée à la Chapelle de Locmaria dont elle ne manquait pas le traditionnel pardon annuel de la fin Août. Elle laissera à Guidel et au-delà, le souvenir d'une personne battante, généreuse, dotée d'une forte personnalité et porteuse de belles convictions contre la violence, pour le respect et la considération à porter à toutes et tous, en toutes circonstances.*

2

### Citoyenneté

> Le budget participatif

4

### Retour en images

> Temps forts

6

### Vie municipale

> PLU  
> Nettoyage à St Arhel  
> Réunions de quartier

8

### DOSSIER

> Agriculture :  
un équilibre à cultiver

11

### Vie municipale

> Transports : Ligne 10  
> Travaux

12

### Vie locale

> CCAS : collecte alimentaire  
> Sport : Kewenn Krampons  
> Nouvelles activités

13

### Culture

> L'ESTRAN  
> Médiathèque

14

### Libre expression

16

### Agenda

> Ça se passe à Guidel  
> État-civil  
> Infos civiques

Terre et Mer.

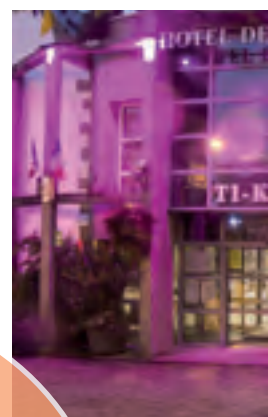
Magazine trimestriel d'informations municipales.  
Numéro 104 // Janvier / Février / Mars 2021.  
Directeur de la publication : Jo Daniel.  
Responsable de la rédaction : Marylise Foidart.  
Crédits photos : service communication de Guidel,  
Alyzès, pour l'ESTRAN Solène Renault, Étienne Saglio,  
Anu Hammer, Tristan Jeanne-Vallès, Greg Rabejac,  
Sylvain Gripoix, Olivier Durand, le réseau CTRL.  
Remerciements à l'ensemble de l'équipe  
municipale pour sa collaboration à ce numéro.  
Tirage : 6400 exemplaires.  
Conception : Alyzès Loriet.  
Impression : Imprimerie El.  
Document imprimé sur papier PEFC (issu de forêts  
gérées durablement). Imprimeur certifié Imprimvert,  
impliquant l'utilisation d'encre végétale recyclables  
et le tri et recyclage des déchets.

VOTRE MAGAZINE  
EST CONSULTABLE  
ET TÉLÉCHARGEABLE

encore plus d'infos  
[www.guidel.com](http://www.guidel.com)

## Retour en images

- 1> **Opération "Notre quartier, notre sapin" [ décembre ]**  
L'opération a remporté un vif succès cette année, 30 sapins ont été offerts par la ville à nos quartiers qui se sont vus parés de décorations de Noël par leurs habitants.
- 2> **Cérémonie de la remise des médailles de la famille [ 3 octobre ]**  
2 médailles de la famille ont été remises ; l'une par Mme Ballester, Conseillère départementale, à M. Zapata (4 enfants) l'autre par Mme Foidart, Adjointe à la Vie citoyenne, à Mme Le Stunff (4 enfants).
- 3> **Atelier pâtisserie aux mercredis Découverte [ 7 octobre ]**  
Un atelier "Découverte du sucre d'art" a été réalisé par Daniel (bénévole) avec la collaboration d'Élise et Léa, animatrices au service Jeunesse : démonstrations de la technique du sucre soufflé, tiré et coulé, réalisation de tempérage du chocolat, et, avec les enfants, de moulage et de friture.
- 4> **La mairie se mobilise en couleur [ en automne ]**  
La Mairie s'est parée de diverses couleurs en soutien à plusieurs opérations ; Octobre rose contre le cancer du sein, puis en bleu pour l'Unicef pour garantir les droits de chaque enfant et en orange pour s'associer jusqu'au 10 décembre à l'opération #Orangeday pour la sensibilisation aux violences faites aux femmes.
- 5> **Commémoration de la Victoire et de la Paix [ 11 novembre ]**  
La cérémonie s'est tenue au format restreint de 6 personnes, par décision préfectorale, en raison de la crise sanitaire. Durant cette commémoration a été lu le message de la ministre déléguée et un hommage a été rendu aux Morts pour la France en 2020.
- 6> **Résidence "Les rives de Stella" à Scubidan [ 16 appartements ]**  
Aiguillon Construction a remis les clés de 5 appartements du T2 au T4 en P.L.A.I. (Prêt Locatif Aide Intégration) et 11 appartements du T2 au T4 en P.L.U.S. (Prêt Locatif à Usage Social).  
Nous leur souhaitons la bienvenue sur notre commune.
- 7> **Noël des séniors [ décembre ]**  
Le CCAS a donné rendez-vous aux séniors à L'ESTRAN pour leur remettre le colis de Noël avec un dessin offert par un enfant de la ville. Des bénévoles se sont rendus au domicile des personnes n'ayant pu se déplacer, ici chez les sœurs.



**INSPI  
-RATION**  
automnale

## ZOOM

## LA MAGIE DE NOËL AU CŒUR DES

Découvrez un décor de Noël féérique et magique proposé par les agents des services techniques, des espaces verts de la ville et de la médiathèque. Les enfants ont pu déposer jusqu'au 16 décembre leur courrier du Père Noël dans la boîte aux lettres en Mairie ou à la médiathèque décorées et illuminées. C'est dans cette atmosphère qu'ont été tournées des petites vidéos, à suivre de chez soi à tout moment : atelier créatif avec la couronne de Noël, les Histoires d'Hippo et l'Heure du Conte ponctuées de comptines et jeux de doigts...







## BÂTIMENTS ET DES RUES DE GUIDEL





# PLU

## PLAN LOCAL D'URBANISME

Par Georges Thiéry, Conseiller délégué adjoint à l'urbanisme et au PLU > contact : thiery.plu@mairie-guidel.fr

## LE PROJET D'ORGANISATION DU TERRITOIRE SE DESSINE !

La révision générale du PLU a été prescrite le 3 juillet 2018. Dans un premier temps, un diagnostic territorial et de l'état initial de l'environnement a été réalisé et présenté en réunion publique le 20 juin 2019. À l'automne 2019, ce travail a été complété par un diagnostic agricole.

Le processus a été interrompu au premier semestre 2020 compte-tenu du contexte sanitaire et des élections municipales.

Depuis l'été, un nouveau groupe de travail a été désigné, composé de M. Jo Daniel, Maire, Mme Laetitia Mélois, M. Christian Guéguen, Mme Françoise Ballester, Mme Marylise Foidart, M. Gwénaél Courtet, M. Georges Thiéry, Mme Anne-Maud Coujon, M. Bernard Bastier, M. Henry Lamy et M. Pierre-Yves Le Grogneq.

Il poursuit actuellement la rédaction du Projet d'Aménagement et de Développement Durable (P.A.D.D.), expression du projet politique d'organisation du territoire de la commune.

Ce document essentiel définit les orientations générales des politiques d'aménagement, d'équipement, d'urbanisme, de préservation des espaces naturels, agricoles et forestiers... et précise les axes d'aménagement en terme d'habitat, de transports et déplacements, d'équipement commercial, de développement économique et touristique...

Il fera l'objet en 2021 d'une présentation en réunion publique avant approbation en Conseil municipal.

## DÉCHARGE SAUVAGE

Par Patrice Le Stunff, Conseiller délégué à la propreté des espaces publics  
> contact : lestunff.proprete@mairie-guidel.fr

## UN NETTOYAGE PARTICIPATIF EXEMPLAIRE

Samedi 24 octobre, une dizaine de résidents du village, aidés de quelques voisins et amis de Kermerien, ont eu la belle initiative citoyenne d'évacuer une décharge sauvage qui se trouvait dans un espace boisé depuis plusieurs années et retirée de la route.

Une centaine de vieux pneus, ferraille, bidons en plastique... ont été rapprochés de la route et déposés dans une benne mise à disposition par la municipalité. Ces déchets ont ensuite été triés par les Services Techniques et acheminés vers une usine de recyclage pour les pneus et à la déchèterie pour le reste.

Ce nettoyage participatif s'est déroulé dans la bonne humeur et a reçu le soutien de M. Le Stunff et de M. Daniel qui a rappelé que l'équipe municipale est favorable à ce genre d'action.

Gwen Bourbigot, responsable du service voiries, rappelle que "concernant les déchets récoltés sur le bord des routes (matelas, déchets divers...), nous envoyons une benne à Hennebont régulièrement et estimons pour l'année 2020 un coût d'environ 5 000 € pour la municipalité".

On déplore encore aujourd'hui, trop de dépôts sauvages sur la commune, c'est pourquoi, après avoir recensé les sites de dépôts, un affichage rappelant l'amende encourue par ces auteurs d'incivilités y sera installé.



### PRATIQUE+

Déchetterie de Guidel

Route de Traourec

Ouvert mardi, mercredi,

vendredi et samedi

de 10h à 12h30 et de 14h à 18h



# Réunions de quartiers

## UN TEMPS FORT DE LA VIE LOCALE EN 2020

Contrairement à sa pratique habituelle, l'équipe municipale n'a pu tenir, cette année, son cycle annuel des réunions publiques. Occasions d'échanges directs sur les situations des trois principaux secteurs de notre commune : la campagne (Gwidel Kost ar c'hoat), Guidel centre (Gwidel kreizker) et la zone littorale (Gwidel kost ar mor).

L'objectif de ces réunions est d'aller à la rencontre des habitants, de partager et de dialoguer avec les élus afin d'évoquer le quotidien, les différents projets de la ville et d'envisager l'avenir de notre commune ensemble.

Cette année, en raison de la crise sanitaire, ces réunions publiques se sont tenues à travers la diffusion de vidéos en réponse à vos questions transmises par voie numérique : par mail et via la rubrique "contactez-nous" du site "guidel.com".

Certaines questions plus personnelles ont fait l'objet de réponse par mail.



### Questions sur les déplacements sur notre commune

- > La sécurité et la vitesse excessive en centre-ville comme en campagne (Locmaria, le Guerveur, Hirgoat...)
- > Les difficultés de stationnement
- > La traversée de Guidel-centre par les poids lourds (malgré la voie de contournement)
- > Une réflexion sur certaines rues (St Saëns...)
- > Des demandes d'intervention sur la voirie (entretiens, aménagements, ralentisseurs...)



### Questions sur le déploiement de la fibre optique

- Cablage à venir des secteurs en attente
- > en campagne (Locmaria et ses environs, Kerdelhue, Garzano...)
- > en ville (Laouanicq, Ty er Coat...)



### Questions sur la numérotation des habitations

- (dans les villages de Kermartret, Kerdelhué, Kerhorlay...)



### Questionnements et préoccupations sur le Secteur littoral

- > Sur l'installation éventuelle d'un pylône (proche du relais actuel du chateau d'eau de Kerbigot)
- > Sur le projet d'un futur lotissement à Scubidan (à l'emplacement de l'ancien centre de vacances du CEE d'Air France).

Ces deux questions feront, le moment venu l'objet de présentations publiques plus détaillées par les acteurs directement concernés.



## Consommer local grâce aux circuits c

### L'AGRICULTURE À GUIDEL RECOUVRE 49% DU TERRITOIRE COMMUNAL

Fidèle à ses origines rurales et en pleine évolution, Guidel est aujourd'hui une commune de l'agglomération dont l'agriculture reste une des principales composantes

32 exploitations, réparties aux 4 coins du territoire communal recouvrent des situations et des réalités différentes. Toutefois, bien inscrite dans la réalité du Pays de Lorient, l'agriculture guidéloise n'ignore pas "la charte de l'Agriculture et de l'Alimentation" qu'elle s'efforce de mettre en pratique, en relevant, à sa manière, **3 défis principaux** :

1

Préserver et valoriser les ressources de l'agriculture et de l'emploi

2

Co-construire un projet alimentaire territorial durable et partagé

3

Cultiver la qualité territoriale du Pays de Lorient et favoriser la transition

C'était hier, il y a 30 ans, nous comptons plus de 120 fermes sur Guidel. Aujourd'hui, il y en a 32 et, comme partout en France, le nombre d'agriculteurs a chuté. Et pourtant, dans ce contexte, Guidel a su garder son "identité agricole".

**14 PAYSANS**

se sont installés sur Guidel au cours des 6 dernières années

des agriculteurs engagés dans des productions variées et des modes de commercialisation diversifiés

On le sait, le métier est dur et exigeant chaque jour. Mais l'actualité nous rappelle qu'il est indispensable à notre société. Ne l'oublions pas :

**"un territoire sans paysans est un territoire qui ne peut consommer local"**  
**"un territoire sans paysans est un territoire de friches, sans paysages entretenus".**

Et à Guidel, nous avons ces chances, vue l'importance des terres agricoles sur notre commune.

### VIANDE DE BŒUF

Qui ne connaît pas encore la viande "Blonde d'Aquitaine" produite à Guidel (Manécohal) par Jean-Louis-K...

La démarche de Jean-Louis "s'appuie" sur une tradition familiale : celle de "l'agriculture guidéloise" initiée par ses aïeux en créant une ferme de race à viande et 35 veaux vit au grand air et bénéficie d'un espace spacieux pour les périodes d'hiver. Jean-Louis cultive du blé et de tournesol qui font les paysages de la région (Hent...). Aujourd'hui, la ferme est **autonome**. La demande est forte pour cette viande vendue toute l'année et en direct sur le marché des produits

### LÉGUMES

Nombreux sont les guidélois qui ont leurs habitudes à Trézélaguen le mardi soir ou le samedi matin.

À la ferme "les Bio-semeurs de sens", on trouve des légumes et produits sur place et d'autres produits comme le jus de pomme, porc et charcuteries... Ici, les agriculteurs utilisent des techniques et des savoir-faire actuels et choisissent de s'établir à Guidel après de longues années. Céline et charcutier puis salarié Biocoop produisent des légumes cultivés à Guidel (dont une moitié sous serre) et demandant moins d'interventions. Avec une clientèle fidèle principalement locale, c'est la vie du village de Trézélaguen qui se crée et se crée.

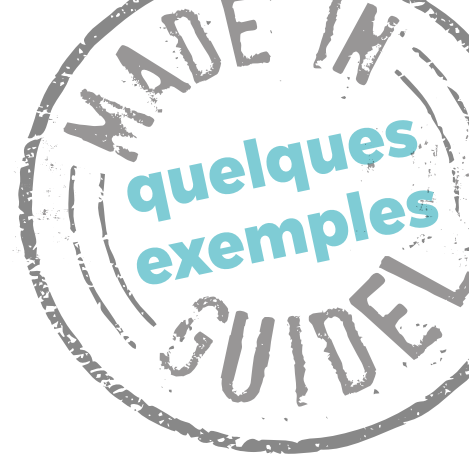
### VOLAILLES

Michèle et Jean-François G. sont installés à Kerméné depuis 20 ans. Élevés, ils proposent de quoi créer de délicieuses basses-cours, poulets de chair, dindes, oies, canards.

On peut aller chez eux, acheter des animaux et visiter plusieurs marchés de la région : à Auray, à leur ferme ils produisent une partie des produits comme les petites bottes de paille et du grain pour l'élevage. Bref, des paysans bien intégrés dans leur territoire.



# une commune riche de sa diversité agricole



ourts

## Des productions

## dans des circuits longs



...r la volonté de faire perdurer une culture et de continuer à faire vivre le terroir de ses de. Son cheptel de 35 vaches, 60 génisses, de plus de 80 ha d'herbe, et de bâtiments Louis cultive également 45 ha de maïs, de les villages alentours (Précar, Kerhars, Croez **en aliment et en litière** pour les animaux. vendue sur commande en caissettes toute ducteurs de Guidel-Plages chaque été.



...trouve des légumes de saison et variétés productions locales bio : pommes, cidre, et i règne l'âme des fermes d'antan, avec les l'intransigeance sur la qualité. En 2015 ils s parcours professionnels variés (kiné pour our Jérôme). Leur modèle porte sur 4 000 m<sup>2</sup> erre) et 9 000 m<sup>2</sup> à Gestel pour des cultures

...guidéoloise et une production **bio et locale**, renait, des emplois et des liens sociaux qui



...ont reurs les R,

...aux, le mardi matin, on les trouve aussi sur Hennebont, au Fauët... Avec les 15 ha de liments et proposent en **vente directe** des élevage de volailles. époque et leur commune de Guidel.

### LE LAIT

La vie au grand air et une magnifique vue sur mer forment le cadre de vie du cheptel de Dominique et Stéphane P.



80 génisses et 80 vaches laitières produisent un lait collecté par la laiterie Lôrco de Pont-Scorff qui est commercialisé, en grandes surfaces sous forme de briques de lait, de fromage et de beurre. Pensez-y, quand on achète des briques de lait : **"le lait d'ici"**, les fermes laitières de Guidel ne sont pas loin...

Présents chaque jour de l'année sur place, les deux frères entretiennent 140 ha sur notre commune : 50 ha sont en prairies destinées au pâturage des animaux, les 90 ha restants produisent de l'alimentation pour les vaches (maïs, blé) et du colza (les protéines ne sont pas cultivées sur le site).

Comme inscrit dans la Charte "Agriculture et Alimentation", le lait de l'exploitation et de quelques autres sera d'abord destiné à la restauration collective (cantines, hôpitaux...) puis, quelques mois plus tard, commercialisé en supermarchés sous forme de brique **"Lait du Pays de Lorient"**. Un bon exemple d'intégration en circuit court de produits aujourd'hui distribués en circuits longs...

### LÉGUMES ET CÉRÉALES

2 exploitations distinctes ont retenu notre attention. La ferme à Kergoldec, tenue depuis 1990 par Daniel K.

Il y cultive 200 hectares de productions de légumes et céréales pour la coopérative Euroden commercialisés sous les marques D'Aucy et Paysan Breton.

Avec son employé à plein temps, Daniel fait appel à une **main d'œuvre locale** pour des interventions ponctuelles sur diverses productions : carottes, haricots, petits pois, du maïs grain pour l'alimentation animale, et enfin du colza qui sera transformé en huile alimentaire.

La ferme de Kerhorlay tenue par Philippe L.S.

On y trouve aussi un mixte de cultures de céréales et de légumes... Jusqu'en 2002, Philippe travaillait avec son frère, maintenant il poursuit seul des cultures variées : blé, orge, triticale, pois, haricots.

En 2018, Philipe a fait **le choix d'une conversion bio**. C'est donc cette année que ses 80 ha de cultures seront certifiés bio.



# Quelques enjeux pour l'Agriculture locale

Comme partout, l'agriculture guidéloise va devoir assumer plusieurs enjeux pour son avenir. Sans vouloir les citer tous, nous en avons relevé 3 qui nous semblent particulièrement importants.

## LA QUESTION DU FONCIER

Elle apparaît à travers quelques dispositions du SCoT et du PLU visant à protéger les terres agricoles face à l'urbanisation : "On ne peut plus accepter d'artificialisation des terres agricoles". Un travail sur le regroupement parcellaire pourrait se révéler intéressant dans la dynamique de la gestion du foncier agricole (moins de dispersion, plus de regroupement dans une certaine proximité).



### RAPPEL

Tous les produits pulvérisés sur des champs par des agriculteurs ne sont pas des pesticides. Il peut s'agir :

- de produits autorisés dans les cultures bio : du cuivre, de la chaux ...
- d'oligo-éléments
- de champignons naturels qui luttent contre d'autres champignons indésirables
- d'engrais

## LES NOUVELLES PRATIQUES

Tous les agriculteurs de Guidel ne sont pas engagés dans les démarches d'agriculture biologique et certains utilisent, de manière raisonnée quelques pesticides (insecticides, fongicides, herbicides).

De ce point de vue, les pratiques ont considérablement évolué et les réglementations sont généralement bien respectées. On peut noter que les quantités de produit utilisées ont diminué de plus de la moitié au cours des 10 dernières années.

Encore une fois, il ne s'agit de promouvoir des pratiques polluantes, auxquelles le paysan lui-même est souvent le plus exposé mais de susciter et d'accompagner des démarches de changements vers des pratiques différentes.

## LES TRANSMISSIONS (A)VENIR

À ce jour, plus de 20% des surfaces agricoles de notre commune sont gérées par des professionnels de plus de 55 ans. Toutes n'ont pas encore, à ce jour, de repreneur identifié. Il importe donc de s'en préoccuper assez prochainement pour bien anticiper et ne pas se trouver en difficulté.

La commune de Guidel en relation avec La Chambre d'Agriculture du Morbihan reste mobilisée, tout comme la cellule foncière de l'Agglomération, sur cette question très importante pour l'avenir.

## Pour conclure

Dans cet ensemble, la ville de Guidel soutient ses agriculteurs et favorise le maintien des bonnes relations entre eux et la population.

Parmi les initiatives propices à la permanence de ce bon climat on retiendra le marché mis en place chaque mercredi soir l'été à Guidel-Plages (cœur de station). Il s'adresse à des producteurs locaux tous inscrits dans des circuits courts de vente et de distribution, que l'on peut aussi retrouver sur le lien "[produits-locaux.bzh](https://produits-locaux.bzh)" présent sur le site de la ville.





# Votre ligne de bus évolue

CTRL LORIENT AGGLO

Par Françoise Ballester, 1ère Adjointe à l'éducation et à l'enfance  
 > contact : ballester.ecoles@mairie-guidel.fr

**NOUVEAU: LIGNE 10  
 A PARTIR DU 4 JANVIER 2021**

Pour vos déplacements et votre sécurité, le parcours de la ligne 10 est modifié. L'arrêt Place Jaffré n'est pas desservi le dimanche en raison du marché. Bons voyages sur nos lignes !

**TAD**  
 c'est  
 quoi ?



## Le Service Transport À la Demande

Certaines lignes de la CTRL offrent des horaires de départ qui nécessitent une réservation préalable. Les trajets et horaires sont fixes mais leur fonctionnement est soumis à la réservation, en appelant le 02 97 37 85 86 (du lundi au vendredi de 9h à 12h et de 14h à 17h, au plus tard la veille du déplacement).

Les lignes concernées :

35 101 102 103 104 105 107 108 109 112 113 130  
 131 132 133 134 135 136 137 138 201 202 216 217

## → EN PRATIQUE... MODE D'EMPLOI

Martin utilise le bus pour ses déplacements. Il doit se rendre jeudi de Guidel Centre aux Halles de Merville à Lorient.  
**ALLER** > Martin repère l'arrêt près de chez lui. Il réserve la ligne en appelant au 02 97 37 85 86 avant mercredi 17h. Le bus le récupère à 9h30 à l'arrêt Place Jaffré.  
**RETOUR** > Son retour est déjà réservé, le bus le récupérera à l'arrêt Merville à 11h30 pour le ramener à Guidel.

# Travaux

## PROJETS RÉALISÉS FIN 2020

- > **La Place du monument aux morts** a été refaite ; une partie a été paysagée par le service des Espaces verts puis après enfouissement des réseaux, un pavage a recouvert toute l'esplanade.
- > **La rue Jacques Cartier** a été réaménagée : éclairage, trottoir et réfection de la chaussée.

## PROJETS PRÉVUS AU 1ER TRIMESTRE 2021

- > **L'achèvement de la construction du terrain de rugby** qui ne sera exploitable que pour la rentrée de septembre 2021, car il est important que l'herbe soit bien enracinée.
- > **Début des travaux pour le bâtiment périscolaire** de l'école élémentaire de Prat Foën
- > **4 conteneurs à verre et à papier enterrés** seront installés grâce à une convention avec Lorient Agglomération : 1 à Guidel-Plages, 2 à Guidel-centre et 1 à Ker Anna.
- > **Le projet de requalification des voies à Scubidan** fera l'objet d'une présentation dès que les conditions le permettront.

Par Christian Gueguen, Adjoint aux travaux  
 > contact : gueguen.travaux@mairie-guidel.fr



# CCAS BANQUE ALIMENTAIRE

## SOLIDARITÉ

Par Arlette Buzaré, Adjointe aux affaires sociales  
> contact : [buzare.affairesociales@mairie-guidel.fr](mailto:buzare.affairesociales@mairie-guidel.fr)

Les colis alimentaires constituent une partie des "aides facultatives" d'urgence, mobilisable immédiatement. Toute l'année, le CCAS reste présent pour distribuer des paniers, en dehors des rendez-vous mensuels.



Les 27 et 28 novembre, le CCAS a participé à la collecte nationale annuelle de la banque alimentaire avec 3,075 tonnes de denrées alimentaires et produits d'hygiène récoltés. Ils viennent se rajouter aux 10 tonnes annuelles livrées par la banque alimentaire départementale de Vannes à laquelle nous versons une participation financière dans le cadre d'une convention.

### En 2019 Une convention a été signée entre le CCAS de Guidel et l'association Optimis'm

Depuis le CCAS participe financièrement pour que les ménages à faibles revenus puissent bénéficier de paniers de légumes bio et d'actions d'accompagnement diverses.

### À qui sont distribuées ces aides alimentaires ?

Aux personnes résidant sur la commune (principe de territorialité) remplissant les conditions de nationalité ou de séjour et répondant aux critères décrits dans un règlement local des aides facultatives (définissant tous les types d'aides délivrées par le CCAS avec plafonds d'aides, de ressources...).

### Quand sont distribuées ces aides alimentaires ?

La distribution est devenue mensuelle, avec des volumes remis aux usagers plus importants. Elle est coordonnée avec la réception des denrées en provenance de la banque alimentaire de Vannes. Les produits frais ou à DLC courtes sont distribués immédiatement pour éviter les pertes. Cette distribution permet au demandeur une certaine autonomie dans la gestion de ses besoins.

## Kewenn Krampons DU MOTOCROSS À GUIDEL



Adhérents Guidelois de gauche à droite :  
Alain Despas,  
Gilbert Le Moing,  
Mikaël Doare et  
Xavier Zuccarelli,  
membre du comité organisateur.  
Patrick Lego,  
secrétaire du Club et ses enfants,  
Océane et Alex.

Le "Motocross" est un sport motorisé qui se pratique dès 6 ans en circuit fermé, qui procure des émotions aux sensations incomparables. Les compétitions sont encadrées et répondent à des normes environnementales et de sécurité strictes. La ville de Guidel s'associe à l'association Kewenn Krampons pour l'organisation du championnat de Bretagne de motocross enduro le 26 septembre 2021 et de la coupe de France Endurance en 2022.

## NOUVELLES ACTIVITÉS

### → ARKIA HARMONICAS

INSTRUMENTS DE MUSIQUE  
Entre conception 3D et approches pédagogiques, Jean-Noël œuvre à l'évolution de l'instrument. Les instruments sont développés et fabriqués à Guidel, en partenariat avec Alien Beats Records.  
> 06 49 06 23 31  
> [jn.kski@posteo.net](mailto:jn.kski@posteo.net)  
> [www.arkia-harmonica.com](http://www.arkia-harmonica.com)



### → FLEURS D'ESTELLE

FLEURISTE  
Estelle propose et livre des compositions florales de saison. Les fleurs proviennent de sa production à Guidel ou de fermes florales voisines pour garantir leur fraîcheur dans une démarche respectueuse de la planète.  
> 06 84 14 89 41  
> [lesfleursdestelle@gmail.com](mailto:lesfleursdestelle@gmail.com)  
> [lesfleursdestelle.fr](http://lesfleursdestelle.fr)



### → L'ATELIER DE SAM

ARTISAN DU CUIR  
Spécialisé dans la maroquinerie, Sam fabrique des accessoires de mode, des jeux de société et des objets de décoration. Il s'occupera de vos commandes personnalisées et de la réparation de vos objets abîmés.  
> 06 13 45 73 07  
> [latelierdesam@hotmail.com](mailto:latelierdesam@hotmail.com)  
> [www.atelierdesam.fr](http://www.atelierdesam.fr)





# L'ESTRAN ON (RE) COMMENCE !

Par Jean-Jacques Marteil, Adjoint aux animations, à la culture, aux jumelages et aux manifestations  
> contact L'ESTRAN : 02 97 02 97 40, reservation@lestran.net

Depuis le mois de mars, le monde de la culture traverse la plus grande crise de son histoire en devant garder ses portes fermées au public, à l'exception de quelques semaines d'activité à la rentrée. L'ESTRAN réouvre et maintient le programme qui était prévu, celui que les guidelois ont reçu avec ce magazine à la fin de l'été.



Soyons optimistes, ce n'est pas un couvre feu et un nombre limité de fauteuils qui va empêcher l'équipe de L'ESTRAN de vous proposer des concerts et spectacles en tous genres et pour tous.

Ces mois de janvier à février, vous pourrez ainsi rire et vous instruire des aventures musicales du célèbre André Manoukian ou vous émerveiller en famille de la magie de Coupil et Kosmao, être chavirés par la chanteuse estonienne Kadri Voorand, chamboulés par la comédienne et chanteuse Ludmilla Dabo dans un portrait de Nina Simone sur fond de ségrégation (Black Live Matters), rencontrer l'ex-champion du monde de snowboard Mathieu Crepel et le surfeur-aventurier Damien Castera lors de la 3<sup>ème</sup> édition de la Blanche Nuit, vous laisser envoûter par la musique shamanique de la batteuse Anne Pacey, et voguer en famille sur "Un océan d'amour" du concert dessiné de Zenzika, ou chanter sur le biopic d'Elton John...

En mars, cette humeur joyeuse continuera avec entre autres un concert de hip hop à partager en famille avec le rappeur et beat-boxer Sly Johnson qui nous propose de remonter l'histoire de cette musique. Mais le concert étant prévu debout - ceci étant interdit durant un certain temps - nous envisageons de le reporter au début du mois d'octobre prochain, lorsque nous aurons tous envie de refaire la fête ! Pendant ce temps, notre photographe de surf et skate Mathieu Lodin nous présentera le chapitre 2 "L'Ellipse" de sa résidence d'exposition.

## Médiathèque

### "SANTÉ !" D'YVON KERVINIO

#### EXPO PHOTO

Par Jean-Jacques Marteil, Adjoint à la culture  
> contact Médiathèque : 02 97 65 05 30, mediatheque@mairie-guidel.fr

Photographies sur la Bretagne réalisées par Yvon Kervinio, accompagnées des textes de cinq poètes-écrivains : Michel Baglin, Fran Nuda, Patrice Perron, Jean-Louis Rambour, Jean-Claude Touzeil, d'après le livre "Santé !" publié par l'Aventure Carto.

Patrice Perron animera un travail d'écriture avec des classes de CM1 ou CM2 des 2 écoles primaires de la commune, autour de l'exposition et de ses textes personnels présentés dans l'exposition, ou dans son livre « Que votre Volonté soit Fête ! ». Les élèves travailleront par groupes et raconteront ce que cette exposition évoque pour eux, ou leur rappelle de souvenirs de leurs grands-parents par exemple.

Expo du 26 janvier au 20 février dans le cadre des Deizioù



Yvon Kervinio



Patrice Perron

## ↓ L'OPPOSITION GUIDEL AVENIR

### LA CONFIANCE, UNE VALEUR QUI SE MÉRITE

L'organisation de toute vie en collectivité, notamment celle de la vie municipale, impose à chacun l'acceptation des différences, l'écoute, le respect des opinions, la concertation, la franchise et la transparence dans le processus décisionnel. Lorsque le débat est ouvert et honnête, le citoyen fait preuve de sagesse et d'intelligence, il a le souci de son environnement, le respect des services et du bien publics, est force de proposition. Les élus écoutent, échantent, analysent, débattent, élaborent des projets et prennent des décisions éclairées en toute transparence. C'est ce qu'il est convenu d'appeler un exercice sain de la vie démocratique communale. C'est à ce prix que se construit peu à peu la vertu cardinale de la vie communale : la confiance des citoyens envers leurs élus.

Hélas, il semble que cette vision échappe à notre maire qui semble confondre démocratie locale et exercice solitaire du pouvoir. Oubliés les électeurs courtisés durant la campagne !

Voici "mes administrés". Leur parole lointaine ne parvient que difficilement aux oreilles de l'édile qui ne les écoute que si elles vont dans le sens qu'il souhaite. Les élus d'opposition ne sont pas mieux écoutés que les citoyens. C'est ainsi que le travail en commission ou les actes posés en conseil municipal relèvent parfois plus du théâtre que du débat d'idées tant il est parfois difficile de faire entendre une parole différente de celle de l'équipe majoritaire. Nos questions reçoivent des réponses évasives, voire des fins de non-recevoir, nous apprenons certaines décisions par la presse et la majorité n'hésite pas à y présenter des décisions n'ayant pas encore fait l'objet d'un vote en conseil municipal (budget participatif).

Dans ces conditions, comment faire confiance au maire pour gérer efficacement les affaires de la commune si, lui-même, ne fait pas confiance aux élus de l'opposition au point de ne pas leur donner les informations qu'ils

réclament au nom des guidelois ? S'il est normal que le maire ait une certaine latitude pour travailler efficacement, il est inconcevable que la gestion communale soit aussi solitaire, aussi opaque et dans un tel mépris de l'opposition démocratiquement élue. Chaque fois qu'il en aura l'occasion, le groupe Guidel avenir fera entendre sa voix sur les sujets qui intéressent les guidelois, que ce soit en commission, au conseil municipal ou via la communication officielle de la commune.

#### Les élus Guidel Avenir

**Site : [www.guidel-avenir.bzh](http://www.guidel-avenir.bzh)**

**Facebook : [Guidel Avenir](#)**

**Courriel : [guidelavenir@gmail.com](mailto:guidelavenir@gmail.com)**

## ↓ L'OPPOSITION GUIDEL POUR TOUS

### L'AGRICULTURE À GUIDEL ET SES ENJEUX

Les conséquences économiques et sociales des confinements justifiaient à elles seules un article. Nous retenons néanmoins ce thème de l'agriculture, réservant nos analyses sur les effets délétères de la crise à un cadre moins contraint.

En 1950, Guidel comptait 410 fermes réparties sur 150 hameaux. Le remembrement mené dans les années suivantes a restructuré les parcelles et paysages. Beaucoup d'erreurs ont été commises mais désormais chacun s'accorde à dire qu'une autre agriculture est possible.

En 2020, celle-ci conserve une place importante à Guidel : 2560 ha, soit 49 % de la surface communale, sont exploités par 25 agriculteurs guidelois et 20 provenant de communes voisines.

Soulignons la part croissante de l'agriculture biologique : 9 % des surfaces agricoles.

Le secteur, avec ses réussites, ses échecs et des pratiques parfois excessives, est confronté à des défis.

Le premier est celui du vieillissement

de sa population : 18 % des agriculteurs de la commune ont plus de 58 ans. L'agrandissement continu des exploitations et l'artificialisation des terres rendent difficile l'installation de jeunes paysans.

Le second est de sortir de la production de masse. Le développement de l'agriculture bio et des circuits courts sont révélateurs d'attentes. Commetémoigne un maraîcher bio guidelois, "le fossé qui s'est parfois creusé entre agriculteurs et consommateurs doit être comblé". Si l'on ne trouve pas à Guidel porcheries, poulaillers démesurés ou fermes-usines, comme dans certaines communes du département, ces pratiques dégradent l'image de la profession. La qualité de l'air, de l'eau sont des sentinelles; les analyses effectuées sur les cours d'eau de la commune présentent des résultats devant être améliorés. Pour surmonter ces problématiques, multiplions les initiatives sur notre commune, mêlons agriculture biologique et développement local, préservons les terres

en maîtrisant l'étalement urbain. Nous pouvons organiser des rencontres entre producteurs et consommateurs, faire preuve de pédagogie, offrir aux agriculteurs des espaces dédiés, des RDV réguliers pour la vente directe. Cela marche : des paysans se lancent avec succès dans de nouvelles cultures et nouveaux circuits de vente.

Engageons Guidel dans une démarche volontariste de gestion des terres, facilitant le renouvellement des exploitants et la diversification des cultures, permettant aux agriculteurs quittant leurs terres de passer la main sereinement. Enfin, valorisons la reconstruction de haies et bocages, garants d'une biodiversité essentielle à notre environnement.

\* Témoignage de P. Le Scolan à retrouver sur notre site.

#### Les élus Guidel pour tous :

**Henri LAMY, Laure DETREZ, Pierre-Yves LE GROGNEC et Isabelle LOISEL.**

**Plus d'infos : [guidelpourtous.bzh](http://guidelpourtous.bzh)**

**Facebook : [Guidel pour tous](#)**



## ↓ LA MAJORITÉ GUIDEL AU CŒUR

### CONCRET, SÉRIEUX ET EFFICACE...

En place depuis 6 mois, notre équipe municipale poursuit son travail en s'engageant dans la mise en œuvre des principaux axes de son programme. Sans en dresser une liste exhaustive, nous pouvons en rappeler quelques grandes lignes, pour que chacun puisse percevoir la cohérence de toute cette démarche.

-Travaux : On peut signaler : le stade de rugby qui deviendra, dès la rentrée prochaine un équipement majeur pour ce sport de plus en plus populaire. Le second parking de Prat-Foën, très utilisé, le groupe de travail sur la future ré-utilisation des locaux de l'ancienne école maternelle de Polignac.

-Pour l'urbanisme, les travaux de révision de notre PLU sont bien engagés, tout comme les discussions pour l'avancement de la ZAC.

Notre implication dans la transition énergétique est surtout perceptible aux services techniques municipaux à travers 3 réalisations :

- la récente acquisition de 2 véhicules électriques
- la prochaine construction d'une ombrière dont le toit sera recouvert de panneaux solaires
- la préparation d'un chantier plus important pour la réfection de la toiture du grand bâtiment, qui sera lui-même bientôt recouvert de panneaux solaires.

Sports, on note les avancées du futur complexe sportif de Kergroise appelé bientôt à recevoir le terrain d'honneur pour le foot et une piste d'athlétisme (6 couloirs) avec divers équipements complémentaires.

Toujours très mobilisé, le CCAS a mis en place une commission permanente pour les aides sociales facultatives et prépare divers projets pour le début 2021. De même, il va engager la MAPA dans la formule du forfait soins qui prévoit bientôt le recrutement d'un(e) infirmier(ère) coordonnateur de l'établissement.

Le secteur Enfance-Familles, réfléchit à l'éventuelle installation d'une micro-crèche ou d'une Maison des Assistantes Maternelles au sein de l'ancienne école de Polignac.

A propos de la sécurité, le renforcement de la Police Municipale est en cours par le biais du recrutement d'un nouvel agent qui viendra compléter l'équipe en place.

Enfin, nous devons signaler pour la citoyenneté, la relance du Conseil Municipal des enfants et le démarrage du projet de budget participatif, attendu par beaucoup.

Travaillant discrètement, mais très sérieusement, sur ces projets et d'autres perspectives dont la liste pourrait être largement complétée, notre équipe "Guidel au Cœur", reste très investie dans la réalisation de son programme, au bénéfice de toutes et tous, pour le maintien du bien-vivre à Guidel.

### Les élus de Guidel au Cœur

## ↓ EN CONTACT AVEC L'AGGLOMÉRATION

### GUIDEL, DANS LE PROJET TERRITORIAL DE LORIENT AGGLOMÉRATION

Comme chacun a pu le lire, ces derniers temps dans la presse, le Conseil communautaire de Lorient Agglomération a décidé, sur proposition de son président Monsieur Fabrice Loher et avec l'accord du bureau des Maires, de s'engager dans l'élaboration et la rédaction d'un Projet de Territoire.

Ce document auquel chacun pourra se référer dans les prochaines années doit nous permettre de répondre à quelques questions précises :

- Que voulons nous faire du territoire communautaire dans les dix prochaines années ?
- Quelle place pour chaque commune (donc pour Guidel) dans cet ensemble ?

On l'a déjà mentionné, le pilotage de cette importante action est confié à Monsieur Marc BOUTRUCHE, ancien élu de Guidel et aujourd'hui maire de Quéven et Vice-Président de l'Agglomération en charge de l'Habitat. Cette démarche ambitieuse, dont on n'a pas fini de reparler comprendra,

un important aspect participatif, visant à permettre à celles et ceux qui le souhaitent de s'exprimer sur :

- Leur ressenti par rapport à l'Agglomération
- Leurs attentes et souhaits face à l'avenir
- Leur volonté de pouvoir s'y impliquer de différentes manières.

Ce peut être aussi une bonne occasion de faire ressortir les grandes singularités de Guidel que sont :

- Sa zone littorale, fréquentée toute l'année, mais aussi atout touristique
- Ses nombreux espaces naturels protégés
- Sa place importante dans l'agriculture du Pays de Lorient
- Ses activités économiques en développement (Parcs des Cinq Chemins et de Pen Mané)
- Sa croissance démographique continue
- Sa position géographique de voisinage direct avec Quimperlé, Rédéné et Clohars Carnoët qui peut se révéler importante pour des

actions communes avec Quimperlé Communauté.

Régulièrement interpellés par de nombreux guidélois sur les services communautaires (transports, déchets, eau et assainissement...) il nous est souvent demandé : "qu'est-ce que ça nous apporte finalement d'être aujourd'hui dans l'Agglo ?".

Avec le lancement du projet territorial, ce questionnement va changer car il ne s'agira plus de voir ce que l'Agglomération peut nous apporter mais plutôt ce que la présence de Guidel, de sa population et de ses différents atouts peuvent apporter au Pays de Lorient, dont nous sommes membres à part entière...

**Jo DANIEL,**  
**Vice-Président de l'Agglomération**  
**Françoise BALLESTER**  
**et Patrice JACQUEMINOT,**  
**conseillers communautaires,**  
**Membres du groupe**  
**Lorient Bretagne-Sud Agglomération**

## Agenda



Sous réserve de modifications liées aux préconisations sanitaires

JANVIER

➤ **MERCREDI 6**  
**Don du sang**  
14h30-18h30 //  
Salle de Kerprat

➤ **SAMEDI 9**  
**Qu'est-ce qu'on écoute**  
Mathieu Lodin  
17h // L'ESTRAN

➤ **DIMANCHE 10**  
**Le chant du périnée**  
André Manoukian  
17h // L'ESTRAN

➤ **SAMEDI 16**  
**Atelier de crêpes (INITIATION)**  
Infos / inscription :  
06 73 12 27 12 & arundro.bzh  
14h - 17h // Villeneuve Ellé

➤ **DIMANCHE 17**  
**Goupil & Kosmao**  
Dès 5 ans  
17h // L'ESTRAN

➤ **SAMEDI 23**  
**CONCERT Kadri Voorand**  
duo avec Mihkel Mälgand  
20h30 // L'ESTRAN

➤ **DIMANCHE 24**  
**Film Dreamgirls**  
16h // L'ESTRAN

➤ **A PARTIR DU MARDI 26**  
**Expo "Santé!"** Deiziou  
Médiathèque

➤ **MARDI 26**  
**Heure du conte** dès 3 ans  
17h // Médiathèque

➤ **VENDREDI 29**  
**THÉÂTRE MUSICAL Portrait de Ludmilla en Nina Simone**  
20h30 // L'ESTRAN

ÇA  
SE PASSE  
à Guidel

➤ **SAMEDI 30**  
**Permanence Emploi**  
10h-12h // Mairie  
**Blanche nuit #3**  
Soirée glisse  
20h30 // L'ESTRAN

FÉVRIER

➤ **JEUDI 4**  
**CONCERT La Chapelle Harmonique**  
Enregistré en public par le label B Records sous la direction de Valentin Tournet et proposé par la Fondation Polignac-Kerjean.  
20h30 // L'ESTRAN

➤ **SAMEDI 6**  
**Intermède musical**  
Quatuor Cantiga  
Par la Fondation Polignac  
15h // Médiathèque

➤ **DIMANCHE 7**  
**Repas de crêpes**  
Manifestation solidaire organisée par le Collectif des 7 Chapelles  
12h15 // Salle de Kerprat

➤ **DIMANCHE 7**  
**# REEL/MENT**  
15h // Film - V.O.S.T.  
"Pour Sama"  
17h15 // Photo-concert  
"Champs de bataille"  
L'ESTRAN

➤ **SAMEDI 13**  
**Atelier de kig-ha-fars**  
Infos/Inscription : 06 73 12 27 12  
arundro.bzh  
14h - 17h // Villeneuve Ellé  
**CONCERT Anne Pacey**  
s.h.a.m.a.n.e.s  
20h30 // L'ESTRAN

➤ **MARDI 16**  
**Heure du conte**  
Sur résa au 02 97 65 05 30  
17h // Médiathèque  
**Club des lecteurs**  
Entrée libre  
18h30 // Médiathèque

➤ **MERCREDI 17**  
**BD-CONCERT Un océan d'amour**  
Dès 6 ans en famille  
19h // L'ESTRAN

➤ **JUSQU'AU 20**  
**Expo "Santé"**  
Dans le cadre des Deiziou  
Médiathèque

➤ **MARDI 23**  
**Heure du conte** dès 3 ans  
Sur résa au 02 97 65 05 30  
17h // Médiathèque

➤ **MERCREDI 24**  
**ATELIER Job d'été mode d'emploi**  
Avec la Mission Locale  
14h // S.I.J. Pl. Louis Le Montagner

➤ **SAMEDI 27**  
**Permanence Emploi**  
10h-12h // Mairie

➤ **DIMANCHE 28**  
**Film Rocketman** V.O.S.T.  
16h // L'ESTRAN

MARS

➤ **MERCREDI 3**  
**Job dating guidé**  
Avec entrepreneurs, artisans, commerçants qui recrutent  
14h // Salle de Kerprat

➤ **MERCREDI 3**  
**Atelier créatif** dès 7 ans  
Sur inscription au 02 97 65 05 30  
15h // Médiathèque

➤ **DIMANCHE 7**  
**CONCERT Human songs**  
Découverte - Coup de Cœur  
17h // L'ESTRAN

➤ **SAMEDI 13**  
**Atelier créatif** pour adultes  
Sur inscription au 02 97 65 05 30  
10h // Médiathèque

➤ **SAMEDI 13**  
**Atelier de crêpes** initiation  
Infos : 06 73 12 27 12 // arundro.bzh  
14h - 17h // Villeneuve Ellé  
**Qu'est-ce qu'on écoute ?**  
Christophe Rouillé  
17h // L'ESTRAN

➤ **VENDREDI 19**  
**Saint Patrick**  
Sur résa au 02 97 65 30 97  
19h30 // Kerprat

➤ **SAMEDI 20**  
**Les histoires d'Hippo**  
9h30 : 1-3 ans / 10h30 : 3-5 ans  
Médiathèque

➤ **DIMANCHE 21**  
**PREMIÈRE(S) - SPECTACLE Aeon la nuit des temps**  
Cie 14.20 Dès 8 ans  
17h // L'ESTRAN

➤ **SAMEDI 27**  
**Atelier de breton (NIVEAU CONFIRMÉ)**  
Nbre de participants limité  
Infos / inscription : 06 81 85 55 06  
arundro.bzh  
10h-12h / 14h-16h30 // Ti an Holl  
**Permanence Emploi**  
10h-12h // Mairie  
**Impro GIGN**  
20h20 // L'ESTRAN

➤ **DIMANCHE 28**  
**Kwizz en breton**  
Participation gratuite  
Infos et inscription : Emglev Bro An Oriant 02 97 21 37 05  
14h30 // Salle du Club de l'Amitié  
**PREMIÈRE(S)**  
**CONCERT kutu**  
17h // L'ESTRAN

➤ **MARDI 30 ET MERCREDI 31**  
**EXPO Objectif Peinture**  
oeuvres des enfants inscrits  
Médiathèque

➤ **MARDI 30**  
**Heure du conte** dès 3 ans  
Sur résa au 02 97 65 05 30  
17h // Médiathèque

AVRIL

➤ **SAMEDI 3 DIMANCHE 4**  
**SALON Entre Mer & Vin**  
Villeneuve Ellé

➤ **MARDI 6**  
**PREMIÈRE(S) - SPECTACLE Jean-Pierre et le loup**  
jo coop Cie - Dès 5 ans  
20h // L'ESTRAN

➤ **JUSQU'AU 10 AVRIL**  
**EXPO Objectif Peinture**  
oeuvres des enfants inscrits  
Médiathèque

➤ **DIMANCHE 11**  
**FILM Dancer in the dark** V.O.S.T.  
17h // L'ESTRAN

➤ **JEUDI 15**  
**PREMIÈRE(S) - MUSIQUE David Enhco Quartet & Quator Voce**  
20h30 // L'ESTRAN

➤ **SAMEDI 17**  
**"Sérénades"**  
Intermède musical proposé par la Fondation Polignac - Kerjean  
Avec les solistes de l'Orchestre National de Bretagne  
Entrée libre  
15h // Médiathèque

➤ **MARDI 20**  
**Club des lecteurs**  
Entrée libre  
18h30 // Médiathèque

➤ **MARDI 20 MERCREDI 21**  
**SPECTACLE L'Ombre de la main**  
En famille dès 1 an  
17h et 19h // L'ESTRAN

➤ **MARDI 20 AU VENDREDI 30**  
**EXPO SUR les abeilles**  
Médiathèque

➤ **JEUDI 22**  
**CONCERT Maë Defays**  
20h30 // L'ESTRAN

➤ **MARDI 27**  
**Heure du conte** dès 3 ans  
Sur résa au 02 97 65 05 30  
17h // Médiathèque  
**CONCERT PJS**  
Ensemble  
20h30 // L'ESTRAN

➤ **MERCREDI 28**  
**Atelier créatif**  
A partir de 7 ans  
Sur inscription au 02 97 65 05 30  
15h // Médiathèque

➤ **VENDREDI 29**  
**SPECTACLE Portrait de Ludmilla en Nina Simone**  
20h30 // L'ESTRAN

## État-Civil

### Naissances

JUIN > 29 : Noé CARRIOU.  
SEPTEMBRE > 1 : Aria PLAZY / 7 : Ethan DOUCET / 8 : Nathan LE POGAM / 10 : Romeo BERANGER / 13 : Milo COLLEAUX BOUTOUILLER / 16 : Nils MÉLASSE.

OCTOBRE > 7 : Léonie LOTRIAN / 8 : Yoni MARTELOT / 8 : Chloé MARIE-ANTOINE / 9 : Ethan GUSTIN / 9 : Inès VIDAL / 12 : Malo LE BRETON / 12 : Maeron PÉRON HARDY / 18 : Souad ABDELKAOUI LE DOUCEN / 24 : Louise LE PESQUER / 29 : Capucine LE DOUSSAL.

NOVEMBRE > 1 : Eya GUEFRACHI / 4 : Isaac BOUTTELL DUBOIS.

### Mariage

DÉCEMBRE > 12 : GUÉGAN Johan et COUREAU Elodie.

### Décès

SEPTEMBRE > 21 : Odile ROBIN, née DRÉANO, 91 ans / 25 : Monique PARROT, née BITEUR, 80 ans / 26 : Nolwenn JEANNETTE, née MORINEAU, 49 ans / 26 : Sylvie GAUTIER, 54 ans / 27 : Anna GUILLOU, née LE MONTAGNER, 83 ans / 27 : Joseph GUILLEMETTE, 73 ans / 29 : Jacqueline OLSEMN, née TANGUY, 89 ans / 30 : Paquita GUILLET, 51 ans.

OCTOBRE > 1 : Annie LE GUERROUÉ, née HERVE, 83 ans / 1 : Daniel DULISCOUËT, 55 ans / 2 : Serge CRÉCUT, 74 ans / 4 : Evelyne LE POCHER, née LE COURIC, 80 ans / 7 : Claude TREUPEL, 81 ans / 10 : Nicole FISCHETTI, née LE CORRE, 62 ans / 15 : Henriette LE GOURLAY, née ROBIN, 82 ans / 19 : Marie KERDELHUE, née LEQUEMENER, 96 ans / 20 : Bérangère DILAS, née GAUTIER, 43 ans / 23 : Fernande ROCHER, née BOUSQUET, 97 ans / 31 : Claudine LE GOUSSE, 66 ans.

NOVEMBRE > 2 : Gérard ROUSSEL, 78 ans / 3 : Jean REYNAUD, 82 ans / 3 : Pierre BOURDIN, 79 ans / 6 : Germaine GUILLERME, née CALVAR, 91 ans / 6 : Bernard AFFRE, 63 ans / 10 : Elle EVEN, 87 ans / 12 : Bernard GOULIAN, 63 ans / 15 : Louise LE MOIGN, née LE CLANCHE, 91 ans / 20 : Michel GRENIER, 93 ans / 23 : Jean KERDELHUE, 89 ans / 25 : Philippe GUILLO, 63 ans / 24 : Bernard KERMAGORET, 69 ans / 25 : Jean-François DEBON, 64 ans / 27 : Claudine BLEAS, née CARADEC, 64 ans.

DÉCEMBRE > 1 : Yvette EVAÏN, née TOUMELIN, 81 ans / 5 : Constant GUIGUEN, 95 ans / 7 : Simone PARIS de BOLLARDIERE, née ERTAUD, 98 ans.

## Infos civiques

### Élections régionales et départementales

À ce jour, le scrutin prévu en mars 2021 pour les élections régionales et départementales pourrait être reporté à fin juin 2021.

### Recensement

L'INSEE adapte le recensement à la situation sanitaire liée au COVID-19 et reporte à 2022 l'enquête prévue en 2021.

## Pratique

### Mairie de Guidel

11, Place de Polignac 56520 Guidel  
maire@mairie-guidel.fr  
www.guidel.com (Horaires sur le site)  
Tél. 02 97 02 96 96

### Urgences

> Pompiers : 18 / Police : 17  
> Samu : 15 (112 depuis un mobile)  
> Gendarmerie : 02 97 32 61 17  
> Médecin de garde : 02 97 68 42 42  
> Pharmacie de garde : 32 37  
> Hôpital : 02 97 64 90 00 (24h/24)  
> Violence conjugale : 39 19  
> Enfance maltraitée : 119  
> Urgence gaz GrDF : 0 800 47 33 33  
> EDF dépannage : 0 810 333 356  
> Déchetterie : 02 97 65 30 01

## "Gardez le moral, bougez pour la littorale"

Objectif : 100 000 km avec 100 000 participants en 100 jours ...

Dans ce contexte pandémique, "la Littorale 56" invite les clubs, associations, particuliers et familles, à créer différents challenges appelés "Micro-Littorales" du 8 janvier au 18 avril 2021, date de l'évènement prévue. Elles peuvent se présenter sous différents types d'animations réelles ou virtuelles, d'activités physiques ou culturelles, sportives ou non-sportives... ayant pour but de Mobiliser 10 000 participants pour atteindre en 100 jours ... 100 000 km.

David Pasquio, pompier professionnel au SDIS de Plœmeur, coureur de fond mondialement reconnu, est le parrain 2021. **Le bonnet-tour de cou, sera le fil conducteur** visible de ces initiatives dont la finalité est de récolter des fonds pour soutenir l'action des associations intervenant auprès des malades atteints de cancer et de leur famille. Merci à nos fidèles partenaires et aux réseaux sociaux, lalittorale56.bzh, JaimeRadio et la presse locale qui relayeront les challenges et encourageront ces actions. ABDRONE collectera, pour le film 2021, les différents prises de vues des associations et des clubs participants, pour témoigner de leur engagement.



35 000€

En 2019,  
La Littorale56  
a collecté  
35 000 € au profit  
de 6 associations