

# TERRE & MER

"An douar hag ar mor" LE **MAG**'GUIDEL

VILLE DE  
**GUIDEL**  
sécurité  
oblige!

Action // **06**

#4 Budget  
participatif

Focus // **07**

La tempête  
CIARAN

Dossier // **10**

Gendarmerie  
Nationale

À vos marques // **13**

Honneur  
et podiums



Guidel.com

ÉDITO ..... 3

RETOUR EN IMAGES ..... 4  
 TEMPS FORTS DE GUIDEL

ACTION ..... 6  
 #4 BUDGET PARTICIPATIF

FOCUS ..... 7  
 LA TEMPÊTE CIARAN

TRAVAUX ..... 8  
 GUIDEL VILLE ENGAGÉE  
 QUARTIER DE KERGROISE

**DOSSIER** 10  
 LA GENDARMERIE NATIONALE



CCAS ..... 12  
 SEMAINE PETITE ENFANCE  
 JOB DATING/CAP'ALTERNANCE



À VOS MARQUES ..... 13  
 NOS SPORTIFS À L'HONNEUR

ALLEZ ON SORT ..... 14  
 L'ESTRAN

C'EST DANS L'ART ..... 15  
 MÉDIATHÈQUE

GUIDEL'INFO ..... 16  
 ESPACE INFO HABITAT  
 TRI DES BIODÉCHETS

L'INFO UTILE ..... 17  
 NOUVELLES ACTIVITÉS  
 ÉTAT-CIVIL

LIBRE EXPRESSION ..... 18

L'AGENDA ..... 20



Terre et Mer.  
 Magazine trimestriel d'informations municipales.  
 Numéro 116 // Janvier / Février / Mars 2024.  
 Directeur de la publication : Jo Daniel.  
 Responsable de la rédaction : Marylise Foidart.  
 Crédits photos : Tristan Borry, Adobe stock photos, Giboire, Semaine nationale de la Petite Enfance, Michèle Misan, L'ESTRAN, Fondation Polignac Kerjean, Nicolas Saint-Maur, Hervé Cohonner, Lorient Agglomération.  
 Remerciements à l'ensemble de l'équipe municipale pour sa collaboration à ce numéro.  
 Tirage : 6800 exemplaires.  
 Conception : Mikigraphie.  
 Impression : Calligraphy Print.  
 Document imprimé sur papier PEFC (issu de forêts gérées durablement). Imprimeur certifié Imprim'vert, impliquant l'utilisation d'encre végétales recyclables et le tri et recyclage des déchets.



VOTRE MAGAZINE  
 EST CONSULTABLE  
 ET TÉLÉCHARGEABLE

encore plus d'infos  
[www.guidel.com](http://www.guidel.com)





Jo Daniel,  
Maire de Guidel

Chères Guideloises, chers Guidelois,

Permettez-moi, tout d'abord, de vous présenter mes meilleurs vœux et de vous souhaiter une bonne et heureuse année 2024, une bonne santé et une vie aussi agréable que possible, à Guidel, cette ville qui nous est si chère à tous et toutes. Surtout, en cas de difficulté, n'hésitez pas à nous faire appel et à solliciter notre mairie, au service de chacun et chacune d'entre vous.

## 2024, année de concrétisation de nos projets

Tout au long de l'année 2023, nous vous avons entretenus des importants projets en préparation pour l'avenir de notre ville. 2024, va être l'année où

- > la plupart de ces grandes initiatives vont commencer à se concrétiser et à devenir facilement perceptibles pour tous et toutes.

Cela va commencer par la ZAC "Cœur de Ville" dont les travaux de création

- > de la future rue J et S de Bollardière débuteront, début février, côté rue Saint Maurice et courant mars côté rue Marc Mouëlo.

Cela se poursuivra sur le quartier de Kergroise où la reconstruction de l'ilot B, aujourd'hui déconstruit et qui prévoit 40 logements (24 lots libres – 16

- > logements collectifs en accession aidée) s'engagera au cours de ce premier trimestre.

- > L'accueil de la brigade de gendarmerie se fera, de manière progressive au cours des mois de février et mars.

La rénovation du site du Sémaphore, débutera, quant à elle, un peu avant l'été. Pendant ce temps, la révision de notre PLU aura sérieusement avancé, l'enquête publique, en cours sera terminée, le 25 janvier et l'adoption définitive de ce document, qui conditionnera le futur de notre ville sera effective courant mai.

Bref, 2024 va nous voir entrer dans le concret de ces actions longtemps préparées et si importantes pour le devenir de Guidel et de chacune et chacun d'entre vous. Au nom de l'équipe municipale je vous souhaite à tous et toutes le meilleur pour 2024.

J. DANIEL  
Maire de Guidel

**BLEAD MAT DEOC'H HOLL  
YECH'ED HA PROSPERITE  
HAG AR BARADOZ FIN HO PUHEZ\***

*BONNE ANNÉE À VOUS TOUS/ TOUTES  
SANTÉ, PROSPÉRITÉ  
ET LE PARADIS À LA FIN DE VOTRE VIE*

*\*Formule traditionnelle et populaire  
de vœux breton et sa traduction.*



## La Littorale 56

ENSEMBLE POUR LA VIE

### Rendez-vous dimanche 14 avril 2024

Départ/arrivée à Guidel-plages à 9h

Village Famille ouvert de 9h/17h

30 animations gratuites // restauration variée

Onze ans de solidarité, d'engagement, d'accompagnement, de partage, d'émotions ... Onze ans de belles rencontres, de rires, de joie de vivre ensemble notre belle aventure humaine au service des malades et leurs familles. Grâce à vous, à votre soutien, à votre confiance et à votre fidélité.

Venez encore plus nombreux pour cette nouvelle édition.  
Chaleureusement MERCI !

## BILAN CHIFFRÉ DEPUIS LA CRÉATION



Inscription à partir de février 2024 :  
[www.lalittorale56.bzh](http://www.lalittorale56.bzh) • ☎ 06 82 30 07 58



- 1> **20 élus municipaux enfants [ 19 octobre ]**  
Félicitations aux 20 élus municipaux enfants qui ont déployé leur campagne avant d'être élus par les élèves des CE2, CM1 et CM2 des écoles guideloises ! En novembre, ils se sont réunis pour choisir les commissions dans lesquelles ils vont pouvoir développer leurs projets de mandat.
- 2> **Remise des prix du concours des Maisons fleuries [ 26 octobre ]**  
M. le Maire, avec des élus, a accueilli à L'ESTRAN, les participants au concours communal des Maisons Fleuries pour la remise des prix. Merci à tous pour leur contribution à l'embellissement de la ville.
- 3> **105<sup>e</sup> Cérémonie de commémoration [ 11 novembre ]**  
La cérémonie de commémoration de l'Armistice de la première guerre mondiale s'est déroulée avec une belle participation des enfants des écoles qui ont déposé leurs réalisations après le dépôt de gerbe par les élus. Le 1<sup>er</sup> maître David a été fait chevalier de la légion d'honneur
- 4> **Festival Surf & Skate Culture [ du 24 au 26 novembre ]**  
La 6<sup>e</sup> édition du Festival Surf & Skate Culture de L'ESTRAN a une nouvelle fois fait le plein pendant 3 jours avec des concerts, des spectacles, des performances, des rencontres, des ateliers, des projections, des expos, ...
- 5> **2800 kg de bienfaisance [ 24 et 25 novembre ]**  
Les jeunes élus du Conseil Municipal ont participé à la collecte nationale de la banque alimentaire le dernier week-end de novembre. Les dons dématérialisés se sont élevés à 2 673 €, et presque 2,8 tonnes en nature.
- 6> **Lutte contre la violence faite aux femmes [ 25 novembre ]**  
Des interventions du Maire, du CCAS et de Soroptimist ont animé le rassemblement organisé devant la mairie lors de la journée internationale de lutte contre les violences faites aux femmes. Dans l'après-midi, des initiations au Karaté Self défense avec Sophie Marcer et Émilie Fruaut, toutes deux 6<sup>e</sup> Dan Karaté, et à la respiration avec Éric Ruff se sont déroulées au complexe sportif de Prat Foën.
- 7> **Service Ludothèque [ 5 décembre ]**  
La médiathèque a ouvert son nouveau service Ludothèque qui emporte déjà un franc succès. Ce lieu permet à toutes les générations de partager, échanger et jouer ensemble. Le service ludothèque dispose d'une salle pour jouer sur place et de 350 jeux pour les prêts. L'abonnement inclut l'accès aux jeux.
- 8> **Marché de Noël [ 16 décembre ]**  
La ville a fêté Noël avec son marché sur la place de l'église. Le traditionnel calendrier de l'avent vivant de la G.I.G.N. a égayé ce moment, suivi d'un concert. Puis le show laser a émerveillé petits et grands.
- 9> **Remise des colis de Noël à la MAPA [ 18 décembre ]**  
Le Maire accompagné d'élus a offert aux résidents de la MAPA leurs colis de Noël avant de partager le goûter festif et convivial.





# INSPIRATION -RATION hivernale



## ZOOM LE 6 JANVIER 2024 : VOEUX DE M. JO DANIEL

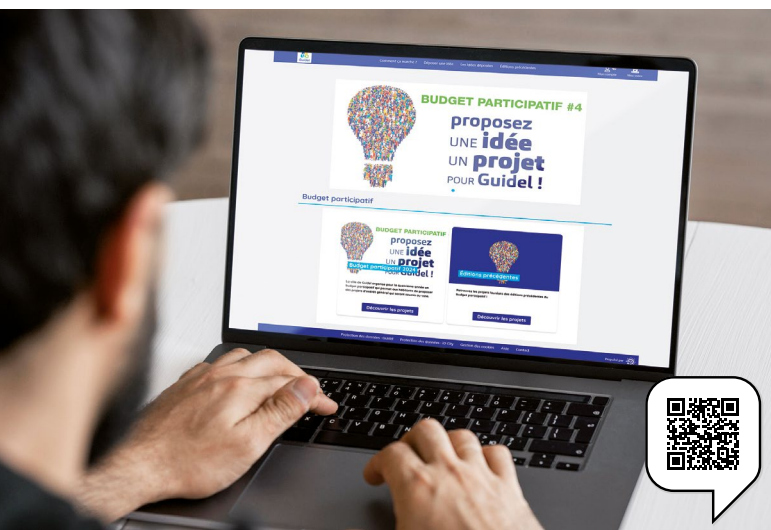


Entouré des élus de l'équipe municipale et des jeunes du Conseil Municipal des Enfants M. Daniel, Maire de Guidel, a présenté ses vœux aux guidelois et aux personnalités présentes (Lorient Agglomération, Département, Région) le samedi 6 janvier à L'ESTRAN. Le moment du bilan pour l'année écoulée mais surtout de la présentation des principaux projets qui seront mis en œuvre durant 2024 : l'enquête publique sur le P.L.U. ouverte jusqu'au 25 janvier, la poursuite de la ZAC Cœur de ville avec le début des travaux de réalisation de la rue de Bollardière, la requalification urbaine du quartier de Kergroise, l'arrivée de la gendarmerie, la transformation totale du site du Sémaphore en un pôle multisites de sports de glisse auquel s'ajoutera la création du skate-park à Kergroise.

## La plateforme iD City

# #4 Budget participatif

Ouverture de la plateforme iD City le 1<sup>er</sup> février, vous pourrez consulter les projets réalisés lors des années précédentes, proposer le vôtre pour l'année 2024 et voter pour vos 3 préférés et ainsi affecter 40 000 € du budget municipal à la réalisation d'idées d'intérêt général.



### Comment faire :

- > Vous vous connectez à : <https://jeparticipe.guidel.bzh>
- > Créez votre compte en remplissant le formulaire d'inscription, en indiquant notamment votre adresse mail.
- > À réception du mail d'inscription vous pourrez la valider en cliquant sur le lien
- > Cliquez sur "Valider votre compte"
- > Vous pourrez ensuite déposer votre projet et/ou voter pour vos projets préférés. Le porteur d'idée doit être au moins âgé de 10 ans, résider à Guidel et peut-être un individu ou un collectif (classe, association, club sportif...).

### 6 THÈMES

- > Solidarité / Citoyenneté > Environnement / Cadre de vie
- > Équipements / Aménagements > Prévention / Sécurité
- > Éducation / Jeunesse > Culture / Patrimoine

### 1 BUDGET DE 40 000 €

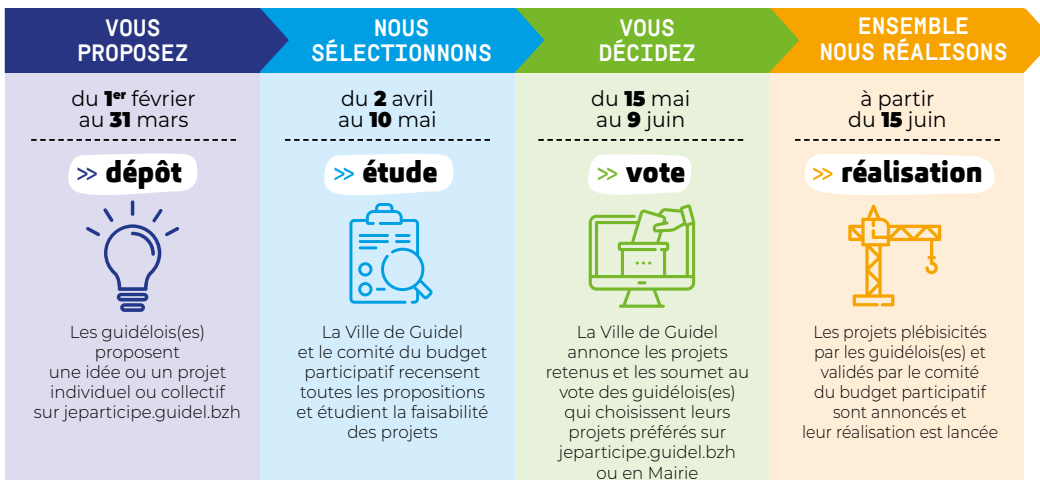
alloué pour la réalisation de 2 ou 3 projets sélectionnés

### 1 COMITÉ

composé d'élus, d'agents et de personnes de la société civile

### 1 CALENDRIER

En 4 temps du 1<sup>er</sup> février jusqu'aux réalisations à partir du 15 juin.



INFOS, DÉPÔT, RÈGLEMENT sur : [jeparticipe.guidel.bzh](https://jeparticipe.guidel.bzh)



## BILAN

**+ de 200**  
arbres

sont tombés sur  
des espaces publics

**1 500 h**  
de travail

en régie, ont été effectuées  
par nos services techniques  
pour réparer les conséquences  
de cette tempête

**50 000 €**  
de dégâts

(cinquante mille euros)  
ont été constatés  
sur les bâtiments  
communaux,  
l'éclairage public ...

La lourdeur de ce bilan ne doit pas nous empêcher de voir comment notre ville a su bien réagir, à travers ses élus, ses divers services et bien sûr des bénévoles face aux difficultés rencontrées par de nombreux guidelois.



Nous adressons donc, nos remerciements les plus sincères aux personnes qui se sont engagées dans cette grande démarche de solidarité collective.

## Le lourd bilan, pour Guidel

# La tempête **CIARAN**

Comme de nombreuses communes, Guidel a payé un lourd tribut à la tempête CIARAN qui a frappé la Bretagne et, plus largement, l'ouest de la France entre le 29 octobre et le 4 novembre 2023.

### Sans revenir dans le détail sur chaque incident, rappelons notamment :

- la perte d'un toit sur une construction récente à Kerbrest
- le grave accident évité lors du constat de la fêlure qui se créait sur le tronc du grand chêne-vert près de l'église
- les innombrables chutes d'arbres
  - bloquant l'accès à de nombreux villages (Locmaria, Brunénant, Saint Michel, Billerit...)
  - empêchant toute circulation sur les RD306 (Guidel-Gestel) et 165 (vers Lann Bihoué)
  - nous amenant à interdire tout accès aux vallons de la Pitié et du Pouldu (Villeneuve-Ellé) à Guidel-Plages, à celui de Villeneuve Le Bourg (Pen Glanic) à Guidel-centre, et à de nombreux chemins de randonnée
- de très nombreuses coupures d'électricité et privations de moyens de communication (téléphone, internet...) subies dans de nombreux villages, malgré la bonne sécurisation de nos réseaux, enterrés à 71% pour la haute tension (HTA) et 60% pour la basse tension (BT).

Face à cela, la mobilisation de notre ville a été importante, de la part des élus/es comme des agents, à travers la Police Municipale, les Services Techniques, l'accueil en Mairie, le service Enfance, le CCAS à qui nous pouvons ajouter les pompiers et plusieurs agriculteurs dont les interventions ont été très utiles et appréciées

> dès le **2 Novembre**, 4 équipes sont intervenues pour dégager les principaux axes routiers et rétablir l'accès aux villages enclavés

> **Plus de 40 demandes d'intervention** ont été transmises à des services extérieurs, dont 35 à Enedis et aux télécoms

> **du 5 au 12 novembre**, plusieurs élus/es, en lien avec le CCAS ont ouvert une permanence d'accueil au gymnase de Prat-Foën et y ont reçu des personnes éprouvées par ces événements, privées d'électricité, de chauffage et souvent de moyen de communication extérieure. Ils les ont écoutées et réconfortées autour de boissons chaudes (thé, café) et ont permis à celles et ceux qui le souhaitaient d'utiliser les douches, de recharger des téléphones portables...

De bonnes démarches d'entraide et de solidarité face aux difficultés.

> **le 9 novembre**, près de trente bénévoles, titulaires de conventions d'affouage signées avec la ville, sous le contrôle du service des espaces verts, se sont réunis en mairie, à notre demande, pour s'organiser et rendre, à nouveau praticable, le Tro Kreisker, cette voie piétonne, appréciée de toutes et tous qui fait le tour de Guidel-Centre.

## Travaux et aménagements

**Guidel** une ville engagée

Outre le grand programme consacré à la création sur Guidel d'un pôle multisites dédié aux pratiques sportives émergentes que sont la glisse nautique et la glisse urbaine, notre ville est directement engagée dans la réalisation d'autres travaux de dimensions, sans doute, plus réduites mais d'une très grande importance pour la population.



### LA RÉNOVATION DU TENNIS ET LA CRÉATION D'UN GYMNASE

Débutés depuis quelques mois, ces travaux se poursuivent normalement et devraient se terminer fin février. Dès le mois de mars prochain, les différentes associations sportives et les écoles vont pouvoir utiliser ces nouvelles structures à savoir : 3 salles de 280 m<sup>2</sup>, 120 m<sup>2</sup>, 80 m<sup>2</sup>, des vestiaires et des locaux de rangement.

**À noter :** la rénovation du Club House pour le Tennis Club.



ce projet a bénéficié de financement d'Etat au titre de la DETR- DSIL.



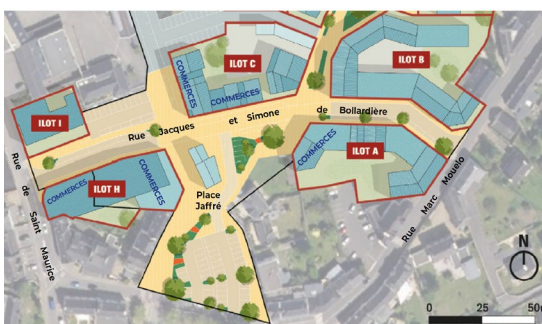
### LA RÉNOVATION DU BÂTIMENT A DE L'ANCIENNE ÉCOLE DE POLIGNAC

Rendus disponibles par le départ vers Hennebont de nos amis de l'association "Des carrés dans des ronds", les locaux du bâtiment A de l'ancienne école sont en cours de rénovation et font l'objet de différents travaux : isolation thermique (changement des fenêtres, isolation des plafonds), rénovation des sols, travaux de plomberie, électricité, peinture. Une grande partie est réalisée, en régie, par le service "Bâtiments" de la mairie. Sauf imprévu, ce bâtiment devrait être disponible pour l'accueil, dès les vacances de février, des enfants du centre de loisirs.

**À noter :** cette réalisation bénéficie de subventions qui lui ont été attribuées par la Caisse d'allocations Familiales et Lorient Agglomération au titre du F.I.C. (Fonds d'Initiatives Communautaires).



Poursuite des travaux de la ZAC Cœur de Ville



### AUTRES TRAVAUX

Après les travaux en cours (bâtiment AURA, entre la rue Saint-Maurice et la Place Jaffré), la démolition de plusieurs maisons, rue Marc Mouëlo et Place Jaffré, sera réalisée au cours du 1<sup>er</sup> trimestre 2024 (début février). Cela permettra l'ouverture de la future rue J. et S. de Bollardière. D'autres travaux de voirie vont commencer de la rue Saint-Maurice, rue Fébrier des Pointes jusqu'à la rue J. P. Calloch.





*Pour une belle requalification*

## Quartier de **Kergroise**

Construit au début des années 70, le quartier de Kergroise qui comprend aujourd'hui 164 logements (dont 144 gérés par Morbihan Habitat) va faire dès 2024 l'objet d'une importante opération de "requalification urbaine".

### LES RAI- SONS

- L'organisation de ce quartier "en impasse" qui l'enclave malgré sa proximité du centre de Guidel
- L'architecture vieillissante des principaux bâtiments qui en donne une connotation parfois dévalorisante
- Le "faible niveau" des performances énergétiques de la plupart des logements
- La volonté de l'équipe municipale de ne pas laisser cet état trop perdurer et de s'engager dès que possible dans une démarche de requalification globale de ce site.

Élaboré sous l'égide de Morbihan Habitat, principal gestionnaire du site, avec divers partenaires, le projet envisagé permettra une recomposition du quartier, en revalorisant son image et en y apportant une mixité nouvelle, notamment par des opérations en accession libre et sociale.

Sa réalisation entrainera la **démolition de 72 logements**, la **construction de 108 nouveaux** et la **réhabilitation de 72 déjà en service**. Dans cet ensemble, la construction d'une quarantaine de logements privés et l'aménagement d'équipements spécifiques (habitat inclusif, domicile partagé...) viendront renforcer de bonne manière, la mixité sociale recherchée.

Outre les constructions neuves et la réhabilitation de logements existants (notamment du point de vue des consommations d'énergies...), le programme comprendra la création de nouveaux espaces publics, un parc et une placette en cœur de quartier, le réaménagement des voies de circulation avec une place importante pour les modes de déplacements doux (piétons-cycles...).

Une belle réhabilitation pour ce quartier et ses habitants, au cœur d'un secteur de Guidel-centre en plein changement (agrandissement de la surface commerciale, voirie, mise en service du nouveau complexe sportif). Nous aurons l'occasion d'y revenir de manière plus détaillée.

## La Gendarmerie nationale

# La brigade de **Guidel**

Officiellement annoncée le 2 octobre dernier, la prochaine implantation d'une brigade de gendarmerie sur Guidel a ravi bon nombre de nos concitoyens(ennes).

Cette désignation, qui n'est pas une surprise, ne doit rien au hasard.

Elle résulte de l'important travail mené à ce sujet par l'équipe municipale (élus et agents) auprès des autorités civiles et militaires concernées.

Engagé lors d'une première démarche effectuée le 3 octobre 2019, ce travail a obtenu sa réponse officielle, le 2 octobre 2023, soit 4 ans plus tard, venant illustrer, une fois de plus, la nécessité d'accepter l'inscription de certaines actions politiques dans les processus de "temps long". Outre notre volonté farouche d'obtenir l'implantation à Guidel, d'un service de l'État, tel la Gendarmerie Nationale, plusieurs considérations ont été retenues pour la prise de cette décision en faveur de notre ville.

- > L'évolution régulière de notre démographie qui porte à 12 253 habitants, la population totale légale de notre ville à prendre en compte au 1<sup>er</sup> février 2024 (source INSEE)
- > Le changement de statut de notre commune, chef-lieu du canton de Guidel, officiellement créé en 2014
- > Notre situation géographique sur la zone littorale qui accueille 6 à 7 000 habitants supplémentaires chaque été
- > L'augmentation constatée (et déplorée...) par beaucoup, d'actes de délinquance, de vandalisme et d'incivilités sur notre ville où le sentiment d'insécurité est présent chez de nombreuses personnes
- > Notre grande et longue expérience de partenariat avec la Gendarmerie portée, tout d'abord par les élus et la Police Municipale et renforcée par notre action de participation citoyenne (voisins vigilants) et notre accueil de renforts saisonniers en période estivale
- > Enfin le soutien qui nous a été officiellement apporté dans cette démarche par Monsieur Jean-Michel Jacques, député de notre circonscription, et plusieurs collectivités voisines et amies dont Lorient Agglomération et les villes de Quéven, Gestel, Caudan...





## COMMENT CELA VA-T-IL SE PASSER ?

Comme déjà évoqué, la venue à Guidel de la nouvelle brigade de Gendarmerie se fera en deux temps différents.

■ Tout d'abord, la brigade de Gendarmerie pourra disposer de locaux adaptés et spécialement mis à sa disposition par la municipalité pour le meilleur service à la population dans l'ancienne école de Polignac (rue Amiral Fébvrier des Pointes). Cette installation aura une durée limitée (sans doute 2 à 3 ans).

■ Elle se traduira ensuite par son implantation sur un espace qui lui sera spécialement dédié près du secteur de Béatus (face à la rue Paul Gauguin). Inscrite dans le PLU, actuellement en cours de révision, cette future installation ne pourra, toutefois, s'envisager qu'après l'adoption définitive de ce nouveau document d'urbanisme (fin du printemps 2024). Il nous faudra, ensuite, constituer un dossier complet pour l'obtention des différents permis relatifs à l'aménagement du futur site (voiries et réseaux divers) puis aux constructions des locaux professionnels et des habitations pour les militaires et leurs familles.

## EXTRAITS DES MESSAGES ET COURRIERS DE SOUTIEN

**Monsieur Jean-Michel JACQUES**

Député du Morbihan,  
en date du 11 décembre 2023

"L'implantation d'une nouvelle brigade de gendarmerie à Guidel est une excellente nouvelle pour la commune et notre territoire. Il s'agit d'une réponse concrète apportée à nos concitoyens afin de renforcer leur sécurité et améliorer la prise en charge des victimes.

Attentif à notre territoire et aux besoins identifiés par les élus locaux, notamment par Monsieur le Maire Jo Daniel, c'est naturellement que j'ai soutenu la candidature de Guidel auprès du Ministre de l'Intérieur afin que notre territoire bénéficie de l'ouverture d'une des 238 nouvelles brigades de gendarmerie.

Il s'agit d'une promesse tenue du Président Emmanuel Macron, je suis ravi qu'il ait su tenir compte des spécificités de notre circonscription. Aussi, je ne peux que saluer l'arrivée de cette nouvelle brigade qui vient renforcer le maillage territorial de la Gendarmerie au plus près des habitants."

**Monsieur Pascal BOLOT**

Préfet du Morbihan,  
en date du 24 novembre 2023

"Je me réjouis de cette décision, résultat de la qualité du dossier que vous avez produit.

Cette nouvelle brigade permet de renforcer l'ancrage des gendarmes et d'asseoir plus encore leur mission au service de la population.

J'appelle donc de mes vœux que cette nouvelle brigade à Guidel soit un lieu d'action, d'efficacité, de résultat et d'ouverture au service des autres."



**PRÉFET  
DU MORBIHAN**

Liberté  
Égalité  
Fraternité

**Monsieur Fabrice LOHER**

Président de Lorient  
Agglomération,  
en date du 2 décembre 2022

"Le projet de territoire de Lorient Agglomération approuvé le 9 novembre 2021 comporte parmi ses enjeux stratégiques de son axe 1.2. " Vivre ensemble, un territoire responsable qui agit en faveur du cadre de vie et de la santé de ses habitants " avec notamment un objectif de facilitation des actions de prévention des incivilités etc. L'installation d'une brigade territoriale de gendarmerie nationale à Guidel répondra concrètement à cet objectif.

J'ai le plaisir de vous faire part du soutien de Lorient Agglomération pour ce projet d'implantation, à Guidel, d'une brigade de Gendarmerie Nationale. Elle viendra y conforter la sécurité publique sur ce secteur de l'Agglomération."



## Semaine Petite Enfance à Guidel

5<sup>e</sup> édition du 16 au 23 mars

11<sup>e</sup> édition pour les annonceurs Semaine Nationale de la Petite Enfance

Le Relais Petite enfance (RPE), le Multi accueil et la Médiathèque

s'associent pour organiser une semaine d'animations gratuites

qui rassemblent parents et professionnels autour des enfants de 0 à 4 ans.

Par Françoise Ballester, Adjointe aux affaires scolaires et à l'enfance  
> contact : ballester.ecoles@mairie-guidel.fr

Site	Samedi 16	Lundi 18	Mardi 19	Mercredi 20	Jeudi 21	Vendredi 22	Samedi 23
<b>RELAIS PETITE ENFANCE (RPE)</b>	9:30 à 11:30 Café des parents/enfants et des professionnels		9:30 à 10:30 <b>Massage BB</b> (à destination des parents) de 2 à 8 mois 8 enfants		16:00 et 17:00 <b>Ateliers du mouvement</b> avec Claude COLLEU	9:30 à 10:30 <b>Viens découvrir la palette des couleurs</b> Permanence LAEP GESTEL dès 9 h	
<b>MULTI ACCUEIL</b>		9:30 et 10:30 <b>"Les histoires d'Hippo"</b>	9:30 à 10:30 <b>Viens je t'emmène en promenade,</b> RDV devant le multi accueil	16h à 17h <b>Kamishibai</b> par les enfants du CME	9:30 et 10:30 <b>Eveil musical</b> avec Fred GAUTER		
<b>MÉDIATHÈQUE</b>				9:30 et 10:30 Lecture animée <b>"J'aime pas nager"</b> 16 enfants			9:30 et 10:30 Spectacles <b>"Augustin le petit lapin"</b> de 0 à 3 ans

**RPE (atelier) :**

> 02 97 84 94 79

> catherine.heurtier@ccas-guidel.fr

**Multi-accueil**

> 02 97 81 52 93

> camille.foos@ccas-guidel.fr

**Médiathèque (spectacle et lecture animée)**

> 02 97 65 05 30

> mediatheque@mairie-guidel.fr

## Job dating / Cap'alternance

Par Anne-Marie Garangé, Adjointe chargée de la vie économique, des relations avec les entreprises et les commerces, de l'emploi et de l'insertion professionnelle / Sur rendez-vous  
> contact : garange.emploi@mairie-guidel.fr

## Accélérateur d'avenir !

Mercredi 28 février de 14h à 17h

**JOB DATING // SALLE DE KERPRAT**

Environ 40 recruteurs, pour tous contrats (CDI, CDD, Intérim, emplois saisonniers) et pour tout public !

Avec, en amont, un atelier "**Emploi saisonnier, mode d'emploi**" le lundi 26 février à 14h au SIJ, Place Louis Le Montagner (CV, lettre de motivation, entretien ...)

Mercredi 20 mars de 10h à 17h

**CAP' ALTERNANCE // PALAIS DES CONGRÈS - LORIENT**

Événement à destination des futurs apprentis et alternants.

Organisé par les communes de Ploemeur, Quéven, Larmor Plage et Guidel en partenariat avec la Mission Locale et France Travail, cet événement comptera 50 établissements et autant d'organismes de formation pour accueillir les candidats à l'apprentissage et à l'alternance.

**CAP'ALTERNANCE**

Accélérateur d'avenir !

Mercredi

**20 mars 2024**

10h • 17h00



Palais des congrès • Lorient



## Nos sportifs récompensés

# Honneur et podiums

A L'ESTRAN, le vendredi 8 décembre 2023, la Ville de Guidel à nouveau labellisée "Ville Active et Sportive" en 2022 a récompensé ses sportifs toutes disciplines confondues pour leurs résultats sportifs en compétition.

Tous ces pratiquants ont obtenu des titres départementaux, régionaux, nationaux voire internationaux lors des saisons sportives 2021-2022 et 2022-2023. Des trophées ont été remis aux compétiteurs pour leurs engagements, investissements et performances sportifs qui leurs ont permis d'obtenir des résultats significatifs confirmant ainsi le dynamisme et niveau du secteur sportif guidelois.



Salomé Claquin - Karaté

### Plus d'une cinquantaine de sportifs ont été honorés lors de cette soirée.

#### INDIVIDUEL

Clara Beudin, en **Équitation** a obtenu la médaille de bronze dans la discipline CSO  
Gwénaél Courtet du **GMRC Racing** a concouru au Tamiya Euro Truck Challenge L'Atlantique **Boxing Club** a mis à l'honneur **Liam Lambret-Le Galliotte**, qui, en 2023, a été champion du Morbihan, de Bretagne et quart-finaliste des championnats de France  
**Corentin Loridan** du **Cyclo Club Guidelois** a participé à 44 courses et a réalisé 13 podiums  
**Marie-Thérèse Conan** et **Isabelle Ibarboure** des **Joggers de la Laïta** ont chacune réalisé 4 podiums en 2023.

**Bastien Riou**, du **Power lifting** (catégorie Master) de la Fédération française de Force Athlétique est champion du monde en 2023  
**Eavan Le Ru**, en **Jujitsu**, championne de France et d'Europe en 2023 a participé aux championnats du monde au Kazakhstan  
**Salomé Claquin**, du **Karaté Do Club de Guidel**, championne du Morbihan depuis 2019, a gagné l'Open du Morbihan en 2022 et 2023 et est championne de Bretagne en 2020, 2022 et 2023  
**Noam Guyon-Chapalain**, **Lou Le Léannec** et **Kristen Billon** ont été mis à l'honneur pour leur victoire en compétition **Surf scolaire** UGSEL.



#### COLLECTIF

La **Guideloise Basket** a promu **Robin Bacro** et **Aliya Besnard** de l'équipe U18 F., championne du Morbihan **Célestin Lamy**, en arbitrage.

Du **Club de Judo de Guidel**, **Eden Bilot** en 2023 est montée sur le podium au championnat de Bretagne, **Louis Masse** est champion du Morbihan et vice-champion de Bretagne et **Anais Argot** est championne de Bretagne.

La **Guideloise Football** a mis en avant les vainqueurs du trophée 56, l'équipe U18.

L'équipe du **Rugby club de Guidel** est championne de Bretagne de rugby à 7, 5<sup>e</sup> de la finale nationale, vice-championne de Bretagne à 15 dans la catégorie M16, il s'agit de **Y. Coiffec**, **K. Lejeune**, **R. Barragan**, **A. Vallentin-Boucke** et **T. Lagadec**.

Pour **Guidel Triathlon**, championnes du Morbihan en CLM par équipe: **Lucie Goibier**, **Valérie Ragot-Graignic** et **Christelle Caillibot**. **Sylvie Jézéquel** est championne du Morbihan Master, **Alexandre Guillemot** est vainqueur du triathlon S de Plomeur, **Nathan Bernard** et **Robin Cotten** sont vainqueurs par équipe du relais cross triathlon M de Guidel, **Corentin Jézéquel** a réalisé un podium en 2023 et **Mathys Baudet** est champion du Morbihan et de Bretagne en cross triathlon M.

En **Voile**, **Klara Champs** est vainqueur de la coupe de Bretagne, 1<sup>ère</sup> fille au championnat de France et vice-championne d'Europe des - de 16 ans. **Youen Champs** est champion de Bretagne, a réalisé un podium au championnat de France est vice-champion au National Nacra 15, 9<sup>e</sup> au championnat d'Europe.

En **Nage avec palmes**, **Frédéric Riou** est 5 fois champion de Bretagne piscine, 2 fois champion de France Master piscine et 3 fois sur le podium des championnats du monde piscine. **Marceau Riou** est plusieurs

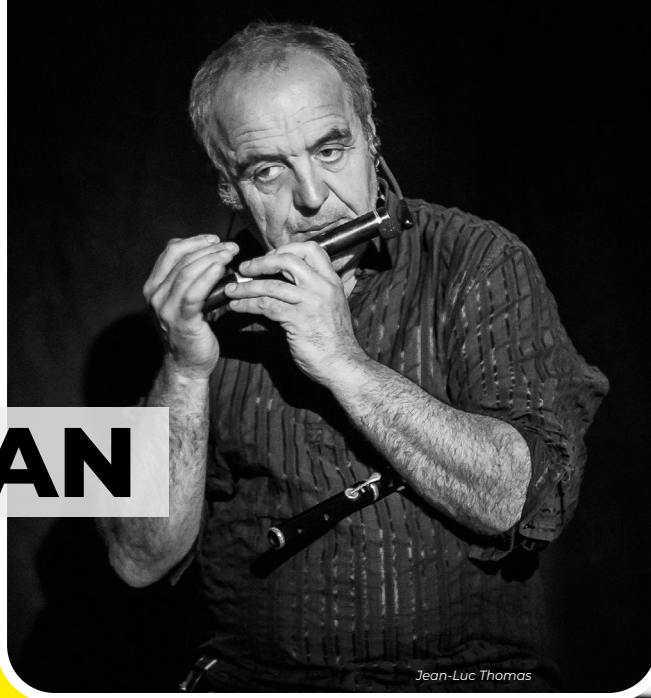
fois champion de Bretagne piscine, vice-champion en France Elite et champion de France en eau libre. Maxence Riou est plusieurs fois champion de Bretagne piscine et Eau libre et a deux podiums en championnat de France Elite piscine et Eau libre.

Pour **La West Surf Association** : **Léo Casarèggio Le Tohic** vice-champion de Bretagne Longboards Espoirs, **Thomas Grisoni**, champion de Bretagne bodysurf, **Aloïse Jourdain-Desprez** championne de Bretagne Longboards Ondines Espoirs, **Nina Le Léannec** championne de Bretagne Ondines Juniors, **Lou Le Léannec** vainqueur de l'Open de France surf Cadettes, de l'Open Territorial Gironde, et vice-championne de Bretagne Surf cadettes, **Albin Gourio** vainqueur de l'Open Territorial des Pays de la Loire Surf Benjamins, **Xavier Vaupré**, champion de France parasurf Prone 1.

En Kahaunas, **Sylvain Pladys** remporte le titre de Champion de France de Stand Up Paddle et **Olivier Jade** est vice-champion de France de Longboard. **Dan Billon** et **Stéphane Ibarboure** sont tous deux vice-champions de France dans les catégories surf grand masters et Kahaunas tout comme **Gilliane Desprez** en Longboard.

Parmi les champions de la **Wilde Skate Association**, **Roméo Le Tohic** est vice-champion de Bretagne Bowl U12, **Hugo Catherineau** est champion de Bretagne Street U12 en 2022, en 2023 c'est **Mahé Subert-Tanic** qui remporte ce titre. **Anna Billon** est championne de Bretagne Street U16 Filles et Bowl U16, **Sissi Drégoire-Perron** est championne de Bretagne Street femmes et sur le podium du championnat de France. **Kristen Billon** a remporté plusieurs podiums et est champion de Bretagne Street U16 et Bowl U16, champion de France Bowl U16 et 6<sup>e</sup> de la finale World Rookie Tour à Prague.

# L'ESTRAN



Jean-Luc Thomas



Xavier Le Postec

## Artistes en résidence

Depuis ses débuts, L'ESTRAN accueille durant une "saison", de septembre à juin, plusieurs artistes qui y mènent une recherche artistique, des rencontres et des ateliers avec les habitants (dont les plus jeunes), ainsi que la présentation du fruit de leur travail sur scène ou ailleurs.

C'est ce que l'on appelle une résidence d'artiste...

Ses photographies illustrent la brochure de saison et l'affiche de la dernière édition de notre festival consacré à la culture surf & skate.

■ Passant la moitié de sa vie sur les sables, galets ou rochers de diverses plages, le photographe plœmeurois **Xavier Le Postec** se définit comme un "Son of a Beach". Son travail photographique est engagé dans le projet global "H2Omme" autour de la relation que l'homme entretient avec l'élément aqueux. Cherchant des réponses au magnétisme que l'océan opère sur lui, c'est toute sa vie de surfeur et de marin qui ressortit là.

Xavier est un homme aux racines profondes dont le regard porte loin. Fin observateur, il sait saisir l'instant. Raisonné, il comprend les motifs de lutte de l'humain et ses expressions, il voit les rébellions et soutient leurs cris par ses images. L'océan (le surf) et la rue (le skate) lui donnent le minerai dont il extrait son travail.

Durant cette saison en résidence, pas à pas, Xavier nous plonge là où l'humain se confond et s'amalgame avec son élément - l'océan, le rivage, le béton, la ville - en exposant à L'ESTRAN ou dans la rue ses photographies en grand format, à même les murs, sur le principe du collage sauvage. Parce que Xavier l'est un peu aussi, sauvage, car rétif au banal et aux injonctions. Il est surtout un humaniste, avec générosité. Il anime un atelier avec des collégiens guidelois qui collaboreront à son exposition permanente. Son travail est visible à L'ESTRAN et en dehors, jusque fin juin, ou jusqu'à ce que la pluie et le vent aient raison du papier et de la colle biodégradables...

■ Le trajet artistique du compositeur flûtiste costarmoricain. **Jean-Luc Thomas** a démarré dans la chaleur des festoù-noz et des pubs irlandais, nourri par l'oralité. Puis il s'est poursuivi lors de voyages (Niger, Inde, Brésil, Pologne...) par des rencontres rendues possibles grâce à l'art d'improviser, d'écouter, de réagir, d'interagir,... jusqu'à la collaboration d'une longue tournée avec le Théâtre équestre Zingaro de Bartabas. Entre écriture et improvisation, il développe un langage servant avant tout à communiquer au fil des aventures que son parcours lui a permis (et continue) de tisser.

C'est en duo, dans les vergers et la cidrerie de Kermabo, qu'il a ouvert cette saison de L'ESTRAN. En février, il sera entouré de 6 musiciennes et musiciens pour une création commune mélangeant les sons du monde (Sillons, le 09 février). Puis il créera un spectacle pour le jeune public et animera des ateliers auprès d'élèves et parents à l'écoute des chants d'oiseaux (Souffleur de rêves, 18 avril). Il clôturera notre saison à l'Îlot Kergaher avec une création collective d'apprentis-enseignants de musique du Pôle Supérieur Bretagne et Pays-de-Loire (l'un des événements du Bal des Migrations, 24 et 25 mai).

Toute la programmation  
et la billetterie est sur [lestran.net](http://lestran.net)



Suivez l'actualité de la salle de spectacles  
et de son festival sur les réseaux

@lestranguidel  
@surfskateculturefestival



# Médiathèque

## EXPOSITIONS

**Jusqu'au 24 janvier**

**3<sup>e</sup> édition de l'exposition participative des TALENTS GUIDELOIS**

Le public peut ainsi découvrir des œuvres réalisées par des créateurs amateurs de la commune : Françoise Peigné, broderie, Béatrice Le Pennec, bijoux, Odile Abgrall, Patricia Salvi, arts créatifs.

**Du mardi 30 janvier au 24 février**

**"À LA DÉCOUVERTE DU PATRIMOINE CULTUREL IMMATÉRIEL EN BRETAGNE"**

Dans le cadre des Déziou Bretagne Culture Diversité proposée par l'Association Bretagne Culture Venez (re)découvrir la richesse et la diversité culturelles de la Bretagne. Cette exposition se veut tout en images et en sons : ouvrez grands vos yeux et vos oreilles et partez à la rencontre des richesses culturelles présentes en Bretagne !.

**Samedi 3 février > 14h30**

**DÉCOUVERTE DE L'EXPOSITION**

Avec Nikolas Amaury de l'association Bretagne Culture Diversité  
Entrée libre.

**Du 27 février au 16 mars**

**OBJECTIF PEINTURE**

Entrée libre.

**Du 19 mars au 13 avril**

**DANS LE CADRE DE LA SEMAINE PETITE ENFANCE (16 AU 23 MARS). Exposition jeunesse "1 001 SACS 1 001 HISTOIRES"**

Autrice et conteuse pour la petite enfance, Michèle Eliat réalise des histoires en tissu, textes, illustrations, musique tout y est. Les 1 001 histoires trouvent le chemin des jeunes oreilles par le biais des réseaux sociaux.

## CONFÉRENCE

**Samedi 10 février > 14h30**

**"LES NOMS DE LIEUX DE GUIDEL"**

par l'Association Ar-Un-Dro e Gwidel avec Serge Le Bozec.  
Gratuit. ⌚1h30.

## ATELIER

**Samedi 23 mars > 10h**

**ATELIER DÉCOUPAGE** avec Michèle Eliat.

À partir de 7 ans. Sur inscription.



## THÉÂTRE

**Jeudi 25 janvier > 20h**

**"LA NOSTALGIE DES BLATTES"**

avec la Cie du Puits Ferré d'Hennebont d'après la pièce de Pierre Notte.

*"Deux septuagénaires sont assises, côte à côte. Ultimes vraies vieilles d'un monde où on ne mange plus ni gluten, ni sucre et où rode une brigade sanitaire, elles exhibent les effets du temps sur leurs corps sans collagène, ni bistouri, ni Botox. Elles attendent quelqu'un, un passant, un client, un fils. Mais personne ne vient... On ne cesse de rire mais on a le cœur serré parfois..."* Sur réservation. ⌚1h.



Inscription :  
> 02 97 65 05 30

## SPECTACLES

**Samedi 27 janvier > 17h30**

**INTERMÈDE MUSICAL**

par la Fondation Polignac.

Colette Diard, piano et Matthieu Langlet, clarinette. Au programme : Poulenc, Schumann et musique Tzigane ou Klezmer.

**Samedi 17 février > 17h30**

**"DISTRO BOULOM JEAN-LOUIS !"**

par Morwenn Le Normand et Ronan Pinc, organisé par l'Association Ar-un-dro e Gwidel. Histoires d'amour, de libertés... Histoires de femmes, d'hommes, de séparation, de retrouvailles, de trahisons et de pardon  
Gratuit, pour tout public (bilingue). ⌚1h15.

**Samedi 30 mars > 9h30 et 10h30**

**"AUGUSTIN"**

La Cie Blablabla et Tralala entraîne les tout-petits dans une farandole de chansons, une ribambelle d'instruments.  
Gratuit, sur inscription.

**Samedi 6 avril > 10h**

**Racontage en musique et chansons autour des 1 001 histoires en tissus**  
Harpe, avec l'association Octave et Petronille.

Animation pour les + 4 ans.

Gratuit, sur inscription.

## // ANIMATIONS RÉGULIÈRES //



### CLUB DE LECTEURS

Entrée libre. ⌚1h30.

**Mardi 30 janvier > 18h30**

**Mardi 02 avril > 18h30**

### LECTURE À HAUTE VOIX

pour les adultes

Entrée libre. ⌚45 min.

**Mercredi 31 janvier > 11h**

**Mercredi 28 février > 11h**

**Mercredi 27 mars > 11h**

### HEURE DU CONTE

à partir de 3 ans.

Entrée libre. ⌚45 min.

**Mardi 30 janvier > 17h**

**Mardi 27 février > 17h**

**Mardi 05 mars > 17h**

**Mardi 26 mars > 17h**

**JEUX  
DE  
SOCIÉ  
-TÉS**

Depuis le 5 décembre la médiathèque propose un service Ludothèque. Un projet porté par l'équipe municipale depuis maintenant deux ans, qui vient répondre à une demande des guidelois. La mairie a ainsi acheté de nombreux jeux à partir de l'âge de 2 ans, que les abonnés pourront emprunter sur leur abonnement médiathèque. Etienne, le ludothécaire, proposera des animations autour des jeux de société au cours de l'année 2024.



# L'Info à votre service



ESPACE  
INFO  
HABITAT



Rue de l'Aquilon  
56100 Lorient  
Esplanade du Péristyle  
(à côté de la Maison de l'Agglomération)

du lundi au vendredi,  
de 8h30 à 12h et de 13h30 à 17h  
(fermeture le jeudi matin).  
Prise de RDV recommandée.

0 800 100 601

du lundi au vendredi  
de 13h30 à 16h30

accueil-eih@agglo-orient.fr

L'Espace Info Habitat est un service proposé  
par Lorient Agglomération, à destination de tous les habitants,  
notamment les guidelois.

Ce guichet unique accompagne les habitants souhaitant rénover, acheter, construire ou louer un logement. Des conseillers vous informent et vous présentent les solutions techniques, financières, juridiques et administratives pour la de votre projet habitat.

À titre d'exemple, des conseils et des aides financières :

- > pour la rénovation énergétique de votre logement ;
- > pour des travaux d'adaptation d'un logement pour répondre à une baisse ou une perte d'autonomie ou pour les projets d'achat de logement pour jeunes ménages : **le Prêt à taux zéro Prim' Access, une aide à l'achat.**

# Le tri des biodéchets



Lorient Agglomération : plus de 20 ans d'avance

La Loi du 10 février 2020, prévoyant une généralisation du tri à la source des biodéchets au 1<sup>er</sup> janvier 2024, n'a aucune incidence sur la collecte en porte à porte (bacs verts), opérationnelle sur les 25 communes de l'agglomération depuis 2002. Par ailleurs, cette nouvelle réglementation n'oblige en rien à se doter d'un composteur.

En effet, Lorient Agglomération a mis en place le tri des biodéchets pour réduire le tonnage des déchets non recyclables (poubelle bleue) destinés à l'enfouissement au centre de Kermat à Inzinzac-Lochrist. Puis elle a créé en 2002, une unité de traitement biologique "Adaoz" destinée à valoriser ces déchets en compost. Celui-ci est labellisé "Utilisable en Agriculture Biologique" et dispose de la certification ASQA (Amendement Sélectionné Qualité Attesté). Il est ensuite revendu aux agriculteurs à proximité et une centaine de tonnes est distribuée gratuitement lors d'événements locaux.

LE TRI DES BIODÉCHETS SUR  
LE TERRITOIRE DE LORIENT  
AGGLOMÉRATION REPRÉSENTE

**37** kilos / an / habitant

**8 000** tonnes / an

**3 000** tonnes  
de compost sont produites/an

DÉCHETS ACCEPTÉS  
DANS LE BAC VERT

Épluchures  
Reste de repas,  
Coquilles et crustacés,  
Vaisselle compostable,  
Boîte d'œufs,  
Essuie-tout,  
Filtre et marc de café,  
Nappe en papier

**38%** des biodéchets encore comptés dans la poubelle bleue devraient être triés dans la poubelle verte





## Nouvelles activités

### → HELLO COMPÉTENCES



#### COURS À DOMICILE

Des difficultés pour votre adolescent dans les domaines de la science ? Il n'aime pas les maths ni la physique/chimie ? Il ne comprend pas ou ne s'y intéresse pas ? Pierre Brunello propose des cours à domicile et dédramatise ces matières, les rend plus vivantes et plus compréhensibles avec des exemples basés sur les passions ou intérêts de l'élève. Son but, donner le sourire à l'apprentissage.

> 8 rue de Ker Héol  
> 06 82 21 85 37  
> [hellocompétences@gmail.com](mailto:hellocompétences@gmail.com)

### → OBIVAN



#### UN VAN SUR MESURE

Manuel Sabbagh a ouvert OBIVAN où il conçoit et réalise, artisanalement, des aménagements sur mesure pour votre véhicule quel qu'en soit le porteur. Amovible, fixe, ou homologué, il propose une offre 100% adaptée à vos besoins dans tous les domaines (carrosserie, isolation, électricité, eau, mobilier, chauffage, etc.).

> 26 Rue Nicolas Appert, ZI des Cinq Chemins  
> 06 16 48 05 68  
> [contact@obivan.bzh](mailto:contact@obivan.bzh)  
> [www.obivan.bzh](http://www.obivan.bzh)

### → ÉCRITURE SUD BRETAGNE



#### GRAPHOPÉDAGOGUE

Maina Nuaïouët a ouvert son cabinet de Graphopédagogue "Écriture sud Bretagne" sur Guidel. Enseignante spécialisée, elle fait de la remédiation en écriture. Ce service proposé s'adresse à tous les enfants, adolescents et adultes qui ont des difficultés pour écrire. Elle travaille sur la tenue de crayon inadaptee, les écritures peu lisibles, lentes, douloureuses. 5 à 9 séances suffisent avec la présence d'un parent pour les enfants. Les séances sont espacées de 3 semaines à 1 mois.

> 06 21 74 30 00  
> [ecrituresudbretagne@gmail.com](mailto:ecrituresudbretagne@gmail.com)

### → LE RUCHER DE DELPH



#### DU MIEL ET DES ABEILLES

Delphine Michelin élève des abeilles noires et propose à la vente en direct, ses miels ainsi que des produits artisanaux élaborés à partir de la production de ses abeilles (savons, bougies, propolis). Elle accueille les clients tous les jours sur RV pour présenter ses produits et projette de s'installer sur les marchés. Toutes ses colonies sont installées aux alentours de Guidel et afin de pouvoir développer son activité elle est à la recherche de terrains pour mettre des ruches (vous pouvez la contacter à ce sujet).

> 3 rue Auguste Renoir  
> 06 62 52 95 32  
> Facebook  
> [delphinemichelin.wixsite.com/le-rucher-de-delph/](http://delphinemichelin.wixsite.com/le-rucher-de-delph/)

### → POKOU STUDIO



#### UN COLLECTIF EN MOUVEMENT

Pokou a ouvert après l'été pour créer un lieu dédié au mouvement : pole dance, yoga, salon de massage. Toutes les séances sont accessibles en cours d'essai, venez découvrir les pratiques de votre choix ! Le studio est également loué le week-end : danse, arts, stage de perfectionnement...

> 2 bis route de Lesvariel, Pen Mané  
> 06 78 06 44 84  
> [pokou.studio@gmail.com](mailto:pokou.studio@gmail.com)  
> Instagram et Facebook

### État-Civil

#### Naissances

**AOÛT** > 05 : Éléa DAGOIS // 11 : Gabin ROUSSEAU // 16 : Kayden ABDOU // 17 : Hugo ANDRÉ // 18 : Charles LONG // 22 : Iris RAJAUD // 30 : Tom LAMOURE.

**SEPTEMBRE** > 08 : Alice VIOT // 13 : Valentin BRIEND // 22 : Pablo SABBAGH // 29 : Iris LAUR // 30 : Elena FALCONE // 30 : Lino RIPOLL LE CLAIRE.

**OCTOBRE** > 04 : Elouan TANGUY // 05 : Léane RETY // 07 : Rosie GUÉGUIN // 10 : Tyler DOUCET // 13 : Léandre RÉMOND // 17 : Kenann GRIFFON // 18 : Simon LEFEBVRE // 24 : Léonie ALLAIN // 24 : Alya BASAK // 28 : Nami HELARY.

#### Mariage

**OCTOBRE** > 07 : Guillaume BERENGER et Mailys DULOS // 25 : Kevin DEREMAUX et Carole GOURICHON.

**NOVEMBRE** > 04 : Thibaut LENOGUE et Thi Thanh Hien MAI // 18 : Mickaël TRINEZ et Sandrine JAFFRÉ // 25 : Mathieu BRENTGANI et Mélanie BAILLY.

**DÉCEMBRE** > 02 : Fabrice LE THIEC et Emilie GRANGER // 23 : Fabien ARDEVEN et Sandie BETTON.

#### Décès

**OCTOBRE** > 02 : Marie LE DAIN née LE GRAND, 88 ans // 06 : Germaine PIRIOU née QUÉMÉNER, 95 ans // 07 : Lucie LUNELLI née ROUZOU, 94 ans // 17 : Jean FAVÉ, 69 ans // 18 : Maurice FAUCHEUX, 78 ans // 21 : Jean-Paul HERVÉ, 79 ans // 21 : Michel BARRIERE, 88 ans // 26 : Xavier BILLION, 65 ans // 30 : Marie Anik GUILLEMOT née CONAN, 82 ans.

**NOVEMBRE** > 11 : Emilie BESNARD, 45 ans // 13 : Marie-Louise TOUZÉ née PRÉVOST, 78 ans // 13 : Martine BACON née ROUTHIER, 72 ans // 17 : Martial LE CALVÉ, 72 ans // 17 : Marie-Joséphine LE DIMNA née NICOL, 88 ans // 22 : Françoise AGASSANT née LANG, 96 ans // 26 : Béatrice ROPERS née CARIO, 72 ans // 26 : Marie-Louise GUILLERME née HELLO, 87 ans.

**DÉCEMBRE** > 01 : Jeanne DELAYE née THIERY, 78 ans // 06 : André PETITBOIS, 85 ans // 08 : Anna MALCOSTE née MERDY, 94 ans // 12 : Jeannine BOIS-WAETERS née LOHIER, 69 ans // 14 : Jean-Claude PON, 85 ans // 17 : Yves HEMON, 87 ans // 22 : Monique LE COSTAQUEC née EVEN, 84 ans // 25 : Jean GODON, 84 ans // 29 : Guy QUENEHEN, 65 ans.

### Recensement

#### Commune de Guidel

POPULATIONS LÉGALES AU 1<sup>er</sup> JANVIER 2021  
EN VIGUEUR À COMPTER DU 1<sup>er</sup> JANVIER 2024\*

**11947** → **306** → **12253**

Population  
municipale

Population  
comptée à part

Population  
totale

\*Source : Insee (décembre 2023)

### Pratique

#### Mairie de Guidel

11, Place de Polignac 56520 Guidel  
maire@mairie-guidel.fr  
[www.guidel.com](http://www.guidel.com) (Horaires sur le site)  
Tél. 02 97 02 96 96

#### Urgences

> Pompiers : 18 / Police : 17  
> Samu : 15 (112 depuis un mobile)  
> Gendarmerie : 02 97 32 61 17  
> Médecin de garde : 02 97 68 42 42  
> Pharmacie de garde : 32 37  
> Hôpital : 02 97 64 90 00 (24h/24)  
> Violence conjugale : 39 19  
> Enfance maltraitée : 119  
> Urgence gaz GrDF : 0 800 47 33 33  
> EDF dépannage : 0 810 333 356  
> Déchetterie : 02 97 65 30 01



## ↓ L'OPPOSITION GUIDEL AVENIR

### UNE GENDARMERIE À GUIDEL

Après bien des négociations, attermoiments et arbitrages divers, la décision est finalement tombée le 2 octobre 2023 : Guidel aura sa gendarmerie.

Guidel connaît bien les gendarmes qu'elle accueille depuis des années durant la saison estivale. Cela semblait pourtant insuffisant pour une commune de 12 000 habitants devenue chef-lieu de canton voilà déjà huit ans. Saluons donc comme il se doit l'arrivée d'une brigade fixe constituée d'une dizaine de gendarmes et de leurs familles auxquels nous souhaitons la bienvenue.

Néanmoins il semble bien que, malgré nombre de discussions entre la commune et la gendarmerie durant ces dernières années, cette décision soit un peu inattendue et que la municipalité soit prise de court. En effet, s'il a été possible de trouver rapidement des locaux de travail provisoires dans l'ancienne école de Polignac, il n'en va pas de même pour loger les familles car loger rapidement une dizaine de

familles ne s'improvise pas. Nous espérons que des solutions acceptables leur seront rapidement proposées et qu'elles ne souffriront pas trop de cette période transitoire.

Une réserve foncière a été prévue au futur PLU pour un équipement collectif dans le nord de la ville. La gendarmerie pourrait y être construite mais il faudra attendre encore quelques années avant qu'elle puisse s'y installer avec tous ses bureaux, logements, équipements et véhicules. Le financement de l'opération devra être soigneusement réparti entre tous les partenaires et son impact sur les finances communales étudié avec la plus grande attention.

Cette installation était espérée et attendue par nombre de nos concitoyens inquiets devant la montée de l'insécurité. Inquiétudes non fondées selon certains mais force est de constater que notre commune subit depuis quelques temps une recrudescence d'incivilités en tous genres, de petits trafics, de vols

à la roulotte, de cambriolages qui pourrissent la vie de nos concitoyens. Guidel représente 35 à 40% des incidents du secteur surtout en période estivale.

La présence de gendarmes est de nature à rassurer les guidéolois et à freiner les ardeurs des petits délinquants. Toutefois, dans le contexte actuel de déliquescence et d'ensauvagement de la société, nous devons tous être acteurs de notre sécurité en cultivant, chacun à son niveau, une certaine résilience pour affronter les difficultés qui viennent. Nous devons nous y préparer collectivement et nous doter des moyens et des procédures adéquats. Les gendarmes peuvent nous y aider.

**Les membres du Groupe Guidel Avenir**  
**Bernard Bastier, Estelle Morio,**  
**Didier Lemarchand,**  
**Jean-François Salvar,**  
**Chantal Demangeon**  
**Mail : [guidelavenir@gmail.com](mailto:guidelavenir@gmail.com)**  
**Page Facebook : Guidel Avenir**

## ↓ L'OPPOSITION GUIDEL POUR TOUS

### UNE GENDARMERIE À GUIDEL

Par une décision d'Etat, une gendarmerie est déployée sur Guidel. Provisoirement installée dans l'ancienne école de Polignac la caserne sera, d'ici 2 à 3 ans, implantée sur la couronne nord du Centre-bourg, **secteur de Béatus**. Une implantation révélatrice d'un renoncement, cette réserve était destinée à un collègue.

L'urbanisation importante de notre commune au cours des dernières années, l'accroissement de la population estivale ainsi que le renforcement des brigades voisines peut justifier le choix de l'Etat.

La présence continue de gendarmes apportera de la sérénité, particulièrement aux personnes victimes d'un cambriolage, d'incivilités et autres délits. Le sentiment d'insécurité qui peut en découler est compréhensible, même si la notion de risque est bien moindre que dans d'autres villes. La contribution d'une gendarmerie devrait être appréciable **par la prise en charge des situations déclarées, dans l'aide aux victimes et le concours à une politique de prévention.**

La sécurité relève de la responsabilité de l'Etat en raison de sa mission protectrice. Mais la nouvelle brigade n'exonère pas le maire de ses obligations en la matière, en qualité d'autorité de police administrative. Il demeure responsable de l'animation sur la commune de la politique de prévention de la délinquance. Un Conseil Local de Sécurité et Prévention de la Délinquance a-t-il été installé à Guidel ? Cette Instance prévue par la loi et présidée par le maire favorise la concertation.

La commission municipale Travaux, Urbanisme, Transition et **Sécurité n'est jamais saisie d'affaires touchant la sécurité.**

Les tempêtes de novembre justifiaient à nos yeux le déclenchement du Plan Communal de Sauvegarde. Adopté par le Conseil Municipal fin 2017, ce PCS propose une organisation pour faire face à diverses situations "intempéries, inondations, tempêtes etc.". **Sa mise en oeuvre aurait été souhaitable** pour assurer "l'alerte, l'information, la protection et le soutien" des personnes en difficulté.

L'installation d'une gendarmerie renforce la couverture des attentes en sécurité pour Guidel et les communes limitrophes, en complément de la police municipale. **Nous souhaitons une excellente intégration à la nouvelle brigade.** Nul doute qu'elle assurera ses missions de service public avec ses valeurs et sa relation aux citoyens. Elle devra porter **une attention vigilante** aux personnes en difficultés, en particulier **les femmes et enfants en détresse dont les doléances sont croissantes.**

Bonne année à toutes et tous – Bloavezm d'an holl

**Les élus de Guidel pour Tous :**  
**Pierre-Yves Le Grogneq - Isabelle Loisel**  
**Régis Kerdelhué - Guy Decroix**  
**Plus d'informations :**  
**[py.legrogneq@orange.fr](mailto:py.legrogneq@orange.fr)**  
**Tel. 06 86 14 30 08**

## ↓ LA MAJORITÉ GUIDEL AU COEUR

### RÉUNIONS PUBLIQUES

Fidèle à sa pratique habituelle et à son programme électoral, la municipalité de Guidel a mis en place, en cette fin d'année, comme elle le fait régulièrement, trois réunions publiques (réunions de quartiers) qui se sont tenues à l'ESTRAN les 4, 7 et 18 décembre 2023.

Consacrées aux préoccupations spécifiques de la campagne pour la 1ère réunion, à Guidel centre et l'évolution de notre zone urbaine, pour la seconde et enfin, du secteur littoral, pour la 3ème, ces réunions, bien suivies, constituent de bonnes occasions de dialogues directs et publics entre bon nombre d'habitants (tes) de notre ville et l'équipe municipale.

Si des problèmes particuliers et des préoccupations quotidiennes y sont souvent évoqués (circulation automobile, travaux d'entretien des routes, déploiement de la fibre dans les villages, éclairage public, ...) d'autres questions d'intérêt plus général sont aussi abordées et permettent le partage d'informations et des échanges plus larges.

On a pu ainsi relever les nombreuses préoccupations liées à l'évolution de Guidel centre, aux travaux de la ZAC "cœur de ville" à l'implantation de nouveaux commerces dans cette opération à la place des logements sociaux, etc.

La requalification urbaine du quartier de Kergroise a donné lieu, aussi, à plusieurs échanges autour du réaménagement global de ce secteur appelé à une grande évolution (réduction de la place de la voiture au profit d'espaces plus larges pour les modes de déplacements doux : piétons, cyclistes..., plus grande végétalisation du site, création d'un espace spécifique dédié à des jeux pour enfants, et d'une placette, appelée à devenir un lieu convivial de rencontres pour toutes et tous...

L'évolution du secteur littoral a aussi suscité de nombreux échanges et questionnements liés notamment à la perspective de la rénovation du site du Sémaphore appelé à devenir un futur pôle de sports de glisse nautique, au réaménagement de Guidel-Plages suite

à la prochaine déconstruction du centre nautique actuel, au devenir de la galerie commerciale...

Bref, de nombreuses questions liées à notre proche avenir, mais qui auront aussi leur importance pour le futur de notre ville et de la qualité de vie qui y sera offerte à toutes et tous.

À travers ces réunions publiques, la majorité municipale applique bien son programme électoral : "Guidel, au cœur de la citoyenneté, de la sécurité, de la mémoire", dans lequel il s'agissait notamment d'impliquer les habitants de notre communauté de vie en s'appuyant sur un important dispositif de communication et d'information et en organisant "des réunions publiques d'informations et d'échanges sur les projets et réalisations".

Avec les meilleurs vœux du groupe "Guidel au cœur" pour 2024.

**Pour Guidel au Cœur**  
**Jo DANIEL**

## ↓ EN CONTACT AVEC L'AGGLOMÉRATION

### UN CONTRAT LOCAL DE SANTÉ (CLS) POUR LORIENT-AGGLOMÉRATION

Comme prévu dans son "Projet de Territoire", Lorient-Agglomération s'est doté d'un Contrat Local de Santé à la fin de l'année 2022.

Pour mémoire, rappelons que le Contrat Local de Santé est un instrument essentiel qui contribue à « placer la santé » au cœur de toutes les politiques, à lutter efficacement contre les inégalités territoriales de santé, réduire les modalités évitables et améliorer les parcours de santé.

Inscrit dans la démarche régionale portée par l'ARS - Bretagne, le Contrat Local de Santé de Lorient-Agglomération portera sur les points ci-après :

► **la prévention et la promotion de la santé et celles de la santé environnementale :**

- › lutte contre les grands facteurs de risques, notamment les addictions (alcool, tabac, autres produits toxiques),
- › actions pour une alimentation saine,
- › promotion de l'activité physique,

› mais aussi : qualité de l'air et de l'eau, végétalisation du cadre de vie ...

► **l'organisation du parcours de santé :**

- › favoriser les dispositifs locaux favorables à la flexibilité des parcours
- › faciliter l'accès aux soins de premiers secours ...

► **le renforcement de l'attractivité des métiers du soin et de l'accompagnement des personnes ;**

► **la prise en compte des populations les plus vulnérables ;**

► **la facilitation de la participation citoyenne et la mobilisation des usagers comme "partenaires de santé" ;**

► **ect.**  
Conformément aux dispositions en vigueur, le Contrat Local de Santé est piloté par un élu-référent qui travaille en lien régulier avec les représentants de l'ARS à l'échelon Départemental ou au niveau régional d'une part et les principaux partenaires locaux d'autre part (ici le GHBS, l'EPSM Charcot, etc.).

Pour Lorient-Agglomération cette ré-

férence est assurée par **Mme Martine Di Guglielmo**, élue de Caudan, désormais chargée de veiller à la bonne inscription de la santé au cœur des différentes politiques communautaires (transports, logement, environnement, eau-assainissement, etc.).

Pour joindre Mme Di Guglielmo, s'adresser à l'accueil en mairie de Caudan.

Contact : Mme Audrey Bertho, Chargée de Mission Contrat Local de Santé, 02 90 74 72 96  
abertho@agglo-orient.fr

**J. Daniel**  
**Maire de Guidel**

## JANVIER

>I **JUSQU'AU 24**  
**EXPOSITION**  
**TALENTS GUIDELOIS**  
Médiathèque - ②

>I **JEUDI 25**  
**THÉÂTRE**  
**"LA NOSTALGIE DES BLATTES"**  
Par la Cie du Puits Ferré d'Hennebot d'après la pièce de Pierre Nothe  
20h // Médiathèque - ②

>I **SAMEDI 27**  
**"JE RÉINVENTE MON ENVIRONNEMENT"**  
Organisé par Sortir de mon burn out.  
Intervenant extérieur  
10h-12h // Ti an Holl salle des ajoncs

>I **SAMEDI 27**  
**ASYNCHRONE PLAYS SAKAMOTO**  
Billetterie 02 97 02 97 40  
20h30 // L'ESTRAN

>I **SAMEDI 27**  
**PERMANENCE EMPLOI**  
10h-12h // Mairie

>I **SAMEDI 27**  
**INTERMÈDE MUSICAL**  
proposé par la Fondation Polignac  
17h30 // Médiathèque - ②

**MARDI 30**  
**HEURE DU CONTE**  
17h // Médiathèque

>I **MARDI 30**  
**CLUB DE LECTEURS**  
② 1h30  
18h30 // Médiathèque - ②

>I **MERCREDI 31**  
**LECTURES À HAUTE VOIX**  
Pour les adultes  
② 45 mn  
11h // Médiathèque - ②

>I **DU MARDI 30/01 AU SAMEDI 24/02**  
**EXPOSITION - DEIZIOÙ**  
**"A LA DÉCOUVERTE DU PATRIMOINE CULTU-REL IMMATÉRIEL EN BRETAGNE"**  
Médiathèque

>I **MERCREDI 31**  
**DON DU SANG**  
RDV même à la dernière minute via le site dondesang.efs.sante.fr  
14h30 - 19h // Kerprat

## FÉVRIER

>L **JEUDI 1<sup>er</sup>**  
**CONSEIL MUNICIPAL**  
20h30 // Mairie

>I **SAMEDI 3**  
**HORS-PISTES #4**  
20h30 // L'ESTRAN

>I **SAMEDI 3**  
**STAGE DE KIG HA FARS**  
pour 1 pers - ② : 06 73 12 27 12  
Dîner convivial le soir même  
Villeneuve - Ellé

>I **SAMEDI 3**  
**DEIZIOÙ**  
Découverte de l'expo avec Nikolas Amaury  
14h30 // Médiathèque

>I **DIMANCHE 4**  
**REPAS DE CRÊPES**  
Par le COMITÉ DES 7 CHAPELLES  
12h15 // Kerprat

>I **VENDREDI 9**  
**JEAN-LUC THOMAS**  
Quartet Sillons & invités  
20h30 // L'ESTRAN

>I **SAMEDI 10**  
**ATELIER "J'ARRÊTE DE CULPABILISER"**  
Par l'asso. SORTIR DE MON BURN-OUT  
10h-12h // Ti an Holl Salle des ajoncs

>I **SAMEDI 10**  
**LOTO**  
Par le GROUPE ATHLÉTIQUE GUIDELOIS  
Ouverture des caisses à 17h  
20h // Kerprat

>I **SAMEDI 10**  
**CONFÉRENCE - DEIZIOÙ**  
**"LES NOMS DES LIEUX DE GUIDEL"**  
Organisée par AR-UN-DRO E GWIDEL avec Serge Le Bozec  
14h30 // Médiathèque - Entrée libre

>I **MARDI 13**  
**ATELIER "J'ARRÊTE DE CULPABILISER"**  
Par l'asso. SORTIR DE MON BURN-OUT  
19h-20h // Ti an Holl Salle des genêts

>I **SAMEDI 17**  
**CONCERT - DEIZIOÙ**  
**"DISTRO BOULOM JEAN-LOUIS = LES JEAN-LOUIS"** raconté par Morwenn Le Normand et Ronan Pinc. Par AR UN DRO E GWIDEL  
Tout public.  
17h30 // Médiathèque - ②

>I **DIMANCHE 18**  
**LOUISE JALLU. PIAZZOLLA NUEVO**  
Captivant, dense et beau à pleurer  
17h // L'ESTRAN

>I **SAMEDI 24**  
**ATELIER**  
**"INTERVENANT MYSTÈRE"**  
Par l'asso. SORTIR DE MON BURN-OUT  
10h-12h // Ti an Holl Salle des ajoncs

>I **SAMEDI 24**  
**PERMANENCE EMPLOI**  
10h - 12h // Mairie

>I **LUNDI 26**  
**ATELIER**  
**"EMPLOI SAISONNIER, MODE D'EMPLOI"**  
14h // Service Info Jeunes

>I **DU 27/02 AU 16/03**  
**EXPOSITION**  
de l'asso. OBJECTIF PEINTURE  
Médiathèque

>I **MARDI 27**  
**JOB DATING**  
Organisé par le SERVICE INFO JEUNES  
14h-17h // Salle de Kerprat

>I **MARDI 27**  
**HEURE DU CONTE**  
À partir de 3 ans - ② 45 mn  
17h // Médiathèque - ②

>I **MERCREDI 28**  
**LECTURE À HAUTE VOIX**  
Pour les adultes  
11h // Médiathèque - ②

>I **MERCREDI 28**  
**JOB DATING**  
Organisé par le SERVICE INFO JEUNES  
14h-17h // Kerprat

## MARS

>I **DIMANCHE 3**  
**TROC & PUCES**  
**DE LA GUIDELOISE FOOTBALL**  
Restauration sur place  
9h-18h // Stade Polignac

>I **MARDI 5**  
**HEURE DU CONTE**  
À partir de 3 ans - ② 45 mn  
17h // Médiathèque - ②

>I **SAMEDI 9**  
**ATELIER**  
**"J'APPRENDS À LÂCHER PRISE"**  
Par l'asso. Sortir de mon burn-out  
10h-12h // Ti an Holl Salle des Ajoncs

>I **SAMEDI 9 & DIMANCHE 10**  
**GRANDE SOIRÉE CABARET**  
Organisée par le Comité des Fêtes  
Infos : 07 82 60 49 46  
Salle de Kerprat

>I **SAMEDI 9**  
**ATELIER**  
**"ALORS, ON DANSE"**  
Initiation aux danses cubaines  
Nbre limité de places  
15h30 // L'ESTRAN

**CINÉMA**  
**BUENA VISTA SOCIAL CLUB**  
Adios VOST  
18h // L'ESTRAN

**BAL EN FAMILLE**  
**GARLIC & GARLIC AUX PLATINES**  
Maintenant on danse !  
20h30 // L'ESTRAN

>I **DIMANCHE 10**  
**CHANSON CUBAINE**  
**ANA CARLA MAZA - CARIBE**  
17h // L'ESTRAN

>I **MARDI 12**  
**ATELIER "J'APPRENDS À LÂCHER PRISE"**  
Par l'asso. Sortir de mon burn-out  
19h-20h // Ti an Holl Salle des genêts

>I **VENDREDI 15**  
**CONCERT**  
**ENSEMBLE CANTIGA-BAILE**  
de la Fondation Polignac Ker-Jean  
20h // L'ESTRAN

>I **SAMEDI 16**  
**LOTO**  
Organisé par la Guideloise basket  
20h // Salle de Kerprat

>I **DU 16 AU 23**  
**SEMAINE PETITE ENFANCE**  
Thème : "VIENS JE T'EMMÈNE"  
Plus d'infos : www.guidel.com

>I **SAMEDI 16**  
**SPECTACLE FAMILIAL**  
**"DRACKNOS" AVEC 60 VIKINGS**  
Organisé par le Tiaré guidelois  
En soutien à Rêves de Clown  
14h et 17h // L'ESTRAN

>I **SAMEDI 16**  
**STAGE DE CRÊPES**  
Organisé par ar un dro e Gwidel  
② : 06 73 12 27 12  
14h-17h15 // Villeneuve Ellé

>I **SAMEDI 16 & DIMANCHE 17**  
**CHAMPIONNAT DU 56 OPEN**  
Report éventuel 23 et 24 mars  
Organisé par la WSA  
Guidel-Plages

>I **DU 19 MARS AU 13 AVRIL**  
**EXPOSITION JEUNESSE**  
**"1 001 SACS 1 001 HISTOIRES"**  
de Michèle Eliat  
Médiathèque

>I **MERCREDI 20**  
**CAP ALTERNANCE À LORIENT**  
100 établissements et centres de formation  
10h - 17h // Palais des Congrès

>I **VENDREDI 22**  
**SAINT PATRICK**  
Organisée par Guidel-Carrigaline  
19h30 // Kerprat

>I **SAMEDI 23**  
**INTERVENANT SURPRISE**  
Par l'asso. Sortir de mon burn-out  
10h-12h // Ti an Holl Salle ajoncs

>I **SAMEDI 23**  
**FINALE DÉPARTEMENTALE U13**  
Organisée par la Guideloise Foot  
8h-18h // Kergroise

>I **SAMEDI 23**  
**ATELIER DÉCOUPAGE**  
Avec Michèle Eliat  
À partir de 7 ans, ② 2h  
Réservation 02 97 65 05 30  
10h // Médiathèque

>I **DIMANCHE 24**  
**RANDONNÉE**  
Organisée par les ENFANTS DE L'ESPOIR  
14h // Villeneuve Ellé

>I **DIMANCHE 24**  
**CHANSON JAZZ**  
Sarah Lanctman  
Le pouvoir des mots  
17h // L'ESTRAN

>I **MARDI 26**  
**HEURE DU CONTE**  
À partir de 3 ans - ② 45 mn  
17h // Médiathèque - Entrée libre

>I **MERCREDI 27**  
**LECTURE À HAUTE VOIX**  
Pour les adultes - ② 45mn  
11h // Médiathèque - ②

>I **JEUDI 28**  
**CONSEIL MUNICIPAL**  
20h30 // Mairie

>I **SAMEDI 30**  
**PERMANENCE EMPLOI**  
10h-12h // Mairie

>I **SAMEDI 30**  
**SPECTACLE "AUGUSTIN"**  
**CIE BLABLABLE ET TRALALA**  
Pour les enfants de 0 à 3 ans  
② : 02 97 65 05 30  
9h30 et 10h30 // Médiathèque

>I **DIMANCHE 31**  
**QUIZ**  
Organisé par AR UN DRO E GWIDEL  
Petite salle de Kerprat

## AVRIL

>I **MARDI 2**  
**CLUB DE LECTEURS**  
② 1h30  
18h30 // Médiathèque - ②

>I **MERCREDI 3**  
**HUANG YI & KUKA**  
Homme et bras robotisé  
Duo troublant et poétique  
20h30 // L'ESTRAN

>I **SAMEDI 6**  
**RACONTAGE EN MUSIQUE (HARPE)**  
Chansons autour des 1 001 histoires en tissu  
Pour les + de 4 ans  
10h // Médiathèque - ②

>I **SAMEDI 6 & DIMANCHE 7**  
**SALON ZEN BIEN-ÊTRE**  
Organisé par le Comité des Fêtes  
Kerprat

>I **SAMEDI 6 & DIMANCHE 7**  
**SALON DES VINS "ENTRE MER ET VIN"**  
Vignerons des principales régions viticoles  
Entrée 5€ - restauration sur place  
10h-18h30 // Villeneuve Ellé

>I **DIMANCHE 7**  
**COURSE LÀ-BAS LA LAÏTA**  
Organisée par le G.A.C.  
Cœur de station Guidel-Plages

>I **SAMEDI 13**  
**ATELIER**  
**"J'ÉVITE LES PERSONNES TOXIQUES"**  
Par l'asso. Sortir de mon burn-out  
10h-12h // Ti an Holl Salle des ajoncs

>I **SAMEDI 13**  
**MUSIQUE MÉTISSE**  
**SOWAL DIANI**  
De Kaboul à Bamako  
20h30 // L'ESTRAN

>I **DIMANCHE 14**  
**TROC & PUCES**  
Par l'APÉL Notre Dame des Victoires  
Kerprat

>I **DIMANCHE 14**  
**LA LITTORALE 56**  
9h // Départ de Guidel-Plages

>I **MARDI 16**  
**ATELIER**  
**"J'ÉVITE LES PERSONNES TOXIQUES"**  
Par l'asso. Sortir de mon burn-out  
19h-20h // Ti an Holl Salle des genêts

**DU 16 AU 27**  
**EXPOSITION**  
de l'Association cartonnage décoratif de Guidel  
Médiathèque

>I **SAMEDI 20**  
**ATELIER DE DÉMONSTRATION POUR LES ADULTES**  
② : 02 97 65 05 30  
10h et 14h30 // 10Médiathèque

>I **MERCREDI 17**  
**DON DU SANG**  
14h30 - 19h // Kerprat

>I **JEUDI 18**  
**ARTISTE EN RÉSIDENCE**  
Souffleur de rêves - Dès 8 ans  
19h // L'ESTRAN

>I **DIMANCHE 21**  
**TROC & PUCES**  
Par le Tennis club de Guidel  
9h-18h // Kerprat



réservation // inscription



entrée libre